

VVK-379-AL-1
INFRASTRUKTÚRA: FORGALMI DISZPÉCSER - KÖZÚTI
VASÚTI (VILLAMOS) PÁLYAHÁLÓZAT SZEMÉLYSZÁLLÍTÁS
ÉS NEM SZEMÉLYSZÁLLÍTÁS (F.1-F.2. SZÁMÚ JELZÉSI ÉS
FORGALMI UTASÍTÁS A KÖZÚTI VASUTAK SZÁMÁRA ÉS
KAPCSOLÓDÓ SZABÁLYOZÁSOK) /1

Alapvizsga – Írásbeli vizsgatevékenység

<i>A vizsga megkezdése előtt, a vizsgázó tölti ki!</i>	
Név:	
Születési hely:	
Születési idő:	
Anyja neve:	
Megkezdés ideje:	
<i>A vizsga befejezésekor, a vizsgázó tölti ki!</i>	
Beadás ideje:	
Vizsgázó aláírása:	

Kérjük, olvassa el a következő oldalon található tájékoztatót!

Azonosító:	03791-MINTA-240705	P.h.
Vizsganap száma:		
Dátum:		
Összes / Elért pontszám:	144 /	
Írásbeli vizsgatev. eredménye:		
Vizsgabiztos aláírása:		

TÁJÉKOZTATÓ

Az írásbeli vizsgatevékenységre rendelkezésre álló idő: 180 perc.

Az írásbeli vizsgafeladatokat kéken író tollal kell kitölteni. A feladatok megoldása során a már beírt megoldás nem javítható.

A vizsgafeladatok megoldásához **írászeren kívül más segédeszköz nem használható.**

A vizsgafeladatok megoldása idején a **mobiltelefonokat, egyéb kommunikációs eszközöket kikapcsolt állapotban, a táskában kell tartani.** A vizsgázók egymás közti kommunikációja tilos.

A vizsga lebonyolításának helyszínén, a vizsga ideje alatt kép- és hangfelvétel készítése tilos.

A 19/2011. (V.10.) NFM rendelet 20.§ értelmében a vizsgabiztos a képzésben részt vevő vizsgáztatását felfüggeszti, és a képzésben részt vevőt az alapvizsgától eltiltja, ha a vizsgázó a vizsga rendjét megzavarja, vagy meg nem engedett segédeszközt használt vagy használatát megkísérelte.

Az írásbeli vizsgatevékenység követelményeinek megfelelt az a vizsgázó, akinek a feladatokra adott helyes válaszokra kapott pontszáma a maximálisan elérhető pontszám legalább 75%-a. A válaszok értékelésénél a Javítási útmutatót kell figyelembe venni.

A megfelelt szinthez 108 pont szükséges.

Eredményes vizsgázást kívánunk!

EGYSZERŰ VÁLASZTÁS

Az alábbi feladatokban minden kérdésre egy helyes választ kell adni. Karikázza be az egyetlen helyes válasz betűjelét!

1. feladat (9/___pont)

Mi a képen látható jelzés neve?



- A. Szabad jelzés!
- B. Előkészítő jelzés!
- C. Szabad a továbbhaladás egyenes irányban!
- D. Szabad a továbbhaladás kitérő irányban!
- E. Szabad a továbbhaladás!

Miről tájékoztatja a járművezetőt a külön jelzőlapon található sárga nyíl?



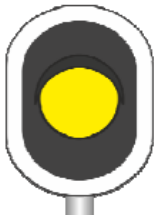
- A. A főjelző után egyvágányú (fonódó) pályaszakasz következik, melyre csak a főjelző „Szabad a továbbhaladás” jelzésére szabad behaladni.
- B. A kétfogalmú főjelző után következő első csúccsal szemben fekvő váltó egyenes irányban áll.
- C. Az egyvágányú (fonódó) pályaszakaszon ellenirányból jármű közlekedik.
- D. Az egyvágányú (fonódó) pályaszakasz kezdeténél elhelyezett főjelző előtt ellenirányban jármű van.

Mit jelez a képen látható jelző?



- A. A járművezető által távvezérléssel történő váltóállítás helyére figyelmeztet, a szánszerkezet helyét jelzi.
- B. A járművezető által távvezérléssel történő váltóállítás helyére figyelmeztet, a rádiós vagy egyéb módon történő váltóállítás hatáskörének kezdetét jelzi.
- C. A járművezető által távvezérléssel állítható váltóra figyelmeztet, csúccsal szemben közvetlenül a váltó előtt van elhelyezve.
- D. A járművezető által távvezérléssel állítható váltóra figyelmeztet, gyök felől közvetlenül a váltó előtt van elhelyezve.
- E. A járművezető által távvezérléssel állítható váltóra figyelmeztet, csúccsal szemben és gyök felől egyaránt a váltó előtt van elhelyezve.

Mi a képen látható jelzés jelentése?



- A. A váltó elektromosan reteszelt állapotban van.
- B. A váltó csúcscsínjei még nincsenek reteszelt állapotban.
- C. A pályát keresztező közúton közlekedő járművek részére elhelyezett, a közúti fedezőjelző ellenőrző jelzőjével kényszerkapcsolatban lévő, két lámpából álló fényjelző készülék a továbbhaladás tilalmát jelzi.
- D. A pályát keresztező közúton közlekedő járművek részére elhelyezett, a közúti fedezőjelző ellenőrző jelzőjével kényszerkapcsolatban lévő, két lámpából álló fényjelző készülék a jármű bejelentkezését fogadta.
- E. Az egyvágányú (fonódó) pályaszakaszon ellenirányból jármű közeledik.

Mi a képen látható jelzés jelentése?

- A. A járművezető által távvezérléssel történő váltóállítás helyére figyelmeztet, a szánszerkezet helyét jelzi.
- B. Az állítástárolós rendszerű váltóállító berendezés fogadta a jármű bejelentkezését, és addig világít, ameddig újabb váltóállítási parancs fogadására a berendezés nem képes (az állítástárolás tiltása időzítve van), ilyenkor a váltóállítás helyére behaladni tilos.
- C. A jármű forgalmától függő üzemmódban működő jelzőberendezés a jármű bejelentkezését fogadta.
- D. A jármű forgalmától függő üzemmódban működő jelzőberendezés a jármű bejelentkezését nem fogadta. Sikertelen bejelentkezés esetén a hibát a járművezető munkáját közvetlenül irányító személy részére jelezni kell. A bejelentkezést ilyenkor manuális úton kell elvégezni (pl. a jelzőhöz tartozó nyomógomb megnyomásával).

Mikor növelhető a sebesség a pályaszakaszra engedélyezett sebességre az alábbi jelzőtábla után?

- A. Ha a jármű munkavezetékkel érintkező áramszedője (áramszedői) elhaladt (elhaladtak) a tábla síkjában lévő munkavezeték szakasz, munkavezetékre szerelt alkatrész, villamos vagy trolibusz munkavezeték kereszteződés alatt.
- B. Ha a jármű összes áramszedője elhaladt a tábla síkjában lévő munkavezeték szakasz, munkavezetékre szerelt alkatrész, villamos vagy trolibusz munkavezeték kereszteződés alatt.
- C. Ha a jármű teljes hosszban elhaladt a tábla síkjában lévő munkavezeték szakasz, munkavezetékre szerelt alkatrész, villamos vagy trolibusz munkavezeték kereszteződés alatt.
- D. Ha a jármű összes áramszedője elhaladt az engedélyezett legnagyobb sebességgel járható pályaszakasz vége jelzőtábla síkja mellett.

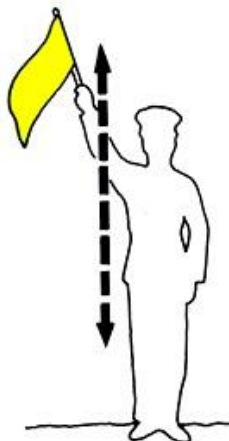
Mit jelez a képen látható jelzőtábla?

- A. A jelzőtáblát követő váltón egyenes irányban való közlekedéskor az általános szabályozástól eltérő legnagyobb alkalmazható sebesség értékét (km/h) jelzi.
- B. A jelzőtáblát követő váltón az általános szabályozástól eltérő legnagyobb alkalmazható sebesség értékét (km/h) jelzi.
- C. A jelzőtáblát követő váltón kitérő irányban való közlekedéskor az általános szabályozástól eltérő legnagyobb alkalmazható sebesség értékét (km/h) jelzi.
- D. A jelzőtáblát követő váltón csúccsal szemben való közlekedéskor az általános szabályozástól eltérő legnagyobb alkalmazható sebesség értékét (km/h) jelzi.

Válassza ki az alábbiak közül az igaz állítást a képen látható jelzőtáblára vonatkozóan!

- A. Időszakosan érvénytelenített főjelzőre figyelmeztető jelzőtábla, a kiegészítő táblán jelzett időtartamon kívül a főjelző érvénytelen és lámpái nem világítanak. (Ha a főjelző a tábla által jelzett időtartamon kívül valamilyen jelzést ad, akkor a főjelző jelzését kell figyelembe venni).
- B. Érvénytelen, kikapcsolt főjelzőre figyelmeztető jelzőtábla, melyet, ha a főjelző árbócán elhelyeznek és a jelző egyik fénye sem világít, akkor mellette megállás nélkül tovább szabad haladni. (Ha a főjelző valamely fénye világít, akkor azt két jelzésként kell kezelni).
- C. Biztosított vágányutas biztosítási körzet eleje jelzőtábla, mely után a váltók mechanikus csúcssínrögzítő szerkezettel vagy eszközzel rendelkeznek, ezért azokat az erre figyelmeztető jelzőtáblával külön megjelölni nem kell.
- D. Biztosított vágányutas biztosítási körzet eleje jelzőtábla, mely után a váltók mechanikus csúcssínrögzítő szerkezettel vagy eszközzel rendelkezhetnek, az ilyen váltókat az erre figyelmeztető jelzőtáblával meg kell jelölni.

Mi az alábbi jelzés neve?



- A. Figyelj jelzés
- B. Lassan jelzés
- C. Szabad jelzés
- D. Megállj jelzés
- E. Nincs ilyen jelzés

2. feladat (8/___pont)

Hogyan haladhatnak el megállóhelyen megállásra nem kötelezett járatok?

- A. A jármű elejének a sebessége a jelzőtábla mellett való elhaladás esetén nem lehet nagyobb, mint 20 km/h, valamint, ha szükséges, Figyelj jelzést kell adni.
- B. A jármű elejének a sebessége a jelzőtábla mellett való elhaladás esetén nem lehet nagyobb, mint 20 km/h, valamint Figyelj jelzést kell adni.
- C. A jármű elejének a sebessége a pálya melletti peron elejétől a jelzőtábla mellett való elhaladásig nem lehet nagyobb, mint 20 km/h, valamint Figyelj jelzést kell adni.
- D. A jármű elejének a sebessége a pálya melletti peron elejétől a jelzőtábla mellett való elhaladásig nem lehet nagyobb, mint 20 km/h, valamint, ha szükséges, Figyelj jelzést kell adni.
- E. A jármű elejének a sebessége a pálya melletti peron elejétől a jelzőtábla mellett való elhaladásig nem lehet nagyobb, mint 20 km/h, ha a sebesség nagyobb, Figyelj jelzést kell adni.

Mekkora sebességgel szabad megtenni az utolsó 10 métert álló jármű megközelítésekor azokban az esetekben amikor az Utasítás ezt megengedi?

- A. Lépésben haladó ember sebességével.
- B. Legfeljebb 5 km/h.
- C. Legfeljebb 10 km/h.
- D. Legfeljebb 15 km/h.
- E. Nem ír elő konkrét sebességhatárt az Utasítás, az álló járművet, illetve a vágányon álló egyéb közúti járművet legfeljebb olyan sebességgel szabad megközelíteni, hogy az üzemi fék váratlan üzemképtelensége esetén a rendelkezésre álló fékekkel a jármű megállítása biztonságos legyen.

Mekkora sebességgel szabad közlekedni a vizsgálóaknával ellátott vágányokon?

- A. Legfeljebb 5 km/h.
- B. Lépésben haladó ember sebességével.
- C. Legfeljebb 10 km/h.
- D. Legfeljebb 15 km/h.
- E. Nincs ezzel kapcsolatos előírás az Utasításban, a sebességet Telephelyi Végrehajtási Utasításban kell meghatározni.

Mikor szabad behaladni a végállomásra?

- A. Csak akkor, ha a járművezető meggyőződött arról, hogy jármű (szerelvény) fogadására elegendő hely van, és az esetleg kihaladó jármű szabad közlekedését nem akadályozza.
- B. Csak akkor, ha a járművezető meggyőződött arról, hogy jármű (szerelvény) fogadására elegendő hely van, és az esetleg kihaladó jármű szabad közlekedését nem akadályozza, valamint az ott szolgálatot teljesítő, a forgalmat közvetlenül irányító személy erre engedélyt adott.
- C. Csak akkor, ha a járművezető meggyőződött arról, hogy jármű (szerelvény) fogadására elegendő hely van, valamint az ott szolgálatot teljesítő, a forgalmat közvetlenül irányító személy erre engedélyt adott.
- D. Csak akkor, ha a járművezető meggyőződött arról, hogy az esetleg kihaladó jármű szabad közlekedését nem akadályozza, valamint az ott szolgálatot teljesítő, a forgalmat közvetlenül irányító személy erre engedélyt adott.
- E. Csak akkor, ha az ott szolgálatot teljesítő, a forgalmat közvetlenül irányító személy erre engedélyt adott.

Mekkora sebességgel közlekedhet a járművezető a főjelzőt követő váltókon, ha annak Tilos a továbbhaladás jelzését Hívójelzés mellett haladta meg?

- A. Olyan sebességgel, hogy a jármű bármilyen akadály esetén azonnal megállítható legyen.
- B. Olyan sebességgel, hogy a jármű bármilyen akadály esetén azonnal megállítható legyen, de az alkalmazható sebesség a legkedvezőbb viszonyok között sem lehet nagyobb, mint 5 km/h.
- C. Olyan sebességgel, hogy a jármű bármilyen akadály esetén azonnal megállítható legyen, de az alkalmazható sebesség a legkedvezőbb viszonyok között sem lehet nagyobb, mint 10 km/h.
- D. Olyan sebességgel, hogy a jármű bármilyen akadály esetén azonnal megállítható legyen, de az alkalmazható sebesség a legkedvezőbb viszonyok között sem lehet nagyobb, mint 15 km/h.
- E. Olyan sebességgel, hogy a jármű bármilyen akadály esetén azonnal megállítható legyen, de az alkalmazható sebesség a legkedvezőbb viszonyok között sem lehet nagyobb, mint 20 km/h.

Mi a teendő, ha a beláthatatlan helyet fedező főjelző után elhelyezett „Főjelző vagy közúti fedezőjelző ellenőrző jelzője” nem világít?

- A. Ha a járművel a jelző által fedezett pályaszakaszon meg kell állni, akkor az járművet az Utasítás jármű fedezésére vonatkozó pontja alapján fedezni kell.
- B. A járművezetőnek ebben az esetben nincs semmilyen teendője ezzel a jelzővel kapcsolatban.
- C. Az esetet jelenteni kell a járművezető munkáját közvetlenül irányító személynek.
- D. Csak olyan sebességgel szabad továbbhaladni, hogy a jármű bármilyen akadály esetén azonnal megállítható legyen.
- E. Csak olyan sebességgel szabad továbbhaladni, hogy a jármű bármilyen akadály esetén azonnal megállítható legyen, de az alkalmazható sebesség a legkedvezőbb viszonyok között sem lehet nagyobb, mint 10 km/h.

Az alábbiak közül melyikkel nem lehet szabályozni az egyvágányú pályákon való kétirányú közlekedést?

- A. Jelzőbottal.
- B. Jelzőberendezéssel.
- C. Felügyeleti szolgálattal.
- D. Jelzótáblákkal.
- E. Szolgálati menetrendkönyvvel.

Hogyan közlekedhet egyvágányú pályán több jármű azonos irányban, ha a kétirányú közlekedést jelzőbottal szabályozzák?

- A. Ha egyvágányú pályán a kétirányú közlekedés jelzőbottal van szabályozva, több azonos irányba közlekedő jármű csak a járművezetők munkáját közvetlenül irányító személy engedélyével haladhat be, a jelzőbotot az általa kijelölt jármű vezetője köteles vinni.
- B. Ha egyvágányú pályán a kétirányú közlekedés jelzőbottal van szabályozva, akkor a jelzőbotot az utolsó jármű vezetőjének kell vinnie, az első jármű vezetője csak akkor indulhat el, ha meggyőződött arról, hogy az utolsó jármű vezetője a jelzőbotot felmutatta.
- C. Ha egyvágányú pályán a kétirányú közlekedés jelzőbottal van szabályozva, akkor nem közlekedhet több jármű azonos irányban, ezért ilyen esetben át kell térni felügyeleti szolgálat által szabályozott közlekedésre.
- D. Ha egyvágányú pályán a kétirányú közlekedés jelzőbottal van szabályozva, több azonos irányba közlekedő jármű csak a járművezetők munkáját közvetlenül irányító személy engedélyével haladhat be, a jelzőbotot pedig mindig az utolsó jármű vezetőjének kell vinni.
- E. Ha egyvágányú pályán a kétirányú közlekedés jelzőbottal van szabályozva, akkor a követő azonos irányú jármű csak akkor indulhat el, ha az első jármű az egyvágányú szakaszt elhagyta. Ilyenkor az első jármű vezetője köteles megvárni a követő járművet, a jelzőbotot ellenkező irányba közlekedő jármű vezetőjének nem adhatja át.

3. feladat (13/___pont)

Olyan megállóhelynél, ahol a fel- és leszállás közvetlenül az úttestről, illetőleg az úttestre történik, az utasnak akkor szabad a járdáról az úttestre lépni, ha...

- A. a jármű a megállóhelyen megállt, és erre a vezető az általa működtetett ajtók kinyitásával engedélyt adott.
- B. a jármű a megállóhelyen megállt.
- C. a jármű a megállóhely felé közeledik, és a felszállni szándékozó utas az úttestre lépés veszélytelenségéről meggyőződött.

A forgalomirányító fényjelző készülék jelzése a villamosra is irányadó, kivéve, ha...

- A. a villamosforgalom irányítására külön - a villamos ábráját mutató - fényjelző készülék működik.
- B. a fényjelző készülék alatt elhelyezett kiegészítő táblán a villamos kivételként van feltüntetve.
- C. a villamosforgalom irányítására külön - fehér fénypontokat mutató - fényjelző készülék működik.

Mikor nem kötelező irányjelzést adni a villamos vezetője?

- A. Ha a kanyarodó főútvonal vonalvezetését követve halad tovább.
- B. Ha a kanyarodó főútvonal vonalvezetését egyenes vonalú mozgással hagyja el.
- C. Ha a villamospálya vonalvezetése az úttest széléről az úttest közepére vezeti a villamost.

Melyik esetben kötelező irányjelzést adni a villamos vezetője?

- A. Ha a villamospálya vonalvezetése az úttest közepéről az úttest szélére vezeti a villamost.
- B. Ha a kanyarodó főútvonal vonalvezetését követve halad tovább.
- C. Ha a villamos forgalmi okból történő megállás után elindul.

Melyik esetben minősül elinduló járműnek a villamos?

- A. A zárt villamospályát keresztező útátjáróra ráhajtó villamos.
- B. A zárt villamospályán létesített megállóhelyről kiinduló villamos, ha útját továbbra is a zárt villamospályán folytatja.
- C. A kocsiszín kapuján kihajtó villamos, ha az utat keresztezi, vagy az úttestre ráhajt.

Milyen kötelezettsége van a villamos vezetőjének, ha az általa vezetett villamos elinduló járműnek minősül?

- A. Elsőbbséget kell adnia az úttesten haladó irányt nem változtató járműveknek.
- B. Elsőbbséget kell adnia az úttesten haladó járművek és a gyalogosok részére, valamint irányjelzéssel kell jeleznie az elindulási szándékát.
- C. Elsőbbséget kell adnia az úttesten haladó járművek és a gyalogosok részére.

A villamos sebességét az engedélyezett sebességhatárokon belül úgy kell megválasztani, hogy ...

- A. a vezető a járművét meg tudja állítani az általa belátott távolságon belül és minden olyan akadály előtt, amelyre az adott körülmények között számítani kell.
- B. a vezető bármilyen akadály előtt, féktávolságon belül meg tudja állítani járművét.
- C. a vezető által belátott távolság kisebb legyen, mint a féktávolság, és a jelentkező akadály előtt biztonságosan meg tudja állítani járművét.

Aki járművel irányt változtat köteles ...

- A. az úttesten haladó járműveknek és gyalogosoknak elsőbbséget adni.
- B. az azonos irányban vagy szemben haladó, irányt nem változtató járműveknek elsőbbséget adni.
- C. úgy közlekedni, hogy az úttesten haladó járműveket ne akadályozza.

Válassza ki a hangjelzésre vonatkozó helyes állítást!

- A. Hangjelzést csak balesetveszély esetén, a baleset megelőzése érdekében kell adni.
- B. Hangjelzést balesetveszély esetén, a baleset megelőzése érdekében, valamint - lakott területen kívül - az előzési szándék jelzése céljából kell adni.
- C. Hangjelzést adni csak balesetveszély esetén, a baleset megelőzése érdekében, valamint - lakott területen kívül - az előzési szándék jelzése céljából szabad.

A másik jármű érkezési irányától függetlenül elsőbbséget kell adni az útkereszteződésben ...

- A. a körforgalomban haladó járművel a körforgalmat keresztező villamos részére.
- B. a szilárd burkolatú útról érkező járművel a földútról érkező jármű részére.
- C. minden járművel a figyelmeztető jelzését használó jármű részére.

Elsőbbséget kell adni ...

- A. balra bekanyarodó villamossal az úttesten szemből érkező és egyenesen továbbhaladó vagy jobbra bekanyarodó jármű részére.
- B. jobbra bekanyarodó villamossal az azonos irányból érkező és jobbra bekanyarodó jármű részére, ha a bekanyarodás közben forgalmi kapcsolatba kerülnek.
- C. balra bekanyarodó villamossal, a szemből érkező és balra bekanyarodó jármű részére.

Hogyan előzhető meg az úttest közepén haladó villamos?

- A. Balról is, jobbról is megelőzhető.
- B. Csak balról szabad megelőzni.
- C. Csak jobbról szabad megelőzni.

Melyik esetben kell a párhuzamos közlekedésre vonatkozó szabályok alkalmazása szempontjából az úttestnek a villamospálya által elfoglalt részét is figyelembe venni?

- A. Ha az úttest menetirány szerinti jobb oldala - a nyílt villamospályát is figyelembe véve - legalább 6 méter széles.
- B. Ha útburkolati jelek vezetnek a villamospályára az egyéb járművek forgalmát.
- C. Ha a nyílt villamospálya mellett legalább egy forgalmi sáv a villamossal azonos irányban haladó járművek rendelkezésére áll.

4. feladat (14/___pont)

Milyen feltételekkel hajthat rá és haladhat folyamatosan más jármű a villamospályán, ha útburkolati jel vezette rá?

- A. A villamospályára a villamosforgalom akadályozása nélkül más jármű is ráhajthat és azon folyamatosan haladhat.
- B. A villamospályára más járművel történő ráhajtáskor a villamos részére köteles elsőbbséget adni, illetve a folyamatos haladása közben a villamost forgalmi okból akadályozhatja.
- C. A villamospályára a villamosforgalom zavarása nélkül más jármű is ráhajthat, és a később oda érkező villamost forgalmi okból akadályozhatja.

Mi a teendő, ha a vasúti átjáróban járműve elakad?

- A. A járművét az elakadást jelző háromszöggel köteles megjelölni, amit a jármű mögött úgy kell elhelyezni, hogy az elromlott járművet a többi jármű vezetője kellő távolságból észlelhesse.
- B. Ha járművét azonnal nem képes eltávolítani, köteles mindent megtenni annak érdekében, hogy a közeledő vasúti jármű vezetője vagy a vasút más alkalmazottja a veszélyhelyzetről a lehető legrövidebb időn belül tudomást szerezzen.
- C. A rendőrhatalóságot köteles azonnal értesíteni.

Milyen feltételek mellett hagyhatja őrizetlenül a villamost a vezetője?

- A. Ha a villamost elmozdulás ellen biztonságosan rögzítette.
- B. Ha a villamossal a telephelyre, kocsiszínbe beállt.
- C. Ha gondoskodott arról, hogy a villamos önmagától el ne indulhasson és illetéktelen személy azt el ne indíthassa.

Ha a forgalmat az útkereszteződésben irányító rendőr mindkét karját oldalirányban kinyújtva tartja, ...

- A. a kinyújtott karral párhuzamos irányból érkező járművel - ha jelzőtábla nem tiltja - az erre vonatkozó szabályok megtartásával egyenesen, valamint jobbra vagy balra bekanyarodva tovább szabad haladni.
- B. a kinyújtott karra merőleges irányból érkező járművel - ha jelzőtábla nem tiltja - az erre vonatkozó szabályok megtartásával jobbra bekanyarodva tovább szabad haladni.
- C. a kinyújtott karral párhuzamos irányból érkező gyalogos az úttestre nem léphet.

Ha a forgalmat az útkereszteződésben irányító rendőr a jobb karjával maga mögé int, bal tenyerét pedig a balról jövő forgalom felé fordítja, ...

- A. gyalogos az úttestre nem léphet.
- B. a jobbról érkező járművek - a rendőr mögött - balra bekanyarodhatnak; a jelzés nem tiltja a jobbról érkező járművek egyenes irányban való továbbhaladását vagy jobbra bekanyarodását.
- C. a jobbról érkező járművek - a rendőr előtt - balra bekanyarodhatnak.

Ha a forgalmat az útkereszteződésben irányító rendőr az egyik karját függőlegesen feltartja, ...

- A. járművel az útkereszteződésnél - a kijelölt gyalogos-átkelőhely, illetőleg a megállás helyét jelző útburkolati jel, ezek hiányában az útkereszteződés előtt - meg kell állni.
- B. veszélyes helyre figyelmeztet.
- C. járművel az útkereszteződésen mielőbb át kell haladni.
- D. gyalogos az úttestre nem léphet.

Mit jelez az alábbi tábla?



- A. A szembejövő forgalom elsőbbsége tábla, azt jelzi, hogy az útszűkületben elsőbbséget kell adni a szembejövő jármű részére.
- B. Kötelező haladási irány tábla, az egyenes kötelező haladási irányt jelzi, valamint azt, hogy szemből nem érkehetnek járművek.
- C. Egyirányú forgalmi út tábla, azt jelzi, hogy az adott útszakaszon csak egy irányban lehet közlekedni, a szembe közlekedés tilos.
- D. Elsőbbség a szembejövő forgalommal szemben tábla, azt jelzi, hogy az útszűkületben a járműnek elsőbbsége van a szembejövő járművel szemben.
- E. Egyirányú forgalmi út tábla, azt jelzi, hogy az adott útszakaszon csak egy irányban lehet közlekedni, azzal szemben csak az engedéllyel rendelkező és a KRESZ-ben kivételként foglalt járművek haladhatnak.

Mit jelez az alábbi tábla?



- A. Balra bekanyarodni tilos tábla, azt jelzi, hogy az útkereszteződésben megfordulni és balra bekanyarodni tilos.
- B. Balra bekanyarodni tilos tábla, azt jelzi, hogy a következő útkereszteződésig balra bekanyarodni tilos.
- C. Balra bekanyarodni tilos tábla, azt jelzi, hogy a következő útkereszteződésig és abban balra bekanyarodni tilos.
- D. Balra bekanyarodni tilos tábla, azt jelzi, hogy a következő útkereszteződésig és abban megfordulni és balra bekanyarodni tilos.

Mit jelez az alábbi tábla?



- A. Ajánlott követési távolság tábla, azt jelzi, hogy az útszakaszon mekkora a járművek között ajánlott követési távolság.
- B. Ajánlott követési távolság tábla, azt jelzi, hogy az útszakaszon mekkora a járművek között ajánlott követési távolság, mely értéknek a felét minden esetben tartani kell a haladó járművek között.
- C. Legnagyobb megállási távolság tábla, azt jelzi, hogy az úton a járműveknek egymás mögött legfeljebb mekkora távolságra szabad várakozniuk.
- D. Legnagyobb megállási távolság tábla, azt jelzi, hogy az úton a járműveknek egymás mögött legfeljebb mekkora távolságra szabad megállniuk.
- E. Legkisebb követési távolság tábla, azt jelzi, hogy az úton a járműveknek egymást a táblán megjelölnél kisebb távolságban követniük tilos.

Figyelembe kell-e venni a párhuzamos közlekedés szempontjából a kapaszkodósávot?

- A. Igen.
- B. Nem.
- C. Csak akkor, ha ezt külön tábla jelzi.
- D. Csak akkor, ha a kapaszkodósávon kívül csak egy további forgalmi sáv van.

Mi a képen látható tábla elnevezése?



- A. Kétirányú út.
- B. Útszűkület.
- C. Szembejövő forgalom.
- D. Elsőbbség a szembejövő forgalommal szemben.
- E. A szembejövő forgalom elsőbbsége.

Mit jelez az alábbi tábla?



- A. Az úttesten útburkolati jellel kijelölt gyalogosátkelőhely van.
- B. Az úttesten a táblát követő részen fokozottan számolni kell a gyalogosok jelentlétével.
- C. Az úttesten a mindkét oldalról közlekedő gyalogosok járda meghosszabbításában kelnek át, ezért különös figyelemre inti a járművezetőt.

Mi a képen látható tábla elnevezése?



- A. Vasútállomás.
- B. Villamos.
- C. Sorompó nélküli vasúti átjáró.
- D. Vasúti átjáró.
- E. Egyéb veszély.

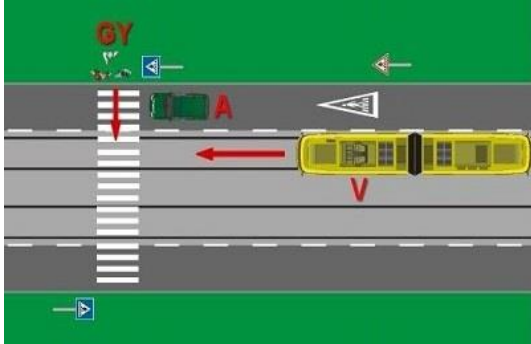
Mi az alábbi tábla elnevezése?



- A. Vasúti átjáró kezdete.
- B. Vasúti átjáró.
- C. Sorompó nélküli vasúti átjáró.
- D. Két- vagy többvágányú vasúti átjáró kezdete.
- E. Vasúti átjárót előjelző tábla.

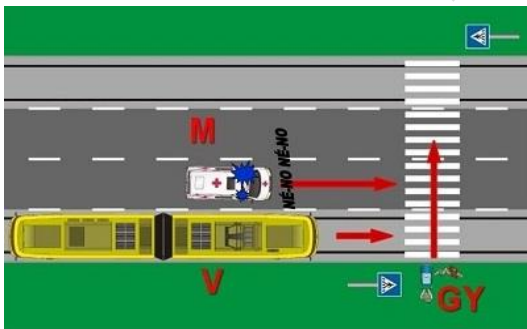
5. feladat (12/___pont)

Elhaladhat-e a "V" jelű villamossal a forgalmi okból álló helyzetben lévő "A" jelű jármű mellett?



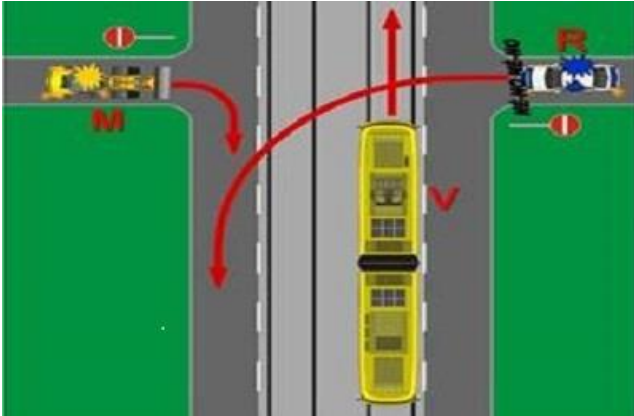
- A. Csak abban az esetben haladhat el, ha az "A" jelű jármű az elakadásjelzőjét működteti.
- B. Megállás nélkül is elhaladhat, ha a "V" jelű villamos vezetője meggyőződött arról, hogy azt a gyalogosok elsőbbségének a megsértése nélkül megteheti.
- C. Nem haladhat el, a kijelölt gyalogos-átkelőhely előtt meg kell állnia. Továbbhaladni akkor szabad, ha a "V" jelű villamos vezetője meggyőződött arról, hogy azt a gyalogosok elsőbbségének a megsértése nélkül megteheti.
- D. Igen, mert a "GY" jelű gyalogosok még nem léptek le az úttestre.

Elsőbbséget kell-e adni az ábrán látható forgalmi helyzetben a "GY" jelű gyalogosok részére?



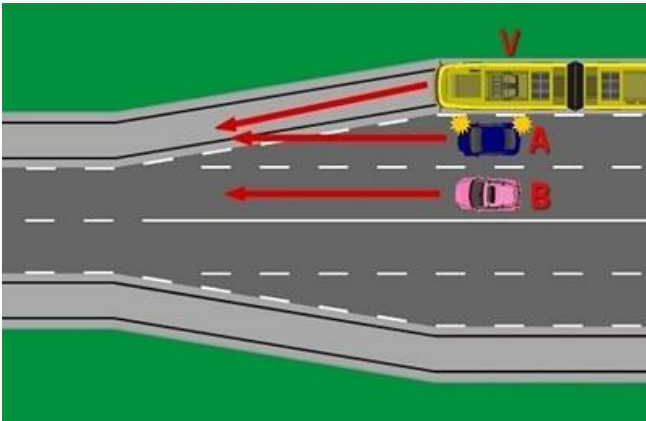
- A. Amennyiben a "V" jelű villamos az "M" jelű mentőautóval együtt halad, abban az esetben egyik jármű sem köteles elsőbbséget adni.
- B. Igen, a "V" jelű villamossal.
- C. Igen, az "M" jelű mentő gépkocsival.
- D. Igen, az "M" jelű mentő gépkocsival és a "V" jelű villamossal is.

Melyik jármű haladhat tovább elsőként az ábrán látható forgalmi helyzetben?



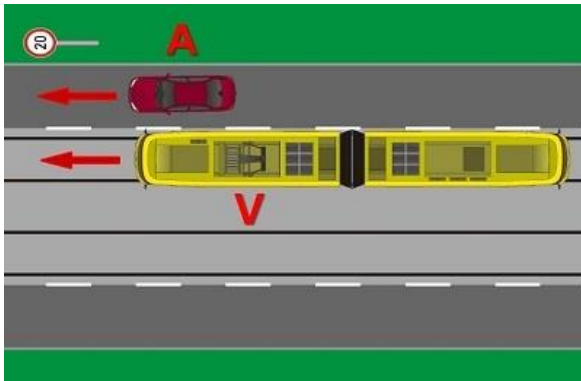
- A. A "V" jelű villamos.
- B. Az "M" jelű munkagép.
- C. Az "R" jelű személygépkocsi.

Melyik jármű minősül irányváltótónak az ábrán látható helyzetben?



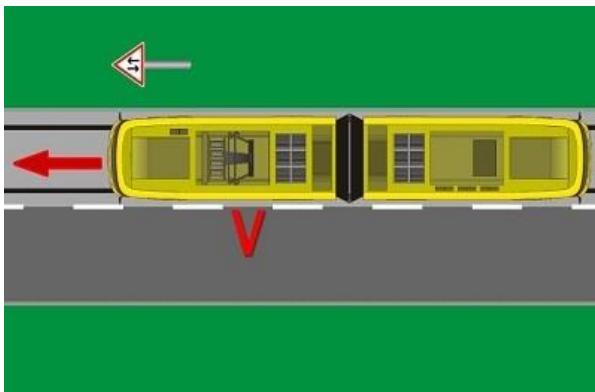
- A. Az "A" jelű személygépkocsi.
- B. A "B" jelű személygépkocsi.
- C. A "V" jelű villamos.

Melyik járműre vonatkozik az ábrán látható jelzőtábla jelzése?



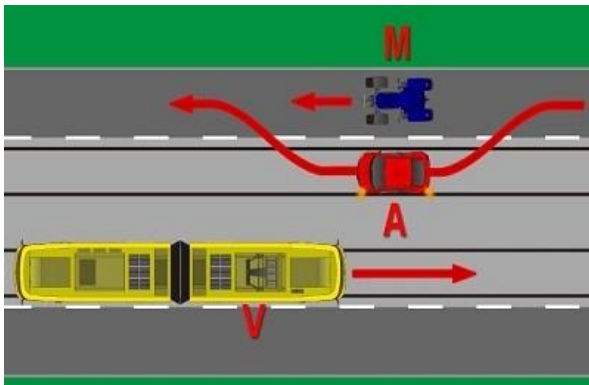
- A. Az "A" jelű személygépkocsira és a "V" jelű villamosra is.
- B. Csak a "V" jelű villamosra.
- C. Csak az "A" jelű személygépkocsira.

Mit jelez az ábrán látható jelzőtábla a villamos vezetőjének?



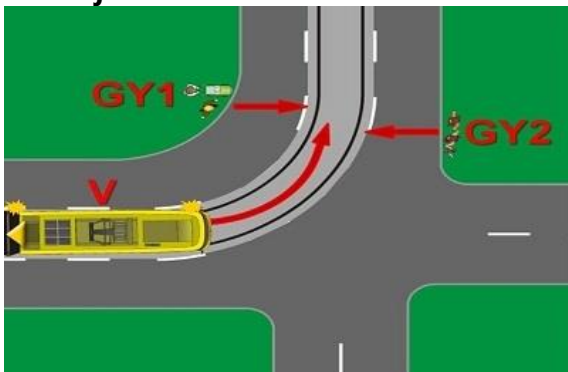
- A. Azt jelzi, hogy a következő útkereszteződésben elsőbbsége van a keresztező úton érkező járművel szemben.
- B. Azt, hogy két főútvonal keresztezi egymást a következő útkereszteződésben.
- C. Azt jelzi, hogy az úttestbe süllyesztett vágányon kétirányú villamosforgalom van.
- D. Azt jelzi, hogy az úton - a korábbi forgalmi rendtől vagy a megelőző útszakasz egyirányú forgalmától eltérően - kétirányú forgalom lesz.
- E. Azt jelzi, hogy a villamospályán szembejövő forgalomra kell számítani.

Ráhajthat-e a villamospályára előzés céljából az ábrán látható helyzetben az "A" jelű személygépkocsi?



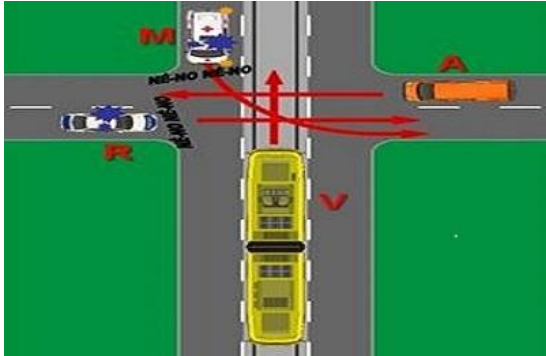
- A. Nem, mert a szembejövő "V" jelű villamos mögött haladó más járművet nem észlelheti időben.
- B. Nem, mert ha a villamospálya mellett van egy forgalmi sáv, akkor más járművel tilos a villamospályára ráhajtani, azon folyamatosan haladni vagy előzni.
- C. Igen, mert nem zavarja a villamosforgalmat.

Van-e elsőbbségadási kötelezettsége az ábrán látható helyzetben a "V" jelű villamos vezetőjének?



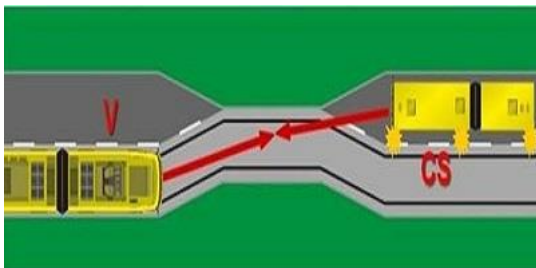
- A. Igen, a "GY1" és "GY2" jelű gyalogosok részére.
- B. Igen, de csak a "GY2" jelű gyalogosok részére.
- C. Igen, de csak a „GY1” jelű gyalogosok részére, mert azok nem észlelhetik a villamost.
- D. Nincs elsőbbségadási kötelezettsége ebben a forgalmi helyzetben.

Válassza ki az ábrázolt forgalmi helyzetben a résztvevők szabályos áthaladási sorrendjét!



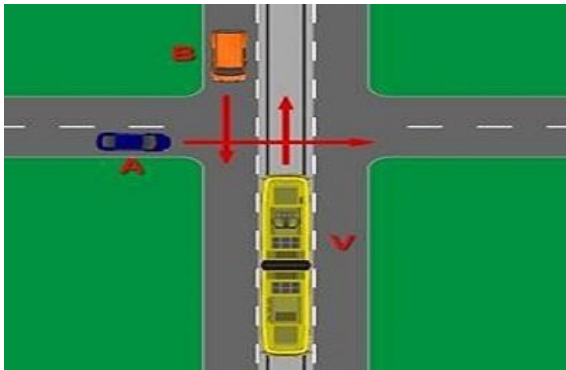
- Az "M" jelű mentő gépkocsi és az "R" jelű rendőrségi gépkocsi vezetője a "kölcsonös udvariasság" elve alapján megállapodva, majd a "V" jelű villamos, és utolsóként az "A" jelű tehergépkocsi haladhat át az útkereszteződésen.
- Elsőként az "R" jelű rendőrségi gépkocsi, másodikként az "M" jelű mentő gépkocsi, harmadikként a "V" jelű villamos, és utolsóként az "A" jelű tehergépkocsi haladhat át az útkereszteződésen.
- Elsőként a "V" jelű villamos, másodikként az "M" jelű mentő gépkocsi, harmadikként az "R" jelű rendőrségi gépkocsi, és utolsóként az "A" jelű tehergépkocsi haladhat át az útkereszteződésen.

Válassza ki az ábrázolt forgalmi helyzetben a résztvevők szabályos áthaladási sorrendjét!



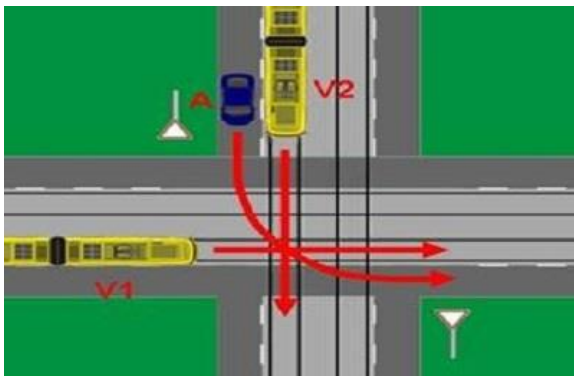
- A "V" jelű villamos és a "CS" jelű csuklós autóbusz vezetőjének a "kölcsonös udvariasság" elve alapján döntenek el az áthaladás sorrendjét.
- A "CS" jelű csuklós autóbusz, majd a "V" jelű villamos haladhat tovább.
- A "V" jelű villamos, majd a "CS" jelű csuklós autóbusz haladhat tovább.

Válassza ki az ábrázolt forgalmi helyzetben a résztvevők szabályos áthaladási sorrendjét!



- Elsőként a "V" jelű villamos, majd az "A" jelű és utolsóként a "B" jelű személygépkocsi haladhat át az útkereszteződésen.
- Elsőként az "A" jelű személygépkocsi, majd a "V" jelű villamos és a "B" jelű személygépkocsi egymástól függetlenül, egyszerre haladhat át az útkereszteződésen.
- A "B" jelű személygépkocsi és a "V" jelű villamos egymástól függetlenül, egyszerre, majd utánuk az "A" jelű személygépkocsi haladhat át az útkereszteződésen.

Válassza ki az ábrázolt forgalmi helyzetben a résztvevők szabályos áthaladási sorrendjét!



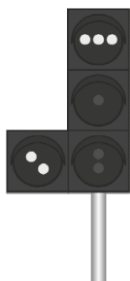
- Elsőként a "V1" jelű villamos, majd az "A" jelű személygépkocsi, és utolsóként a "V2" jelű villamos haladhat át az útkereszteződésen.
- Elsőként a "V2" jelű villamos, majd az "A" jelű személygépkocsi, és utolsóként a "V1" jelű villamos haladhat át az útkereszteződésen.
- Elsőként a "V1" jelű, majd a "V2" jelű villamos, és utolsóként az "A" jelű személygépkocsi haladhat át az útkereszteződésen.

IGAZ-HAMIS

Döntse el az alábbi állításokról, hogy igazak vagy hamisak! Karikázza be a helyes megoldást!

6. feladat (12/___pont)

Az alábbi, az alsó lámpa mellett bal oldalt elhelyezett jelzés mellett a fények elhelyezkedésének megfelelő irányban akkor szabad továbbhaladni, ha a holdfényjelző készülék nem ad tilos jelzést.



IGAZ HAMIS

Az alábbi jelzés azt jelzi, hogy a váltó még állítás alatt van vagy a csúcssínek reteszselődése még nem történt meg.



IGAZ HAMIS

A járműnek – ha a forgalmi körülmények mást nem indokolnak – akkor célszerű elindulnia a megállóhelyről, vagy áthaladnia az ellenőrző ponton, amikor a képen látható jelző világít, hogy a következő főjelzőhöz vagy holdfényjelzőhöz annak szabad jelzésére érkezzen.



IGAZ HAMIS

Amennyiben a képen látható jelző világít, akkor a jelzsképen jelölt vágány foglalt.



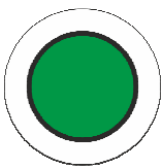
IGAZ HAMIS

Az alábbi tábla jelentése: a váltó mechanikus csúcssínrögzítő szerkezettel vagy eszközzel rendelkezik.



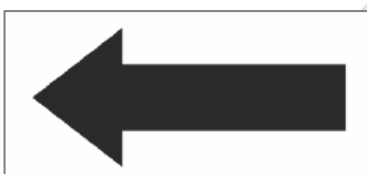
IGAZ HAMIS

Az alábbi képen egy „Csökkentett sebességgel járható pályaszakasz vége jelzőtábla” látható.



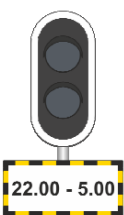
IGAZ HAMIS

Az ábrán látható „Úrszelvénybe nyúló létesítményre figyelmeztető jelzőtáblát” az úrszelvénybe nyúló létesítmények úrszelvényen kívüli részén úgy kell elhelyezni, hogy a nyíl hegye a benyúlás irányát jelezve közvetlenül az úrszelvénybe nyúló rész előtt érjen véget.



IGAZ HAMIS

A kiegészítő tábla jelentése: A tábla által jelzett időtartamban a főjelző érvénytelen és a jelző lámpái nem világítanak. Ha a főjelző a tábla által jelzett időtartamban jelzést ad (valamely fénye világít), akkor azt kétes jelzsként kell kezelni.



IGAZ HAMIS

Az alábbi jelzés jelentése: A jelzõt követõ pályaszakaszon a villamosvágányon autóbusz és trolibusz forgalom tilos.



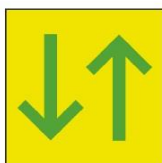
IGAZ HAMIS

Az alábbi jelzés jelentése: A váltó a gyök felõl haladó jármű részére kitérõ irányban áll.



IGAZ HAMIS

A képen egy tiltott egyidejű menetek jelzõtábla látható.



IGAZ HAMIS

Amennyiben az Engedélyezett legnagyobb sebesség jelzõtábla egy másik, kisebb sebességértéket jelző Engedélyezett legnagyobb sebesség jelzõtábla után került elhelyezésre, akkor az azon szereplő nagyobb sebességértéket csak akkor lehet alkalmazni, ha a jármű teljes hosszban elhaladt a tábla síkja mellett.

IGAZ HAMIS

7. feladat (12/___pont)

A telephelyről csak olyan jármű (szerelvény) adható ki a forgalomba, melynek valamennyi fékberendezése üzemképes.	IGAZ	HAMIS
Amennyiben az üzemi fékberendezés a hiba elhárítására tett kísérlet után sem működőképes, úgy a meghibásodásra vonatkozó szabályok szerint kell eljárni, és legfeljebb 20 km/h sebességgel szabad tovább közlekedni.	IGAZ	HAMIS
A sínfék működésképtelensége esetén az engedélyezett sebesség legfeljebb 20 km/h lehet.	IGAZ	HAMIS
A sínfék a sínfejre ható elektromágneses fék, az üzemi fék kiegészítő fékberendezése, amely bármikor használható az üzemi fék helyett.	IGAZ	HAMIS
Az üzemi fékezésre használt fékberendezés akkor működőképes, ha a fékezőerő folyamatosan úgy szabályozható, hogy közben lökések, rángatások nem keletkeznek.	IGAZ	HAMIS
Ha az üzemi fékberendezés, és az üzemi fékberendezés mellett – a szerelvénybe kapcsolt összes járművön – a sínfék is működésképtelenné válik, akkor a járművet mozgásképtelenné kell nyilvánítani és műszaki mentést kell kérni.	IGAZ	HAMIS
Ha a járművön (szerelvényben) lévő összes rögzítésre alkalmas fék üzemképtelenné válik, akkor a sínféket a járművezető a jármű rögzítésére egy alkalommal használhatja, majd a járművet mozgásképtelenné kell nyilvánítani és műszaki mentést kell kérni.	IGAZ	HAMIS
Az üzemi fékezés során a fékerő legfeljebb akkora lehet, ami az utasoknak kényelmetlenséget okozhat, de a kapaszkodó ember képes magát megtartani.	IGAZ	HAMIS
A kiszögelt váltót "Mechanikus csúcstínrögzítő szerkezettel vagy eszközzel felszerelt váltó" jelzőtáblával meg kell jelölni.	IGAZ	HAMIS
Az üzemképtelen járművel utasok csak a végállomásig szállíthatók.	IGAZ	HAMIS
A meghibásodott járművet csak a műszaki szakszolgálat illetékese nyilváníthatja üzemképessé.	IGAZ	HAMIS
Hívójelzés esetén a jelző mellett történő elhaladás előtt meg kell győződni arról is, hogy a továbbhaladás során igénybe venni kívánt vágány kellő távolságban szabad legyen.	IGAZ	HAMIS

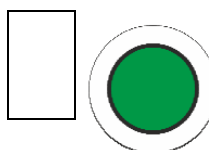
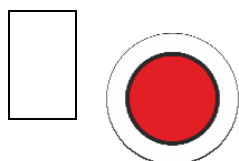
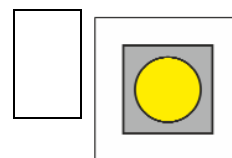
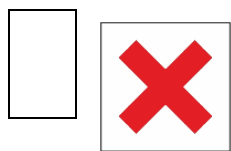
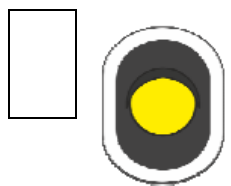
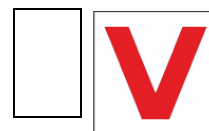
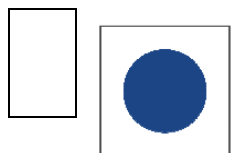
PÁROSÍTÁS

Az alábbi feladatokban a betűkkel jelölt elemeket kell párosítani a téglalappal megjelölt elemekhez. Írja a betűt a hozzá tartozó téglalapba! Minden téglalapba csak egy betű kerülhet (még akkor is, ha több betű van, mint téglalap).

8. feladat (12/___pont)

Párosítsa össze a jelzőket a megnevezésükkel!

- A. A járművezető által távvezérléssel történő váltóállítás helyére figyelmeztető jelző
- B. Főjelző vagy közúti fedezőjelző ellenőrző jelzője
- C. Forgalomtechnikai összehangolás jelző
- D. Forgalomtechnikai ellenőrző jelző
- E. Állítástárolás időzítő jelző
- F. A kocsiszíni kapun történő áthaladást engedélyező jelző
- G. Mechanikus csúcscsínrögzítő szerkezettel vagy eszközzel felszerelt váltó jelzőtábla
- H. Utánjáró, nem rögzített csúcscsínű váltó jelzőtábla
- I. Engedélyezett legnagyobb sebességgel járható pályaszakasz vége jelzőtábla
- J. Megállj! jelzőtábla
- K. Technikai figyelmeztető jelzőtábla
- L. Menetárammal járható szakaszszigetelő jelző



CSOPORTOSÍTÁS

Az alábbi feladatokban a betűkkel jelölt elemeket kell az egyes csoportokhoz hozzárendelni. Írja a betűt a hozzá tartozó csoport sorába! Minden betű csak egy helyre kerülhet.

9. feladat (12/___pont)

Csoportosítsa a felsorolt jelzéseket a megadott paraméterek szerint!

Látható jelzés:	
Látható és hallható jelzés:	
Hallható jelzés:	
Nincs ilyen jelzés:	

A. Indulj jelzés

E. Rájár jelzés

I. Hátra jelzés

B. Vigyázz jelzés

F. Indulásjelzés

J. Lassan jelzés

C. Megállj jelzés

G. Szabad jelzés

K. Vészjelzés

D. Határig jelzés

H. Előre jelzés

L. Figyelj jelzés

10. feladat (12/___pont)

Csoportosítsa a felsorolt jelzőtáblákat a megadott paraméterek szerint!

Útvonaltípust jelző táblák:	
Elsőbbséget szabályozó jelzőtáblák:	
Utastást adó jelzőtáblák:	
A járművek forgalmára vonatkozó tilalmi jelzőtáblák:	
Veszélyt jelző táblák:	
Tájékoztatót adó jelzőtáblák:	



RÖVID VÁLASZ

A kérdéseknek megfelelően válaszoljon röviden, legfeljebb 1 mondat terjedelemben!

11. feladat (16/___pont)

Mikor szabad eltérni a jármű menetrendben előírt végállomásaitól és útvonalától?

Vízrel elöntött pályaszakaszhoz érkezik. Milyen esetben haladhat tovább?

Ha a továbbhaladás feltételei teljesülnek mekkora sebességgel közlekedhet a vízrel elöntött pályaszakaszon?

Végezhető-e tolás abban az esetben, ha a tolt járművön a tolás irányának megfelelő első vezetőfülkéből a hangjelző berendezés nem működtehető? (Ha igen, milyen feltételek teljesülése mellett?)

Alapesetben mekkora sebességgel szabad közlekedni mechanikusan nem rögzített csúcssínű váltón csúccsal szemben, kitérő irányból?

Alapesetben mekkora sebességgel szabad közlekedni mechanikusan nem rögzített csúcscsínű váltón gyök felől, kitérő irányból, ha a váltót hasítani kell?

Alapesetben mekkora sebességgel szabad közlekedni mechanikus csúcscsínrögzítő szerkezettel vagy eszközzel felszerelt váltón csúccsal szemben, kitérő irányban? (Biztosított vágányutas biztosítási körzetbe NEM tartozó váltó esetén.)

Alapesetben mekkora sebességgel szabad közlekedni mechanikus csúcscsínrögzítő szerkezettel vagy eszközzel felszerelt váltón csúccsal szemben, kitérő irányban? (Biztosított vágányutas biztosítási körzetben fekvő váltó esetén.)

Mekkora sebességgel szabad továbbhaladni az üzemi fékberendezés műszaki hibája esetén, ha a hiba elhárítására tett kísérlet sikertelen volt?

Hogyan szabad továbbközlekedni, ha az üzemi fékberendezés mellett a szerelvénybe kapcsolt összes járművön a sínfék is működésképtelenné válik?

Legfeljebb mekkora sebességgel történhet a járművek tolása?

Legfeljebb mekkora sebességgel szabad végezni a vontatást?

Hány alkalommal kapcsolhatja vissza a járművezető a túláramvédő berendezést?

Milyen időtartamú vezetési tapasztalattal kell rendelkezni a járművezetőnek a hegyi pályán való vezetéshez?

Legfeljebb hány közúti vasúti teherkocsi kapcsolható a mozdonyhoz? (Sínszállítás és hosszú tárgyak szállításának esetét kivéve.)

Mekkora sebességgel szabad közlekedni a vizsgálóaknával ellátott vágányokon?

SZÖVEGKIEGÉSZÍTÉS

Egészítse ki a szöveget értelemszerűen, a megadott kifejezésekkel! Az opciók közül nem kell mindegyiket felhasználni. Írja be a helyes opció betűjelét a megfelelő helyre!

12. feladat (12/___pont)

Váltófelvágásnak nevezzük a váltóra való ráhaladásnak azt a módját, amikor a ___ közlekedő menet részére helytelenül álló, ___ a jármű kerekeinek nyomkarimái átállítják. [...] Váltó felvágása esetén a járművel azonnal ___ és ellenőrizni kell, hogy nem történt-e ___. Ha nem történt, a váltófelvágás tényéről értesíteni kell a ___-t, illetve ha van, a váltó kezelésére beosztott munkavállalót is. A szerelvényrel továbbhaladni csak a vasúttársaság alkalmazásában álló, ___ engedélyével – és ha van, a váltó kezelésére beosztott munkavállaló együttes – engedélyével szabad, amennyiben a járművezető meggyőződött az elindulás veszélytelenségéről.

- | | |
|---------------------------------------------------------|---------------------------------------------|
| A. gyök felől | F. intézkedésre jogosult munkavállaló |
| B. nem hasítható váltót | G. aláváltás |
| C. meg kell állni | H. csúccsal szemben |
| D. kisiklás | I. kulisszás váltót |
| E. a járművezetők munkáját közvetlenül irányító személy | J. balesetvizsgálatra jogosult munkavállaló |

A felvágott váltón ____, a teljes szerelvényel végig kell haladni, visszafogni, vagy ____ közlekedni tilos, mert az a jármű kisiklását okozhatja. A váltón történő áthaladás után ____, és a váltót a járművezetőnek – illetve ha van, a váltó kezelésére beosztott munkavállalónak együttesen – ____ meg kell vizsgálnia. Ha a váltó forgalmi szempontból használható (ld. Utasítás 8.6.1. pontja), akkor a váltót ____ az eredeti állásába vissza kell állítani. Ezt követően a járművezető – illetve ha van a váltó kezelésére beosztott munkavállaló – által többszöri ____ kell végezni.

A. legfeljebb 5 km/h sebességgel

F. próbaállítást

B. csúccsal szemben

G. legfeljebb 10 km/h sebességgel

C. meg kell állni

H. gyök felől

D. használhatóság szempontjából

I. tovább kell közlekedni

E. kézi állítással

J. távvezérléssel

MEGOLDÁSOK

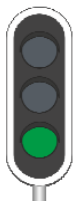


EGYSZERŰ VÁLASZTÁS

Az alábbi feladatokban minden kérdésre egy helyes választ kell adni. Karikázza be az egyetlen helyes válasz betűjelét!

1. feladat (9/___pont)

Mi a képen látható jelzés neve?



- A. Szabad jelzés!
- B. Előkészítő jelzés!
- C. Szabad a továbbhaladás egyenes irányban!
- D. Szabad a továbbhaladás kitérő irányban!
- E. Szabad a továbbhaladás!

Miről tájékoztatja a járművezetőt a külön jelzőlapon található sárga nyíl?



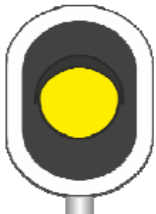
- A. A főjelző után egyvágányú (fonódó) pályaszakasz következik, melyre csak a főjelző „Szabad a továbbhaladás” jelzésére szabad behaladni.
- B. A kétfogalmú főjelző után következő első csúccsal szemben fekvő váltó egyenes irányban áll.
- C. Az egyvágányú (fonódó) pályaszakaszon ellenirányból jármű közlekedik.
- D. Az egyvágányú (fonódó) pályaszakasz kezdeténél elhelyezett főjelző előtt ellenirányban jármű van.

Mit jelez a képen látható jelző?



- A. A járművezető által távvezérléssel történő váltóállítás helyére figyelmeztet, a szánszerkezet helyét jelzi.
- B. A járművezető által távvezérléssel történő váltóállítás helyére figyelmeztet, a rádiós vagy egyéb módon történő váltóállítás hatáskörének kezdetét jelzi.
- C. A járművezető által távvezérléssel állítható váltóra figyelmeztet, csúccsal szemben közvetlenül a váltó előtt van elhelyezve.
- D. A járművezető által távvezérléssel állítható váltóra figyelmeztet, gyök felől közvetlenül a váltó előtt van elhelyezve.
- E. A járművezető által távvezérléssel állítható váltóra figyelmeztet, csúccsal szemben és gyök felől egyaránt a váltó előtt van elhelyezve.

Mi a képen látható jelzés jelentése?



- A. A váltó elektromosan reteszelt állapotban van.
- B. A váltó csúcscsínjei még nincsenek reteszelt állapotban.
- C. A pályát keresztező közúton közlekedő járművek részére elhelyezett, a közúti fedezőjelző ellenőrző jelzőjével kényszerkapcsolatban lévő, két lámpából álló fényjelző készülék a továbbhaladás tilalmát jelzi.
- D. A pályát keresztező közúton közlekedő járművek részére elhelyezett, a közúti fedezőjelző ellenőrző jelzőjével kényszerkapcsolatban lévő, két lámpából álló fényjelző készülék a jármű bejelentkezését fogadta.
- E. Az egyvágányú (fonódó) pályaszakaszon ellenirányból jármű közeledik.

Mi a képen látható jelzés jelentése?

- A. A járművezető által távvezérléssel történő váltóállítás helyére figyelmeztet, a szánszerkezet helyét jelzi.
- B. Az állítástárolós rendszerű váltóállító berendezés fogadta a jármű bejelentkezését, és addig világít, ameddig újabb váltóállítási parancs fogadására a berendezés nem képes (az állítástárolás tiltása időzítve van), ilyenkor a váltóállítás helyére behaladni tilos.
- C. A jármű forgalmától függő üzemmódban működő jelzőberendezés a jármű bejelentkezését fogadta.
- D. A jármű forgalmától függő üzemmódban működő jelzőberendezés a jármű bejelentkezését nem fogadta. Sikertelen bejelentkezés esetén a hibát a járművezető munkáját közvetlenül irányító személy részére jelezni kell. A bejelentkezést ilyenkor manuális úton kell elvégezni (pl. a jelzőhöz tartozó nyomógomb megnyomásával).

Mikor növelhető a sebesség a pályaszakaszra engedélyezett sebességre az alábbi jelzőtábla után?

- A. Ha a jármű munkavezetékkel érintkező áramszedője (áramszedői) elhaladt (elhaladtak) a tábla síkjában lévő munkavezeték szakasz, munkavezeték-re szerelt alkatrész, villamos vagy trolibusz munkavezeték kereszteződés alatt.
- B. Ha a jármű összes áramszedője elhaladt a tábla síkjában lévő munkavezeték szakasz, munkavezeték-re szerelt alkatrész, villamos vagy trolibusz munkavezeték kereszteződés alatt.
- C. Ha a jármű teljes hosszban elhaladt a tábla síkjában lévő munkavezeték szakasz, munkavezeték-re szerelt alkatrész, villamos vagy trolibusz munkavezeték kereszteződés alatt.
- D. Ha a jármű összes áramszedője elhaladt az engedélyezett legnagyobb sebességgel járható pályaszakasz vége jelzőtábla síkja mellett.

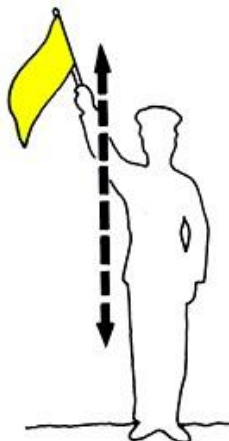
Mit jelez a képen látható jelzőtábla?

- A. A jelzőtáblát követő váltón egyenes irányban való közlekedéskor az általános szabályozástól eltérő legnagyobb alkalmazható sebesség értékét (km/h) jelzi.
- B. A jelzőtáblát követő váltón az általános szabályozástól eltérő legnagyobb alkalmazható sebesség értékét (km/h) jelzi.
- C. A jelzőtáblát követő váltón kitérő irányban való közlekedéskor az általános szabályozástól eltérő legnagyobb alkalmazható sebesség értékét (km/h) jelzi.
- D. A jelzőtáblát követő váltón csúccsal szemben való közlekedéskor az általános szabályozástól eltérő legnagyobb alkalmazható sebesség értékét (km/h) jelzi.

Válassza ki az alábbiak közül az igaz állítást a képen látható jelzőtáblára vonatkozóan!

- A. Időszakosan érvénytelenített főjelzőre figyelmeztető jelzőtábla, a kiegészítő táblán jelzett időtartamon kívül a főjelző érvénytelen és lámpái nem világítanak. (Ha a főjelző a tábla által jelzett időtartamon kívül valamilyen jelzést ad, akkor a főjelző jelzését kell figyelembe venni).
- B. Érvénytelen, kikapcsolt főjelzőre figyelmeztető jelzőtábla, melyet, ha a főjelző árbócán elhelyeznek és a jelző egyik fénye sem világít, akkor mellette megállás nélkül tovább szabad haladni. (Ha a főjelző valamely fénye világít, akkor azt két jelzésként kell kezelni).
- C. Biztosított vágányutas biztosítási körzet eleje jelzőtábla, mely után a váltók mechanikus csúcssínrögzítő szerkezettel vagy eszközzel rendelkeznek, ezért azokat az erre figyelmeztető jelzőtáblával külön megjelölni nem kell.
- D. Biztosított vágányutas biztosítási körzet eleje jelzőtábla, mely után a váltók mechanikus csúcssínrögzítő szerkezettel vagy eszközzel rendelkezhetnek, az ilyen váltókat az erre figyelmeztető jelzőtáblával meg kell jelölni.

Mi az alábbi jelzés neve?



- F. Figyelj jelzés
- G. Lassan jelzés
- H. Szabad jelzés**
- I. Megállj jelzés
- J. Nincs ilyen jelzés

2. feladat (8/___pont)

Hogyan haladhatnak el megállóhelyen megállásra nem kötelezett járatok?

- F. A jármű elejének a sebessége a jelzőtábla mellett való elhaladás esetén nem lehet nagyobb, mint 20 km/h, valamint, ha szükséges, Figyelj jelzést kell adni.
- G. A jármű elejének a sebessége a jelzőtábla mellett való elhaladás esetén nem lehet nagyobb, mint 20 km/h, valamint Figyelj jelzést kell adni.
- H. A jármű elejének a sebessége a pálya melletti peron elejétől a jelzőtábla mellett való elhaladásig nem lehet nagyobb, mint 20 km/h, valamint Figyelj jelzést kell adni.
- I. A jármű elejének a sebessége a pálya melletti peron elejétől a jelzőtábla mellett való elhaladásig nem lehet nagyobb, mint 20 km/h, valamint, ha szükséges, Figyelj jelzést kell adni.
- J. A jármű elejének a sebessége a pálya melletti peron elejétől a jelzőtábla mellett való elhaladásig nem lehet nagyobb, mint 20 km/h, ha a sebesség nagyobb, Figyelj jelzést kell adni.

Mekkora sebességgel szabad megtenni az utolsó 10 métert álló jármű megközelítésekor azokban az esetekben amikor az Utasítás ezt megengedi?

- F. Lépésben haladó ember sebességével.
- G. Legfeljebb 5 km/h.
- H. Legfeljebb 10 km/h.
- I. Legfeljebb 15 km/h.
- J. Nem ír elő konkrét sebességhatárt az Utasítás, az álló járművet, illetve a vágányon álló egyéb közúti járművet legfeljebb olyan sebességgel szabad megközelíteni, hogy az üzemi fék váratlan üzemképtelensége esetén a rendelkezésre álló fékekkel a jármű megállítása biztonságos legyen.

Mekkora sebességgel szabad közlekedni a vizsgálóaknával ellátott vágányokon?

- F. Legfeljebb 5 km/h.
- G. Lépésben haladó ember sebességével.
- H. Legfeljebb 10 km/h.**
- I. Legfeljebb 15 km/h.
- J. Nincs ezzel kapcsolatos előírás az Utasításban, a sebességet Telephelyi Végrehajtási Utasításban kell meghatározni.

Mikor szabad behaladni a végállomásra?

- F. Csak akkor, ha a járművezető meggyőződött arról, hogy jármű (szerelvény) fogadására elegendő hely van, és az esetleg kihaladó jármű szabad közlekedését nem akadályozza.**
- G. Csak akkor, ha a járművezető meggyőződött arról, hogy jármű (szerelvény) fogadására elegendő hely van, és az esetleg kihaladó jármű szabad közlekedését nem akadályozza, valamint az ott szolgálatot teljesítő, a forgalmat közvetlenül irányító személy erre engedélyt adott.
- H. Csak akkor, ha a járművezető meggyőződött arról, hogy jármű (szerelvény) fogadására elegendő hely van, valamint az ott szolgálatot teljesítő, a forgalmat közvetlenül irányító személy erre engedélyt adott.
- I. Csak akkor, ha a járművezető meggyőződött arról, hogy az esetleg kihaladó jármű szabad közlekedését nem akadályozza, valamint az ott szolgálatot teljesítő, a forgalmat közvetlenül irányító személy erre engedélyt adott.
- J. Csak akkor, ha az ott szolgálatot teljesítő, a forgalmat közvetlenül irányító személy erre engedélyt adott.

Mekkora sebességgel közlekedhet a járművezető a főjelzőt követő váltókon, ha annak Tilos a továbbhaladás jelzését Hívójelzés mellett haladta meg?

- F. Olyan sebességgel, hogy a jármű bármilyen akadály esetén azonnal megállítható legyen.
- G. Olyan sebességgel, hogy a jármű bármilyen akadály esetén azonnal megállítható legyen, de az alkalmazható sebesség a legkedvezőbb viszonyok között sem lehet nagyobb, mint 5 km/h.
- H. Olyan sebességgel, hogy a jármű bármilyen akadály esetén azonnal megállítható legyen, de az alkalmazható sebesség a legkedvezőbb viszonyok között sem lehet nagyobb, mint 10 km/h.
- I. Olyan sebességgel, hogy a jármű bármilyen akadály esetén azonnal megállítható legyen, de az alkalmazható sebesség a legkedvezőbb viszonyok között sem lehet nagyobb, mint 15 km/h.
- J. Olyan sebességgel, hogy a jármű bármilyen akadály esetén azonnal megállítható legyen, de az alkalmazható sebesség a legkedvezőbb viszonyok között sem lehet nagyobb, mint 20 km/h.

Mi a teendő, ha a beláthatatlan helyet fedező főjelző után elhelyezett „Főjelző vagy közúti fedezőjelző ellenőrző jelzője” nem világít?

- F. Ha a járművel a jelző által fedezett pályaszakaszon meg kell állni, akkor az járművet az Utasítás jármű fedezésére vonatkozó pontja alapján fedezni kell.
- G. A járművezetőnek ebben az esetben nincs semmilyen teendője ezzel a jelzővel kapcsolatban.
- H. Az esetet jelenteni kell a járművezető munkáját közvetlenül irányító személynek.
- I. Csak olyan sebességgel szabad továbbhaladni, hogy a jármű bármilyen akadály esetén azonnal megállítható legyen.
- J. Csak olyan sebességgel szabad továbbhaladni, hogy a jármű bármilyen akadály esetén azonnal megállítható legyen, de az alkalmazható sebesség a legkedvezőbb viszonyok között sem lehet nagyobb, mint 10 km/h.

Az alábbiak közül melyikkel nem lehet szabályozni az egyvágányú pályákon való kétirányú közlekedést?

- F. Jelzőbottal.
- G. Jelzőberendezéssel.
- H. Felügyeleti szolgálattal.
- I. Jelzótáblákkal.**
- J. Szolgálati menetrendkönyvvel.

Hogyan közlekedhet egyvágányú pályán több jármű azonos irányban, ha a kétirányú közlekedést jelzőbottal szabályozzák?

- F. Ha egyvágányú pályán a kétirányú közlekedés jelzőbottal van szabályozva, több azonos irányba közlekedő jármű csak a járművezetők munkáját közvetlenül irányító személy engedélyével haladhat be, a jelzőbotot az általa kijelölt jármű vezetője köteles vinni.
- G. Ha egyvágányú pályán a kétirányú közlekedés jelzőbottal van szabályozva, akkor a jelzőbotot az utolsó jármű vezetőjének kell vinnie, az első jármű vezetője csak akkor indulhat el, ha meggyőződött arról, hogy az utolsó jármű vezetője a jelzőbotot felmutatta.**
- H. Ha egyvágányú pályán a kétirányú közlekedés jelzőbottal van szabályozva, akkor nem közlekedhet több jármű azonos irányban, ezért ilyen esetben át kell térni felügyeleti szolgálat által szabályozott közlekedésre.
- I. Ha egyvágányú pályán a kétirányú közlekedés jelzőbottal van szabályozva, több azonos irányba közlekedő jármű csak a járművezetők munkáját közvetlenül irányító személy engedélyével haladhat be, a jelzőbotot pedig mindig az utolsó jármű vezetőjének kell vinni.
- J. Ha egyvágányú pályán a kétirányú közlekedés jelzőbottal van szabályozva, akkor a követő azonos irányú jármű csak akkor indulhat el, ha az első jármű az egyvágányú szakaszt elhagyta. Ilyenkor az első jármű vezetője köteles megvárni a követő járművet, a jelzőbotot ellenkező irányba közlekedő jármű vezetőjének nem adhatja át.

3. feladat (13/___pont)

Olyan megállóhelynél, ahol a fel- és leszállás közvetlenül az úttestről, illetőleg az úttestre történik, az utasnak akkor szabad a járdáról az úttestre lépni, ha...

D. a jármű a megállóhelyen megállt, és erre a vezető az általa működtetett ajtók kinyitásával engedélyt adott.

E. a jármű a megállóhelyen megállt.

F. a jármű a megállóhely felé közeledik, és a felszállni szándékozó utas az úttestre lépés veszélytelenségéről meggyőződött.

A forgalomirányító fényjelző készülék jelzése a villamosra is irányadó, kivéve, ha...

D. a villamosforgalom irányítására külön - a villamos ábráját mutató - fényjelző készülék működik.

E. a fényjelző készülék alatt elhelyezett kiegészítő táblán a villamos kivételként van feltüntetve.

F. a villamosforgalom irányítására külön - fehér fénypontokat mutató - fényjelző készülék működik.

Mikor nem köteles irányjelzést adni a villamos vezetője?

D. Ha a kanyarodó főútvonal vonalvezetését követve halad tovább.

E. Ha a kanyarodó főútvonal vonalvezetését egyenes vonalú mozgással hagyja el.

F. Ha a villospálya vonalvezetése az úttest széléről az úttest közepére vezeti a villamost.

Melyik esetben köteles irányjelzést adni a villamos vezetője?

D. Ha a villospálya vonalvezetése az úttest közepéről az úttest szélére vezeti a villamost.

E. Ha a kanyarodó főútvonal vonalvezetését követve halad tovább.

F. Ha a villamos forgalmi okból történő megállás után elindul.

Melyik esetben minősül elinduló járműnek a villamos?

- D. A zárt villamospályát keresztező úttájróra ráhajtó villamos.
- E. A zárt villamospályán létesített megállóhelyről kiinduló villamos, ha útját továbbra is a zárt villamospályán folytatja.
- F. A kocsiszín kapuján kihajtó villamos, ha az utat keresztezi, vagy az úttestre ráhajt.**

Milyen kötelezettsége van a villamos vezetőjének, ha az általa vezetett villamos elinduló járműnek minősül?

- D. Elsőbbséget kell adnia az úttesten haladó irányt nem változtató járműveknek.
- E. Elsőbbséget kell adnia az úttesten haladó járművek és a gyalogosok részére, valamint irányjelzéssel kell jeleznie az elindulási szándékát.
- F. Elsőbbséget kell adnia az úttesten haladó járművek és a gyalogosok részére.**

A villamos sebességét az engedélyezett sebességhatárokon belül úgy kell megválasztani, hogy ...

- D. a vezető a járművét meg tudja állítani az általa belátott távolságon belül és minden olyan akadály előtt, amelyre az adott körülmények között számítani kell.**
- E. a vezető bármilyen akadály előtt, féktávolságon belül meg tudja állítani járművét.
- F. a vezető által belátott távolság kisebb legyen, mint a féktávolság, és a jelentkező akadály előtt biztonságosan meg tudja állítani járművét.

Aki járművel irányt változtat köteles ...

- D. az úttesten haladó járműveknek és gyalogosoknak elsőbbséget adni.
- E. az azonos irányban vagy szemben haladó, irányt nem változtató járműveknek elsőbbséget adni.**
- F. úgy közlekedni, hogy az úttesten haladó járműveket ne akadályozza.

Válassza ki a hangjelzésre vonatkozó helyes állítást!

- D. Hangjelzést csak balesetveszély esetén, a baleset megelőzése érdekében kell adni.
- E. Hangjelzést balesetveszély esetén, a baleset megelőzése érdekében, valamint - lakott területen kívül - az előzési szándék jelzése céljából kell adni.
- F. Hangjelzést adni csak balesetveszély esetén, a baleset megelőzése érdekében, valamint - lakott területen kívül - az előzési szándék jelzése céljából szabad.

A másik jármű érkezési irányától függetlenül elsőbbséget kell adni az útkereszteződésben ...

- D. a körforgalomban haladó járművel a körforgalmat keresztező villamos részére.
- E. a szilárd burkolatú útról érkező járművel a földútról érkező jármű részére.
- F. minden járművel a figyelmeztető jelzését használó jármű részére.

Elsőbbséget kell adni ...

- D. balra bekanyarodó villamossal az úttesten szemből érkező és egyenesen továbbhaladó vagy jobbra bekanyarodó jármű részére.
- E. jobbra bekanyarodó villamossal az azonos irányból érkező és jobbra bekanyarodó jármű részére, ha a bekanyarodás közben forgalmi kapcsolatba kerülnek.
- F. balra bekanyarodó villamossal, a szemből érkező és balra bekanyarodó jármű részére.

Hogyan előzhető meg az úttest közepén haladó villamos?

- D. Balról is, jobbról is megelőzhető.
- E. Csak balról szabad megelőzni.
- F. Csak jobbról szabad megelőzni.

Melyik esetben kell a párhuzamos közlekedésre vonatkozó szabályok alkalmazása szempontjából az úttestnek a villamospálya által elfoglalt részét is figyelembe venni?

- A. Ha az úttest menetirány szerinti jobb oldala - a nyílt villamospályát is figyelembe véve - legalább 6 méter széles.
- B. Ha útburkolati jelek vezetnek a villamospályára az egyéb járművek forgalmát.**
- C. Ha a nyílt villamospálya mellett legalább egy forgalmi sáv a villamossal azonos irányban haladó járművek rendelkezésére áll.

4. feladat (14/___pont)

Milyen feltételekkel hajthat rá és haladhat folyamatosan más jármű a villamospályán, ha útburkolati jel vezette rá?

- D. A villamospályára a villamosforgalom akadályozása nélkül más jármű is ráhajthat és azon folyamatosan haladhat.
- E. A villamospályára más járművel történő ráhajtáskor a villamos részére köteles elsőbbséget adni, illetve a folyamatos haladása közben a villamost forgalmi okból akadályozhatja.
- F. A villamospályára a villamosforgalom zavarása nélkül más jármű is ráhajthat, és a később oda érkező villamost forgalmi okból akadályozhatja.**

Mi a teendő, ha a vasúti átjáróban járműve elakad?

- D. A járművét az elakadást jelző háromszöggel köteles megjelölni, amit a jármű mögött úgy kell elhelyezni, hogy az elromlott járművet a többi jármű vezetője kellő távolságból észlelhesse.
- E. Ha járművét azonnal nem képes eltávolítani, köteles mindent megtenni annak érdekében, hogy a közeledő vasúti jármű vezetője vagy a vasút más alkalmazottja a veszélyhelyzetről a lehető legrövidebb időn belül tudomást szerezzen.**
- F. A rendőrhatalóságot köteles azonnal értesíteni.

Milyen feltételek mellett hagyhatja őrizetlenül a villamost a vezetője?

- D. Ha a villamost elmozdulás ellen biztonságosan rögzítette.
- E. Ha a villamossal a telephelyre, kocsiszínbe beállt.
- F. Ha gondoskodott arról, hogy a villamos önmagától el ne indulhasson és illetéktelen személy azt el ne indíthassa.**

Ha a forgalmat az útkereszteződésben irányító rendőr mindkét karját oldalirányban kinyújtva tartja, ...

- D. a kinyújtott karral párhuzamos irányból érkező járművel - ha jelzőtábla nem tiltja - az erre vonatkozó szabályok megtartásával egyenesen, valamint jobbra vagy balra bekanyarodva tovább szabad haladni.
- E. a kinyújtott karra merőleges irányból érkező járművel - ha jelzőtábla nem tiltja - az erre vonatkozó szabályok megtartásával jobbra bekanyarodva tovább szabad haladni.
- F. a kinyújtott karral párhuzamos irányból érkező gyalogos az úttestre nem léphet.

Ha a forgalmat az útkereszteződésben irányító rendőr a jobb karjával maga mögé int, bal tenyerét pedig a balról jövő forgalom felé fordítja, ...

- D. gyalogos az úttestre nem léphet.
- E. a jobbról érkező járművek - a rendőr mögött - balra bekanyarodhatnak; a jelzés nem tiltja a jobbról érkező járművek egyenes irányban való továbbhaladását vagy jobbra bekanyarodását.
- F. a jobbról érkező járművek - a rendőr előtt - balra bekanyarodhatnak.

Ha a forgalmat az útkereszteződésben irányító rendőr az egyik karját függőlegesen feltartja, ...

- E. járművel az útkereszteződésnél - a kijelölt gyalogos-átkelőhely, illetőleg a megállás helyét jelző útburkolati jel, ezek hiányában az útkereszteződés előtt - meg kell állni.
- F. veszélyes helyre figyelmeztet.
- G. járművel az útkereszteződésen mielőbb át kell haladni.
- H. gyalogos az úttestre nem léphet.

Mit jelez az alábbi tábla?



- F. A szembejövő forgalom elsőbbsége tábla, azt jelzi, hogy az útszűkületben elsőbbséget kell adni a szembejövő jármű részére.
- G. Kötelező haladási irány tábla, az egyenes kötelező haladási irányt jelzi, valamint azt, hogy szemből nem érkehetnek járművek.
- H. Egyirányú forgalmi út tábla, azt jelzi, hogy az adott útszakaszon csak egy irányban lehet közlekedni, a szembe közlekedés tilos.
- I. Elsőbbség a szembejövő forgalommal szemben tábla, azt jelzi, hogy az útszűkületben a járműnek elsőbbsége van a szembejövő járművel szemben.
- J. Egyirányú forgalmi út tábla, azt jelzi, hogy az adott útszakaszon csak egy irányban lehet közlekedni, azzal szemben csak az engedéllyel rendelkező és a KRESZ-ben kivételként foglalt járművek haladhatnak.

Mit jelez az alábbi tábla?



- E. Balra bekanyarodni tilos tábla, azt jelzi, hogy az útkereszteződésben megfordulni és balra bekanyarodni tilos.
- F. Balra bekanyarodni tilos tábla, azt jelzi, hogy a következő útkereszteződésig balra bekanyarodni tilos.
- G. Balra bekanyarodni tilos tábla, azt jelzi, hogy a következő útkereszteződésig és abban balra bekanyarodni tilos.
- H. Balra bekanyarodni tilos tábla, azt jelzi, hogy a következő útkereszteződésig és abban megfordulni és balra bekanyarodni tilos.

Mit jelez az alábbi tábla?



- F. Ajánlott követési távolság tábla, azt jelzi, hogy az útszakaszon mekkora a járművek között ajánlott követési távolság.
- G. Ajánlott követési távolság tábla, azt jelzi, hogy az útszakaszon mekkora a járművek között ajánlott követési távolság, mely értéknek a felét minden esetben tartani kell a haladó járművek között.
- H. Legnagyobb megállási távolság tábla, azt jelzi, hogy az úton a járműveknek egymás mögött legfeljebb mekkora távolságra szabad várakozniuk.
- I. Legnagyobb megállási távolság tábla, azt jelzi, hogy az úton a járműveknek egymás mögött legfeljebb mekkora távolságra szabad megállniuk.
- J. Legkisebb követési távolság tábla, azt jelzi, hogy az úton a járműveknek egymást a táblán megjelölnél kisebb távolságban követniük tilos.**

Figyelembe kell-e venni a párhuzamos közlekedés szempontjából a kapaszkodósávot?

- E. Igen.
- F. Nem.**
- G. Csak akkor, ha ezt külön tábla jelzi.
- H. Csak akkor, ha a kapaszkodósávon kívül csak egy további forgalmi sáv van.

Mi a képen látható tábla elnevezése?



- F. Kétirányú út.
- G. Útszűkület.
- H. Szembejövő forgalom.**
- I. Elsőbbség a szembejövő forgalommal szemben.
- J. A szembejövő forgalom elsőbbsége.

Mit jelez az alábbi tábla?



- D. Az úttesten útburkolati jellel kijelölt gyalogosátkelőhely van.**
- E. Az úttesten a táblát követő részen fokozottan számolni kell a gyalogosok jelentlétével.
- F. Az úttesten a mindkét oldalról közlekedő gyalogosok járda meghosszabbításában kelnek át, ezért különös figyelemre inti a járművezetőt.

Mi a képen látható tábla elnevezése?

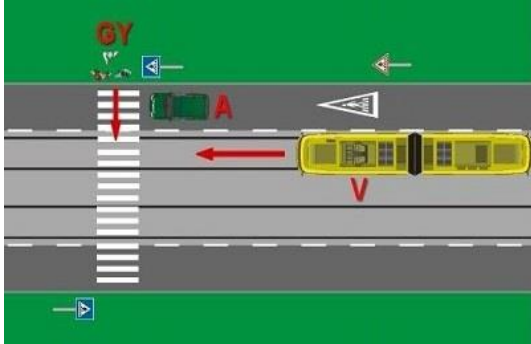
- F. Vasútállomás.
- G. Villamos.
- H. Sorompó nélküli vasúti átjáró.**
- I. Vasúti átjáró.
- J. Egyéb veszély.

Mi az alábbi tábla elnevezése?

- F. Vasúti átjáró kezdete.**
- G. Vasúti átjáró.
- H. Sorompó nélküli vasúti átjáró.
- I. Két- vagy többvágányú vasúti átjáró kezdete.
- J. Vasúti átjárót előjelző tábla.

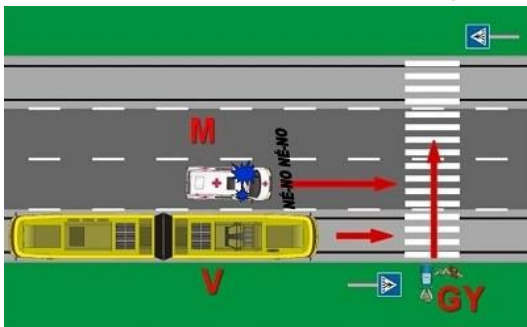
5. feladat (12/___pont)

Elhaladhat-e a "V" jelű villamossal a forgalmi okból álló helyzetben lévő "A" jelű jármű mellett?



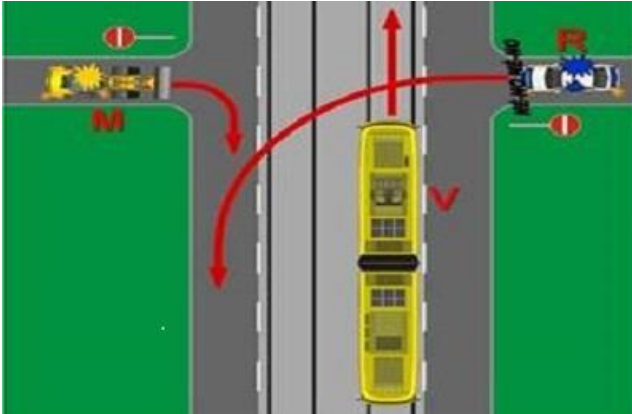
- E. Csak abban az esetben haladhat el, ha az "A" jelű jármű az elakadásjelzőjét működteti.
- F. Megállás nélkül is elhaladhat, ha a "V" jelű villamos vezetője meggyőződött arról, hogy azt a gyalogosok elsőbbségének a megsértése nélkül megteheti.
- G. Nem haladhat el, a kijelölt gyalogos-átkelőhely előtt meg kell állnia. Továbbhaladni akkor szabad, ha a "V" jelű villamos vezetője meggyőződött arról, hogy azt a gyalogosok elsőbbségének a megsértése nélkül megteheti.**
- H. Igen, mert a "GY" jelű gyalogosok még nem léptek le az úttestre.

Elsőbbséget kell-e adni az ábrán látható forgalmi helyzetben a "GY" jelű gyalogosok részére?



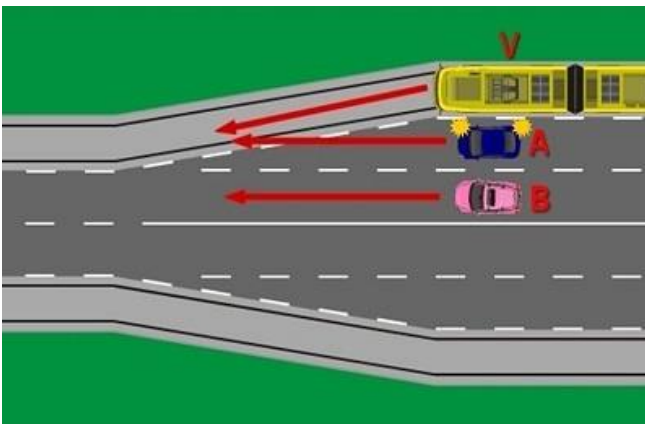
- E. Amennyiben a "V" jelű villamos az "M" jelű mentőautóval együtt halad, abban az esetben egyik jármű sem köteles elsőbbséget adni.
- F. Igen, a "V" jelű villamossal.**
- G. Igen, az "M" jelű mentő gépkocsival.
- H. Igen, az "M" jelű mentő gépkocsival és a "V" jelű villamossal is.

Melyik jármű haladhat tovább elsőként az ábrán látható forgalmi helyzetben?



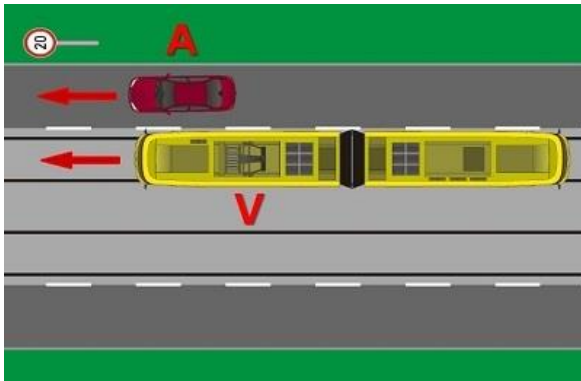
- D. A "V" jelű villamos.
- E. Az "M" jelű munkagép.
- F. Az "R" jelű személygépkocsi.

Melyik jármű minősül irányváltótónak az ábrán látható helyzetben?



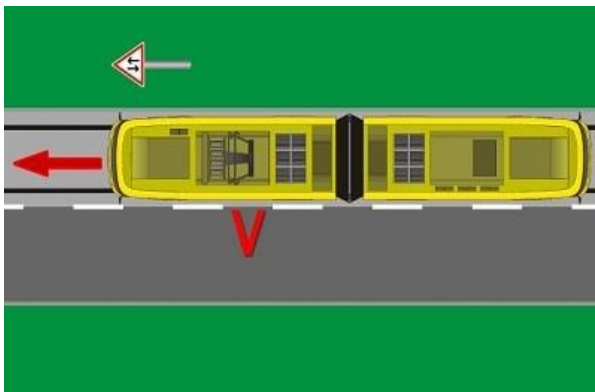
- D. Az "A" jelű személygépkocsi.
- E. A "B" jelű személygépkocsi.
- F. A "V" jelű villamos.

Melyik járműre vonatkozik az ábrán látható jelzőtábla jelzése?



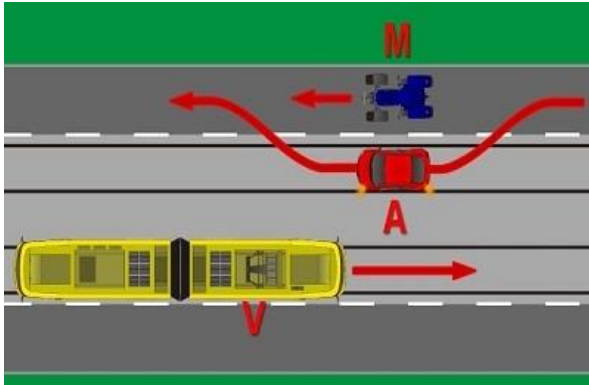
- D. Az "A" jelű személygépkocsira és a "V" jelű villamosra is.
- E. Csak a "V" jelű villamosra.
- F. Csak az "A" jelű személygépkocsira.

Mit jelez az ábrán látható jelzőtábla a villamos vezetőjének?



- F. Azt jelzi, hogy a következő útkereszteződésben elsőbbsége van a keresztező úton érkező járművel szemben.
- G. Azt, hogy két főútvonal keresztezi egymást a következő útkereszteződésben.
- H. Azt jelzi, hogy az úttestbe süllyesztett vágányon kétirányú villamosforgalom van.
- I. Azt jelzi, hogy az úton - a korábbi forgalmi rendtől vagy a megelőző útszakasz egyirányú forgalmától eltérően - kétirányú forgalom lesz.
- J. Azt jelzi, hogy a villamospályán szembejövő forgalomra kell számítani.

Ráhajthat-e a villamospályára előzés céljából az ábrán látható helyzetben az "A" jelű személygépkocsi?



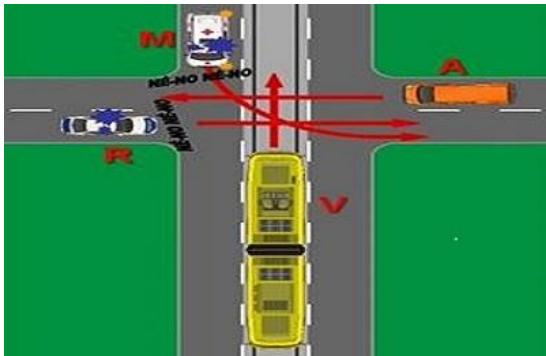
- D. Nem, mert a szembejövő "V" jelű villamos mögött haladó más járművet nem észlelheti időben.
- E. Nem, mert ha a villamospálya mellett van egy forgalmi sáv, akkor más járművel tilos a villamospályára ráhajtani, azon folyamatosan haladni vagy előzni.
- F. Igen, mert nem zavarja a villamosforgalmat.**

Van-e elsőbbségadási kötelezettsége az ábrán látható helyzetben a "V" jelű villamos vezetőjének?



- E. Igen, a "GY1" és "GY2" jelű gyalogosok részére.**
- F. Igen, de csak a "GY2" jelű gyalogosok részére.
- G. Igen, de csak a „GY1” jelű gyalogosok részére, mert azok nem észlelhetik a villamost.
- H. Nincs elsőbbségadási kötelezettségi ebben a forgalmi helyzetben.

Válassza ki az ábrázolt forgalmi helyzetben a résztvevők szabályos áthaladási sorrendjét!

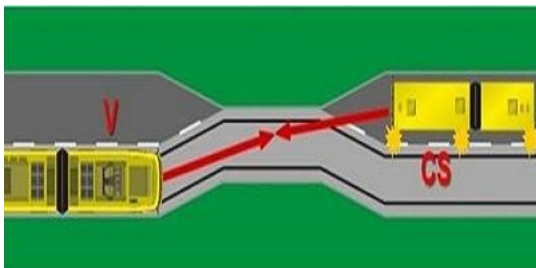


D. Az "M" jelű mentő gépkocsi és az "R" jelű rendőrségi gépkocsi vezetője a "kölcsonös udvariasság" elve alapján megállapodva, majd a "V" jelű villamos, és utolsóként az "A" jelű tehergépkocsi haladhat át az útkereszteződésen.

E. Elsőként az "R" jelű rendőrségi gépkocsi, másodikként az "M" jelű mentő gépkocsi, harmadikként a "V" jelű villamos, és utolsóként az "A" jelű tehergépkocsi haladhat át az útkereszteződésen.

F. Elsőként a "V" jelű villamos, másodikként az "M" jelű mentő gépkocsi, harmadikként az "R" jelű rendőrségi gépkocsi, és utolsóként az "A" jelű tehergépkocsi haladhat át az útkereszteződésen.

Válassza ki az ábrázolt forgalmi helyzetben a résztvevők szabályos áthaladási sorrendjét!

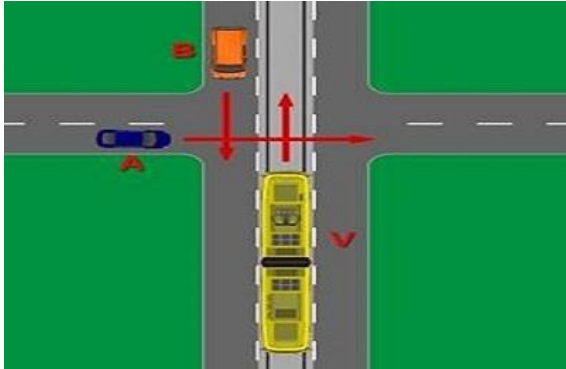


D. A "V" jelű villamos és a "CS" jelű csuklós autóbusz vezetőjének a "kölcsonös udvariasság" elve alapján döntenek el az áthaladás sorrendjét.

E. A "CS" jelű csuklós autóbusz, majd a "V" jelű villamos haladhat tovább.

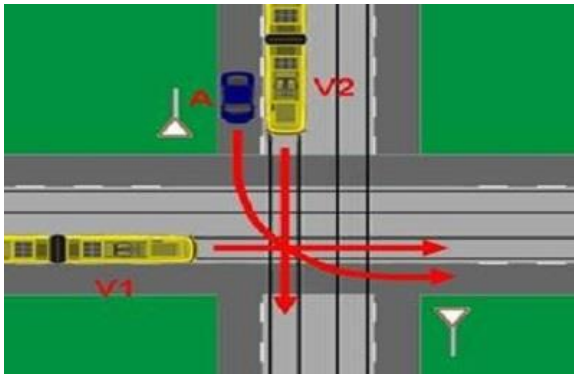
F. A "V" jelű villamos, majd a "CS" jelű csuklós autóbusz haladhat tovább.

Válassza ki az ábrázolt forgalmi helyzetben a résztvevők szabályos áthaladási sorrendjét!



- D. Elsőként a "V" jelű villamos, majd az "A" jelű és utolsóként a "B" jelű személygépkocsi haladhat át az útkereszteződésen.
- E. Elsőként az "A" jelű személygépkocsi, majd a "V" jelű villamos és a "B" jelű személygépkocsi egymástól függetlenül, egyszerre haladhat át az útkereszteződésen.
- F. A "B" jelű személygépkocsi és a "V" jelű villamos egymástól függetlenül, egyszerre, majd utánuk az "A" jelű személygépkocsi haladhat át az útkereszteződésen.

Válassza ki az ábrázolt forgalmi helyzetben a résztvevők szabályos áthaladási sorrendjét!



- D. Elsőként a "V1" jelű villamos, majd az "A" jelű személygépkocsi, és utolsóként a "V2" jelű villamos haladhat át az útkereszteződésen.
- E. Elsőként a "V2" jelű villamos, majd az "A" jelű személygépkocsi, és utolsóként a "V1" jelű villamos haladhat át az útkereszteződésen.
- F. Elsőként a "V1" jelű, majd a "V2" jelű villamos, és utolsóként az "A" jelű személygépkocsi haladhat át az útkereszteződésen.

IGAZ-HAMIS

Döntse el az alábbi állításokról, hogy igazak vagy hamisak! Karikázza be a helyes megoldást!

6. feladat (12/___pont)

Az alábbi, az alsó lámpa mellett bal oldalt elhelyezett jelzés mellett a fények elhelyezkedésének megfelelő irányban akkor szabad továbbhaladni, ha a holdfényjelző készülék nem ad tilos jelzést.



IGAZ

HAMIS

Az alábbi jelzés azt jelzi, hogy a váltó még állítás alatt van vagy a csúcssínek reteszselődése még nem történt meg.



IGAZ

HAMIS

A járműnek – ha a forgalmi körülmények mást nem indokolnak – akkor célszerű elindulnia a megállóhelyről, vagy áthaladnia az ellenőrző ponton, amikor a képen látható jelző világít, hogy a következő főjelzőhöz vagy holdfényjelzőhöz annak szabad jelzésére érkezzen.



IGAZ

HAMIS

Amennyiben a képen látható jelző világít, akkor a jelzsképen jelölt vágány foglalt.



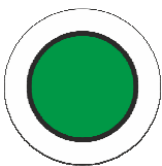
IGAZ HAMIS

Az alábbi tábla jelentése: a váltó mechanikus csúcssínrögzítő szerkezettel vagy eszközzel rendelkezik.



IGAZ HAMIS

Az alábbi képen egy „Csökkentett sebességgel járható pályaszakasz vége jelzőtábla” látható.



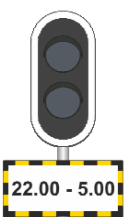
IGAZ HAMIS

Az ábrán látható „Úrszelvénybe nyúló létesítményre figyelmeztető jelzőtáblát” az úrszelvénybe nyúló létesítmények úrszelvényen kívüli részén úgy kell elhelyezni, hogy a nyíl hegye a benyúlás irányát jelezve közvetlenül az úrszelvénybe nyúló rész előtt érjen véget.



IGAZ HAMIS

A kiegészítő tábla jelentése: A tábla által jelzett időtartamban a főjelző érvénytelen és a jelző lámpái nem világítanak. Ha a főjelző a tábla által jelzett időtartamban jelzést ad (valamely fénye világít), akkor azt kétes jelzsként kell kezelni.



IGAZ HAMIS

Az alábbi jelzés jelentése: A jelzõt követõ pályaszakaszon a villamosvágányon autóbusz és trolibusz forgalom tilos.



IGAZ **HAMIS**

Az alábbi jelzés jelentése: A váltó a gyök felõl haladó jármű részére kitérõ irányban áll.



IGAZ **HAMIS**

A képen egy tiltott egyidejű menetek jelzõtábla látható.



IGAZ **HAMIS**

Amennyiben az Engedélyezett legnagyobb sebesség jelzõtábla egy másik, kisebb sebességértéket jelző Engedélyezett legnagyobb sebesség jelzõtábla után került elhelyezésre, akkor az azon szereplő nagyobb sebességértéket csak akkor lehet alkalmazni, ha a jármű teljes hosszban elhaladt a tábla síkja mellett.

IGAZ HAMIS

7. feladat (12/___pont)

A telephelyről csak olyan jármű (szerelvény) adható ki a forgalomba, melynek valamennyi fékberendezése üzemképes.	IGAZ	HAMIS
Amennyiben az üzemi fékberendezés a hiba elhárítására tett kísérlet után sem működőképes, úgy a meghibásodásra vonatkozó szabályok szerint kell eljárni, és legfeljebb 20 km/h sebességgel szabad tovább közlekedni.	IGAZ	HAMIS
A sínfék működésképtelensége esetén az engedélyezett sebesség legfeljebb 20 km/h lehet.	IGAZ	HAMIS
A sínfék a sínfejre ható elektromágneses fék, az üzemi fék kiegészítő fékberendezése, amely bármikor használható az üzemi fék helyett.	IGAZ	HAMIS
Az üzemi fékezésre használt fékberendezés akkor működőképes, ha a fékezőerő folyamatosan úgy szabályozható, hogy közben lökések, rángatások nem keletkeznek.	IGAZ	HAMIS
Ha az üzemi fékberendezés, és az üzemi fékberendezés mellett – a szerelvénybe kapcsolt összes járművön – a sínfék is működésképtelenné válik, akkor a járművet mozgásképtelenné kell nyilvánítani és műszaki mentést kell kérni.	IGAZ	HAMIS
Ha a járművön (szerelvényben) lévő összes rögzítésre alkalmas fék üzemképtelenné válik, akkor a sínféket a járművezető a jármű rögzítésére egy alkalommal használhatja, majd a járművet mozgásképtelenné kell nyilvánítani és műszaki mentést kell kérni.	IGAZ	HAMIS
Az üzemi fékezés során a fékerő legfeljebb akkora lehet, ami az utasoknak kényelmetlenséget okozhat, de a kapaszkodó ember képes magát megtartani.	IGAZ	HAMIS
A kiszögelt váltót "Mechanikus csúcstínrögzítő szerkezettel vagy eszközzel felszerelt váltó" jelzőtáblával meg kell jelölni.	IGAZ	HAMIS
Az üzemképtelen járművel utasok csak a végállomásig szállíthatók.	IGAZ	HAMIS
A meghibásodott járművet csak a műszaki szakszolgálat illetékese nyilváníthatja üzemképessé.	IGAZ	HAMIS
Hívójelzés esetén a jelző mellett történő elhaladás előtt meg kell győződni arról is, hogy a továbbhaladás során igénybe venni kívánt vágány kellő távolságban szabad legyen.	IGAZ	HAMIS

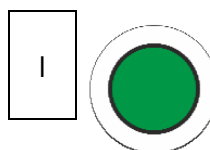
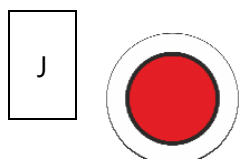
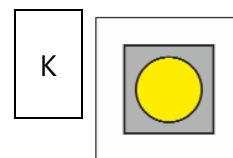
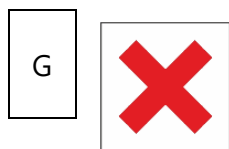
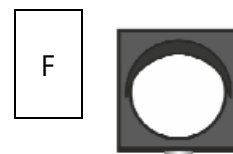
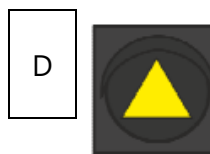
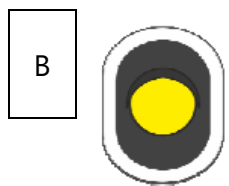
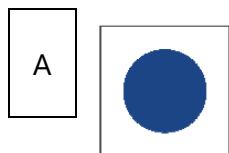
PÁROSÍTÁS

Az alábbi feladatokban a betűkkel jelölt elemeket kell párosítani a téglalappal megjelölt elemekhez. Írja a betűt a hozzá tartozó téglalapba! Minden téglalapba csak egy betű kerülhet (még akkor is, ha több betű van, mint téglalap).

8. feladat (12/___pont)

Párosítsa össze a jelzőket a megnevezésükkel!

- A. A járművezető által távvezérléssel történő váltóállítás helyére figyelmeztető jelző
- B. Főjelző vagy közúti fedezőjelző ellenőrző jelzője
- C. Forgalomtechnikai összehangolás jelző
- D. Forgalomtechnikai ellenőrző jelző
- E. Állítástárolás időzítő jelző
- F. A kocsiszíni kapun történő áthaladást engedélyező jelző
- G. Mechanikus csúcstörögztető szerkezettel vagy eszközzel felszerelt váltó jelzőtábla
- H. Utánjáró, nem rögzített csúcstörögztető jelzőtábla
- I. Engedélyezett legnagyobb sebességgel járható pályaszakasz vége jelzőtábla
- J. Megállj! jelzőtábla
- K. Technikai figyelmeztető jelzőtábla
- L. Menetárammal járható szakaszszigetelő jelző



CSOPORTOSÍTÁS

Az alábbi feladatokban a betűkkel jelölt elemeket kell az egyes csoportokhoz hozzárendelni. Írja a betűt a hozzá tartozó csoport sorába! Minden betű csak egy helyre kerülhet.

9. feladat (12/___pont)

Csoportosítsa a felsorolt jelzéseket a megadott paraméterek szerint!

Látható jelzés:	G
Látható és hallható jelzés:	C I
Hallható jelzés:	F K L
Nincs ilyen jelzés:	A B D E H J

A. Indulj jelzés

E. Rájár jelzés

I. Hátra jelzés

B. Vigyázz jelzés

F. Indulásjelzés

J. Lassan jelzés

C. Megállj jelzés

G. Szabad jelzés

K. Vészjelzés

D. Határig jelzés

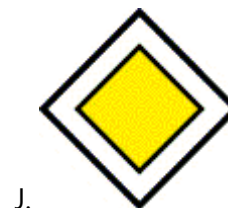
H. Előre jelzés

L. Figyelj jelzés

10. feladat (12/___pont)

Csoportosítsa a felsorolt jelzőtáblákat a megadott paraméterek szerint!

Útvonaltípust jelző táblák:	J
Elsőbbséget szabályozó jelzőtáblák:	C G
Utasítást adó jelzőtáblák:	D E L
A járművek forgalmára vonatkozó tilalmi jelzőtáblák:	B H
Veszélyt jelző táblák:	A I K
Tájékoztatót adó jelzőtáblák:	F



RÖVID VÁLASZ

A kérdéseknek megfelelően válaszoljon röviden, legfeljebb 1 mondat terjedelemben!

11. feladat (16/___pont)

Mikor szabad eltérni a jármű menetrendben előírt végállomásaitól és útvonalától?

A járművezető munkáját közvetlenül irányító személytől kapott utasításra

Vízzel elöntött pályaszakaszhoz érkezik. Milyen esetben haladhat tovább?

Ha a vízzel elöntött pályaszakasz teljes hosszán meg tudja állapítani a vízmagasságot és az nem haladja meg a 10 centimétert

Ha a továbbhaladás feltételei teljesülnek mekkora sebességgel közlekedhet a vízzel elöntött pályaszakaszon?

Legfeljebb 15 km/h sebességgel, ha a járműtípus kezelési utasítása ettől eltérő sebességet nem határoz meg

Végezhető-e tolás abban az esetben, ha a tolt járművön a tolás irányának megfelelő első vezetőfülkéből a hangjelző berendezés nem működtehető? (Ha igen, milyen feltételek teljesülése mellett?)

Csak abban az esetben, ha a két járművezető között jól működő beszédkapcsolat van

Alapesetben mekkora sebességgel szabad közlekedni mechanikusan nem rögzített csúcssínű váltón csúccsal szemben, kitérő irányból?

15 km/h

Alapesetben mekkora sebességgel szabad közlekedni mechanikusan nem rögzített csúcssínű váltón gyök felől, kitérő irányból, ha a váltót hasítani kell?

15 km/h

Alapesetben mekkora sebességgel szabad közlekedni mechanikus csúcssínrögzítő szerkezettel vagy eszközzel felszerelt váltón csúccsal szemben, kitérő irányban? (Biztosított vágányutas biztosítási körzetbe NEM tartozó váltó esetén.)

20 km/h

Alapesetben mekkora sebességgel szabad közlekedni mechanikus csúcssínrögzítő szerkezettel vagy eszközzel felszerelt váltón csúccsal szemben, kitérő irányban? (Biztosított vágányutas biztosítási körzetben fekvő váltó esetén.)

20 km/h

Mekkora sebességgel szabad továbbhaladni az üzemi fékberendezés műszaki hibája esetén, ha a hiba elhárítására tett kísérlet sikertelen volt?

20 km/h

Hogyan szabad továbbközlekedni, ha az üzemi fékberendezés mellett a szerelvénybe kapcsolt összes járművön a sínfék is működésképtelenné válik?

Egy üzemképes szerelvényvel összekapcsolva. (A tolásra vagy a vontatásra vonatkozó szabályok szerint.)

Legfeljebb mekkora sebességgel történhet a járművek tolása?

20 km/h

Legfeljebb mekkora sebességgel szabad végezni a vontatást?

30 km/h

Hány alkalommal kapcsolhatja vissza a járművezető a túláramvédő berendezést?

4

Milyen időtartamú vezetési tapasztalattal kell rendelkezni a járművezetőnek a hegyi pályán való vezetéshez?

1 év

Legfeljebb hány közúti vasúti teherkocsi kapcsolható a mozdonyhoz? (Sínszállítás és hosszú tárgyak szállításának esetét kivéve.)

2

Mekkora sebességgel szabad közlekedni a vizsgálóaknával ellátott vágányokon?

Legfeljebb 10 km/h.

SZÖVEGKIEGÉSZÍTÉS

Egészítse ki a szöveget értelemszerűen, a megadott kifejezésekkel! Az opciók közül nem kell mindegyiket felhasználni. Írja be a helyes opció betűjelét a megfelelő helyre!

12. feladat (12/___pont)

Váltófelvágásnak nevezzük a váltóra való ráhaladásnak azt a módját, amikor a **A** közlekedő menet részére helytelenül álló, **B** a jármű kerekeinek nyomkarimái átállítják. [...] Váltó felvágása esetén a járművel azonnal **C** és ellenőrizni kell, hogy nem történt-e **D**. Ha nem történt, a váltófelvágás tényéről értesíteni kell a **E**-t, illetve ha van, a váltó kezelésére beosztott munkavállalót is. A szerelvényrel továbbhaladni csak a vasúttársaság alkalmazásában álló, **F** engedélyével – és ha van, a váltó kezelésére beosztott munkavállaló együttes – engedélyével szabad, amennyiben a járművezető meggyőződött az elindulás veszélytelenségéről.

A. gyök felől

B. nem hasítható váltót

C. meg kell állni

D. kisiklás

E. a járművezetők munkáját közvetlenül irányító személy

F. intézkedésre jogosult munkavállaló

G. aláváltás

H. csúccsal szemben

I. kulisszás váltót

J. balesetvizsgálatra jogosult munkavállaló

A felvágott váltón **A**, a teljes szerelvényt végig kell haladni, visszafogni, vagy **B** közlekedni tilos, mert az a jármű kisiklását okozhatja. A váltón történő áthaladás után **C**, és a váltót a járművezetőnek – illetve ha van, a váltó kezelésére beosztott munkavállalónak együttesen – **D** meg kell vizsgálnia. Ha a váltó forgalmi szempontból használható (ld. Utasítás 8.6.1. pontja), akkor a váltót **E** az eredeti állásába vissza kell állítani. Ezt követően a járművezető – illetve ha van a váltó kezelésére beosztott munkavállaló – által többszöri **F** kell végezni.

A. legfeljebb 5 km/h sebességgel

F. próbaállítást

B. csúccsal szemben

G. legfeljebb 10 km/h sebességgel

C. meg kell állni

H. gyök felől

D. használhatóság szempontjából

I. tovább kell közlekedni

E. kézi állítással

J. távvezérléssel