



ÉPÍTÉSI ÉS KÖZLEKEDÉSI  
MINISZTERIUM

## TANTERVI ÉS VIZSGAKÖVETELMÉNYEK

**A „C1” kategória megszerzését követő két éven belül lefolytatott „C” kategóriás jármű-  
vezető-képző tanfolyamok számára**

**2024.**

A közlekedési igazgatási feladatokkal összefüggő hatósági feladatokat ellátó szervek kijelöléséről szóló 382/2016. (XII. 2.) Korm. rendelet 4. § (2) 27) pontjában kapott felhatalmazás alapján a „C1” kategória megszerzését követő két éven belül lefolytatott „C” kategóriás jármű-vezető-képző tanfolyam tantervét és vizsgakövetelményeit az alábbiakban határozom meg.

Budapest, 2024. szeptember 4.

Lázár János építési és közlekedési miniszter nevében és megbízásából:

Mikulás Róbert  
főosztályvezető

## 5. változat

Készítette:

Építési és Közlekedési Minisztérium

Közlekedésért Felelős Államtitkárság

Közlekedési Hatósági Ügyekért Felelős Helyettes Államtitkárság

Közúti Gépjármű-közlekedési Hatósági Főosztály

Hatályos: 2024. október 1.

## Tartalomjegyzék

Tartalomjegyzék.....	3
I. A képzés célja, feladata, követelményrendszere .....	4
II. A képzéssel kapcsolatos adatok .....	5
III. Óraterv.....	6
A. „C1” kategória megszerzését követő két éven belül lefolytatott „C” kategóriás képzés	6
IV. Általános módszertani útmutató a képzéshez.....	7
V. Tantárgyak tantervi és módszertani útmutatója .....	8
A. Vezetési gyakorlat .....	8
VI. Vizsgakövetelmények .....	14
A. A „C1” kategória megszerzését követő két éven belül lefolytatott „C” kategóriás képzés vizsgatárgyai.....	14
VII. Vizsgatárgyak vizsgakövetelményei .....	15
A. Rutin vizsga.....	15
B. Forgalmi vezetés .....	28

## **I. A képzés célja, feladata, követelményrendszere**

### **A képzés célja**

A „C1” kategória megszerzését követő két éven belül lefolytatott „C” kategóriás járművezető-képző tanfolyamra jelentkezőket olyan járművezetőkké képezni, akik képesek önállóan, biztonságosan, kulturáltan, a szabályokat betartva, a környezetet kímélve közlekedni, és a megszerzett vezetői engedély birtokában járművezetőként szerzett tapasztalataikat felhasználva továbbfejlődni. A képzés során kiemelt célként kell figyelembe venni a gépkocsivezető vonatkozásában a közúti közlekedés mai kornak megfelelő követelményrendszerét. Tudatosítani kell a gépkocsivezető személyes felelősségét, a közlekedésben rá háruló feladatokat, különös tekintettel a tehergépkocsi sajátosságaira.

### **A képzés feladata, követelményrendszere**

A felkészítés keretében mindazon ismeretek, jártasságok és készségek elsajátításának lehetőségét biztosítani, melyek a fenti cél eléréséhez szükségesek, ide értve:

- a közlekedés zavartalanságának elősegítése érdekében a jogszabályok helyes alkalmazásának az elsajátítását,
- a közúti közlekedésben rejlő veszélyek felismerését és helyes megítélését,
- a jármű feletti uralom birtokában a folyamatos és biztonságos közúti közlekedést és az esetlegesen kialakuló veszélyhelyzetre a megfelelő módon való reagálást,
- a közlekedési partnerek – különösen a fokozottan veszélyeztetettek – biztonságának szem előtt tartását,
- a jármű külön jogszabályban előírt ellenőrzését, a közlekedésbiztonságot veszélyeztető műszaki hiba felismerését és a továbbhaladás lehetőségéről való helyes döntést.

## II. A képzéssel kapcsolatos adatok

1. A képzés megnevezése: „C1” kategória megszerzését követő két éven belül lefolytatott „C” kategóriás járművezető-képzés
2. A képzést előíró jogszabályok
  - 2.1. A közúti közlekedésről szóló 1988. évi I. törvény
  - 2.2. A közúti járművezetők és a közúti közlekedési szakemberek képzésének és vizsgáztatásának általános szabályairól szóló 179/2011. (IX. 2.) Korm. rendelet
  - 2.3. A közúti járművezetők és a közúti közlekedési szakemberek képzésének és vizsgáztatásának részletes szabályairól szóló 24/2005. (IV. 21.) GKM rendelet
3. A képzés minimális időtartama

Sorszám	A tanfolyam megnevezése	Minimálisan kötelező óraszám
1.	„C1” kategória megszerzését követő két éven belül lefolytatott „C” kategóriás képzés	12 óra

### III. Óraterv

#### A. „C1” kategória megszerzését követő két éven belül lefolytatott „C” kategóriás képzés

<b>Tantárgy típusa</b>	<b>Tantárgyak</b>	<b>Minimálisan kötelező óraszám</b>
Gyakorlat	Vezetési gyakorlat <sup>1)</sup>	12

1) A vezetési gyakorlatra minimálisan előírt óraszámok közül:

- minimálisan 4 órát rutin vizsgára felkészítő vezetésként,
- minimálisan 4 órát városi forgalomban,
- minimálisan 4 órát országúti forgalomban

kell teljesíteni.

#### **IV. Általános módszertani útmutató a képzéshez**

Az igények figyelembevételével a tantervben megjelölnél nagyobb óraszámokban is oktathatók az egyes témakörök, az itt szereplő óraszámokat kötelezően előírt minimumnak kell tekinteni. A tanfolyam során figyelembe kell venni az utóbbi évek közlekedési gyakorlatát, a pozitív és negatív jelenségeket, a jellemző közlekedési balesetek okait, a bíróságok állásfoglalásait. Törekedni kell, hogy a képzés az értelemre és az érzelemre egyaránt hasson, igazolja, hogy a jogkövető viselkedésnek előfeltétele a szabályok ismerete és annak belátása, hogy ezek a szabályok jók és hasznosak.

Az elméleti tantárgyak eredményes oktatásához nélkülözhetetlen a változatos módszerekkel végzett szemléltetés. A videoprogramok, falitábla-sorozatok mellett javasoljuk egyéb eszközök: modellek, makettek, metszetek, valós szerkezetek, számítógépes animációk stb. felhasználását.

A tanfolyamot meghirdető képzőszervek nyújtsanak segítséget az egyéni tanuláshoz, adjanak írásbeli tájékoztatást a felkészüléshez, amely tartalmazza:

- az önálló tanulás ajánlott ütemtervét,
- a tananyag feldolgozásának elősegítését szolgáló tanulás-módszertani tanácsokat,
- a tanuláshoz felhasználható segédanyagok (könyv, jegyzet, ellenőrző kérdések) beszerzésének helyeit.

## V. Tantárgyak tantervi és módszertani útmutatója

### *A tantárgyak felsorolása*

#### A. Vezetési gyakorlat

##### *Módszertani útmutató*

A vezetési gyakorlat egységébe a rutinfeladatok, valamint a forgalmi vezetés feladatai tartoznak. A rutinfeladatok gyakorlása során a tanulók a jármű biztonsági ellenőrzését, üzemeltetését, a jármű feletti uralmat és a jármű vezetésének mechanizmusát sajátítják el. A tehergépkocsi főbb részeinek bemutatásához és a biztonsági ellenőrzés elvégzéséhez a járműkezelési útmutatóban meghatározottakat kell alapul venni.

A rutinfeladatok gyakorlására irányuló foglalkozások megkezdésekor általában, az egyes műveletek megkezdése előtt pedig részletesen ismertetni kell a kapcsolódó munka- és tűzvédelmi szabályokat. A szerkezetek és az elvégzendő műveletek szakoktatói bemutatását követően a tantárgyhoz kapcsolódó elvégzendő-, elmondandó-, megmutatandó vizsgafeladatok a tanuló tevőleges részvételével kerüljenek gyakorlásra.

Balesetveszélyes szerszámokat, készülékeket és mérőeszközöket használni tilos.

A tanulóknak már van „C1” kategóriára érvényes vezetői engedélyük, ismerik a tehergépkocsi vezetéstechnikáját és a forgalomban is általában megfelelő vezetési gyakorlatot szereztek. Az oktatás súlypontját a nagyobb tehergépkocsi méreteiből, vezetéstechnikai sajátosságaiból adódó jellegzetességek adják (a méretek érzékelése, gyorsítóképesség stb.).

Az egyes feladatok a didaktikai alapelvek figyelembevételével egymásra épülnek, de az oktatónak a helyi sajátosságoknak megfelelően kell megszervezni az egyes foglalkozásokat.

A szakoktató indokolt esetben, a tantervben meghatározott feladatok sorrendjét, tartalmát módosíthatja, ha az oktatás eredményessége szempontjából ez feltétlenül szükséges.

A vezetési gyakorlat óraszám az egyéni előrehaladás ütemétől függően változó lehet. A feladatok a forgalmi vezetés esetében is egymásra épülnek, de a feladatok sorrendjét ott sokkal inkább befolyásolják a tanulók képességei és a helyi forgalmi sajátosságok, mint a rutin vizsgára felkészítő vezetés esetén.

##### *Tárgyi feltételek*

- Érvényes forgalmi engedéllyel, járművezető képzésre érvényes oktatójárműigazolással rendelkező „C” kategóriába tartozó jármű, amely az alábbi jellemzőkkel rendelkezik:
  - 2003. év december 1-jét követően oktatásba bevont járművekre vonatkozó előírások:
    - jellemzők:
      - legalább 2,4 m szerkezeti szélesség, legalább 8 m szerkezeti hosszúság,
      - legalább 12 000 kg megengedett legnagyobb össztömeg,
      - legalább 80 km/óra tervezési sebesség,
      - azonos légtérben legalább 3 személy befogadására alkalmas vezetőfülke,
      - a vezetőfülke szélességével és magasságával legalább azonos szélességű és magasságú, zárt, de nem különleges felépítmény;
      - vezető által működtetett kézi sebességváltó karral rendelkezik.



- kötelező felszerelések és tartozékok:
  - legalább 8 előremeneti fokozatú nyomatékváltó (sebességváltó),
  - valamennyi fékezett kerékre ható blokkolásgátló (ABS),
  - a 6/1990. (IV. 12.) KöHÉM rendeletben meghatározott követelményeknek megfelelő menetíró készülék (tachográf) oktatási célú használatra,
  - sebességkorlátozó,
  - a járművezető melletti ülésből működtethető, az üzemi fékberendezésre ható pótfék pedál,
  - két darab pót-visszapillantó tükör, amely a vezető melletti ülésből biztosítja a jármű mellett lévő mindkét oldali forgalmi sávra történő hátralátást.
- A biztonsági ellenőrzéshez és üzemeltetéshez kapcsolódó ismeretanyag oktatása során
  - a feladatok végrehajtásához szükséges szerszámok és eszközök.
- A rutin feladatok végrehajtására alkalmas méretű és kialakítású gyakorlópálya az alábbi jellemzőkkel:
  - forgalom elől elzárt terület,
  - szilárd burkolat, mely időjárástól függetlenül, a burkolat deformációja nélkül alkalmas a feladatok gyakorlására,
  - legyen alkalmas – a gyakorlást egyidejűleg végzők számának figyelembevételével – az előírt feladatok biztonságos végrehajtására,
  - kulturált WC és kézmosási lehetőség.
- A forgalmi vezetés gyakorlásához a feladatok végrehajtására alkalmas közúti környezet.

### ***Személyi feltételek***

A tantárgy oktatásához szükséges képesítés, végzettség:

- 2011. 12. 01. napját megelőzően „Járművezetési gyakorlat” szakon szerzett közúti járművezető szakoktatói képesítés és legalább két éve érvényes „C” kategóriára érvényesített vezetői engedély, vagy
- 2011. 11. 30. napja után és 2020. 01. 01. napja között indult közúti járművezető szakoktatói szaktanfolyamon szerzett közúti járművezető szakoktatói alapképesítés és érvényes „C” kategóriás vezetői engedély, vagy
- 2020. 01. 01-ét követően indult közúti járművezető szakoktatói szaktanfolyamon szerzett közúti járművezető szakoktatói alapképesítés és „C” kategóriás kiegészítő közúti járművezető szakoktatói képesítés és érvényes „C” kategóriás vezetői engedély.

### ***Részletes tanterv***

#### **Ismeretanyag a biztonsági ellenőrzési, üzemeltetési, rakománybiztonsági feladatokhoz**

- A tehergépkocsi felépítése
  - Bemutatandó:
    - a gépek, a készülékek,
    - a kéziszerszámok szakszerű használata,
    - tűz- és munkavédelem (a tűzoltó készülék használata, a kipufogógáz elvezetése, áramtalanítás, stb.),
    - a gépkocsi főbb szerkezeti egységei,
    - a kocsiszekrény tartozékai, a vezetőülés és állítása, műszerfal, tachográf, ablakmosó- és törölberendezés, szellőztető- és fűtőberendezés,

- az elromlott jármű vontatása.
- Elvégzendő műveletek:
  - a vázszerkezet és a kocsiszekrény ellenőrzése és karbantartása,
  - a motortér-tető nyitása,
  - fülkebillentés,
  - az analóg (digitális) tachográf működésének ellenőrzése, adatrögzítő lap (adatrögzítő kártya) kezelése,
  - az ablakmosó és az ablaktörlő ellenőrzése,
  - az elakadásjelző háromszög felállítása.
- A műszertábla, műszerek, ellenőrzőlámpák és kapcsolók
  - Bemutatandó:
    - a műszertábla és az ellenőrzőlámpák,
    - a járművön található korszerű vezetést támogató rendszerek.
- A hűtés, a kenés
  - Bemutatandó:
    - a zárt rendszerű folyadékhűtés.
  - Elvégzendő műveletek:
    - a léghűtés ellenőrzése, karbantartása (hűtőbordák, turbóventilátor),
    - a zárt rendszerű folyadékhűtés ellenőrzése, karbantartása,
      - a hűtőfolyadék szintje, az utántöltés,
      - a szelepes zárósapka,
      - a csövek és a csőkötések,
      - a hűtőfolyadék hőmérséklete,
    - a szivattyús olajozás ellenőrzése,
      - az olajsint, az utántöltés,
      - az olajnyomás,
      - a tömítettség.
- Az ékszj feszessége
  - Bemutatandó:
    - az ékszjak feszességének ellenőrzése.
- A motorok tüzelőanyag-ellátása
  - Bemutatandó:
    - a levegőszűrő karbantartása.
  - Elvégzendő műveletek:
    - a szívórendszer telítettségjelző állapotának ellenőrzése,
    - a tüzelőanyagszűrő karbantartása,
    - a tüzelőanyag mennyiségének ellenőrzése.
- A villamos berendezések
  - Bemutatandó:
    - az akkumulátor és a generátor,
    - a vezetékek, csatlakozók ellenőrzése,
    - a világító- és jelzőberendezések,
    - az akkumulátor pólusok, saruk és fedél tisztítása.
  - Elvégzendő műveletek:
    - a generátor töltésének ellenőrzése,
    - az akkumulátor (rögzítettség) ellenőrzése,
    - elektrolitszint ellenőrzése,
    - gondozásmentes akkumulátor ellenőrzése,
    - a világító és jelzőberendezések működésének ellenőrzése,

- egy-egy izzó (fényszóró, fék-, irány- és helyzetjelző) ki és visszaszerelése,
  - biztosító csere.
- Az elromlott jármű vontatása
  - Bemutatandó:
    - a vonórúd csatlakozási helyei.
- Az erőátvitel
  - Elvégzendő műveletek:
    - a tengelykapcsoló pedál holtjátékának ellenőrzése (a nem megfelelő holtjáték következményeinek ismertetése).
- A futómű
  - Bemutatandó:
    - a kerekek és azok rögzítése, kerékcsavarok ellenőrzése,
    - a kerékcserehez szükséges eszközök, emelési pontok,
    - a gumiabroncsok és jelölések,
    - a gumiabroncsok tipikus hibái, sérülései,
    - a kerekek felfüggesztése, a rugók és a lengéscsillapítók,
    - keréktárcsák ellenőrzése és karbantartása,
    - abroncsöltés a légfékrendszerből.
  - Elvégzendő műveletek:
    - a gumiabroncs állapotának, a mintázat mélységének ellenőrzése,
    - a gumiabroncs légnyomásának ellenőrzése.
- A kormányberendezés
  - Bemutatandó:
    - a tehergépkocsi kormányberendezése.
  - Elvégzendő műveletek:
    - a kormány és holtjátékának ellenőrzése,
    - a hidraulikus szervokormány ellenőrzése (szivattyúhajtás, olajsztint, csövek, csatlakozók).
- A fékberendezések
  - Bemutatandó:
    - a tartósfék működtetése,
    - az üzemi légfékberendezés szerelvényei.
  - Elvégzendő műveletek:
    - üzemképesség (a fékpedálon érzékelve),
    - a fékvezetékek és a főfékszelep tömítettségének vizsgálata,
    - a pneumatikus vezérlésű (rugóerőtárolós) fék ellenőrzése (figyelmeztető lámpa),
    - a rögzítőfék ellenőrzése,
    - a légfékrendszer feltöltése, levegőnyomás, tömítettség, nyomásesés (levegőfogyasztás), feltöltési idő ellenőrzése,
    - légtartályok víztelenítése,
    - folyadékszintek ellenőrzése és utántöltése,
    - lassítófék működésének ellenőrzése.

#### Ismeretanyag a rutin vizsgára felkészítő vezetés órákra

- Elindulás előtti teendők
  - A tehergépkocsi bemutatása
  - A gépjármű közúti biztonsággal összefüggő előkészítése és műszaki ellenőrzése

- Az ülés és a visszapillantó tükrök beállítása
- A gépkocsi biztonsági berendezéseinek ellenőrzése
- Az analóg (digitális) tachográf működtetése, adatrögzítő lap (adatrögzítő kártya) kezelése
- A motor beindítása.
- Önálló elindulás, megállás
  - Egyenletes elindulás
  - Fokozatos gyorsítás
  - Sebességi fokozatok kapcsolása
  - Sebességtartás
  - Megállás adott pontnál, a gépkocsi rögzítése
- Nyomgyakorlatok
  - Sebesség- és iránytartás előremenetben (kövessük az út vonalvezetését)
  - Kanyarodás jobbra és balra
  - Hátramenetben irányítással legalább 20 m hosszú egyenes szakaszon
- Megközelítési gyakorlat
  - Megállás közvetlenül az oszlop előtt
  - Hozzáérés az oszlophoz
  - Hátramenet legalább 2 m
- Haladás a bóják között
  - Folyamatos szlalommenet előremenetben, az oszlopok közötti távolság 12 m
- Megállás, elindulás emelkedőn
  - Megállás, a tehergépkocsi rögzítése rögzítőfékkel, indulás (az emelkedő legalább 10 %-os, a megengedett visszagurulás legfeljebb 50 cm lehet)
- Megfordulás hátramenet közbeiktatásával
  - „Y” megfordulás (az útszakasz szélessége 10 m)
- Parkolási feladatok
  - Beállítás merőleges parkolóhelyre (előremenetben jobbra és balra)
  - Beállítás két jármű közé hátramenetben jobbra
- Saroktolatás
  - Behajtás jobbra, hátramenetben a merőlegesen betorkoló útra
- Rakodórámpához állás
  - Az oldalfal lenyitása és felcsukása
  - A rakodórámpa megközelítése a hátfallal hátramenetben
  - A rakodórámpa mellé állás jobbra és balra előremenetben
  - A rakodórámpa mellé állás jobbra és balra hátramenetben
  - A rámpától való távolság legfeljebb 50 cm lehet
- Intenzív fékezés
  - Száraz úton 30-35 km/h
  - Nedves úton 20-25 km/h sebességről fékezve, a fékút nem lehet több, mint 20 m

#### Ismeretanyag a forgalmi vezetési órákra

- Elindulás előtti teendők
  - A gépjármű közúti biztonsággal összefüggő előkészítése és műszaki ellenőrzése
  - Az ülés és a visszapillantó tükrök beállítása
  - A gépkocsi biztonsági berendezéseinek ellenőrzése
  - Az analóg (digitális) tachográf működtetése, adatrögzítő lap (adatrögzítő kártya) kezelése

- Közúti térkép olvasása, útvonaltervezés (GPS használata)
- Motor beindítása
- Vezetés gyér forgalomban
  - Folyamatos vezetés a lehetséges legnagyobb sebességi fokozat kapcsolásával
  - Lassítás, visszakapcsolás
  - Kanyarodás jobbra kis- és balra nagy ívben
- Vezetés közepes forgalomban
  - Vezetés fő- és mellékútvonalakon
  - Vezetés jelzőlámpás és rendőri forgalomirányításnál
  - Az elsőbbségadás gyakorlása egyenrangú útkereszteződésben és védett útvonal keresztezésekor
  - Rákanyarodás védett útvonalra
  - Parkolási feladatok gyakorlása
- Vezetés nagy forgalomban
  - Vezetés fő- és mellékútvonalakon
  - Vezetés egyirányú forgalmú utcában, körforgalomban
  - Vezetés villamosvágányokkal ellátott úton
  - Vezetés párhuzamos közlekedésben
  - Vezetés hídon, felüljárón, vasúti átjáróban
  - Manőverezések szűk helyen
- Vezetés lakott területen kívül
  - Kihaladás a városközpontból
  - Vezetés országúton (autópályán, autóúton)
  - Biztonságos sebesség és követési távolság megválasztása
  - Kikerülés, előzés
  - Megállás, várakozás
- Vezetés könnyű terepen (földúton)
  - Haladás az útviszonyoknak megfelelő sebességgel
- Vezetés emelkedőn és lejtőn (hegyvidéken)
  - Sebességfokozatok megválasztása, sebességváltások
  - Lassítófék használata
  - Kapaszkodósáv
  - Megállás emelkedőn, lejtőn, a tehergépkocsi rögzítése
  - Várakozás és elindulás
- Vezetés éjszaka
  - Vezetés jó közvilágításnál, nagy forgalomban
  - Vezetés gyér közvilágítású fő- és mellékútvonalakon
  - Vezetés lakott területen kívül távolsági fényszóró használattal.

## VI. Vizsgakövetelmények

### A. A „C1” kategória megszerzését követő két éven belül lefolytatott „C” kategóriás képzés vizsgatárgyai

Vizsgatárgy típusa	Vizsgatárgyak	Vizsgatárgy fajtája
Gyakorlat	Rutin	Gyakorlati vizsga
	Forgalmi vezetés	Gyakorlati vizsga

## VII. Vizsgatárgyak vizsgakövetelményei

### *A vizsgatárgyak felsorolása*

#### A. Rutin vizsga

##### *A vizsga követelményei*

A rutin vizsga célja annak megállapítása, hogy a vizsgázó a gyakorlati oktatás eredményeként a jármű technikai kezelésében, a manőverezésben, illetve a jármű biztonságos üzemeltetéséhez szükséges ellenőrzési, üzemeltetési és rakománybiztonsági műveletekben eljutott-e a jártasság szintjére.

A vizsgázónak a megadott idő alatt a kijelölt biztonsági ellenőrzési, üzemeltetési, rakománybiztonsági, illetve technikai kezelési és manőverezési feladatokat kell egymást követő sorrendben végrehajtania.

A vizsga időtartama 30 perc, melyből 25 perc a feladatok végrehajtására biztosított idő.

A rutin vizsgán a kijelölt vizsgatételen szereplő biztonsági ellenőrzési, üzemeltetési, rakománybiztonsági feladatokat, illetve négy technikai kezelési és manőverezési feladatot kell teljesíteni. Az R1 – R3. számú feladatok minden vizsgázó számára kötelezően előírtak, a negyedik technikai kezelési és manőverezési feladatot az R4 – R10. számú feladatok közül kell meghatározni. Az R1-R3. számú feladatok, valamint a negyedik feladat sorrendje a vizsgaplya berendezésétől függően felcserélhető.

Csak olyan vezetéstámogató rendszerek működése engedélyezett, melyek az oktatójármű eredeti típusjóváhagyásában szerepelnek vagy utólagosan hatósági jóváhagyással kerültek beszerelésre és amelyek nem teszik lehetővé az oktatójármű keresztirányú irányításának átvételét.

Sikertelen a rutin vizsga, ha a vizsgázó

a) a technikai kezelési és manőverezési feladatok vonatkozásában

- bármelyik feladat végrehajtásakor sikertelenséget okozó hibát követett el,
- a meghatározott idő alatt a feladatokat képtelen végrehajtani, függetlenül attól, hogy a már teljesített feladatok végrehajtásakor sikertelenséget okozó hibát nem követett el.

b) a biztonsági ellenőrzési, üzemeltetési, rakománybiztonsági feladat vonatkozásában

- a vizsgatételen szereplő feladatot, a szükséges ellenőrzési, karbantartási, szerelési műveleteket nem képes elvégezni,
- szerkezeti rongálódást okoz vagy okozna,
- megszegi a vizsgatevékenységgel kapcsolatos munkavédelmi rendelkezéseket.

##### *A biztonsági ellenőrzési, üzemeltetési, rakománybiztonsági vizsgafeladat ismeretanyaga*

- B1 - A vezetőfülke billentése
  - Mondja el a billentés előtti teendőket!
  - Mondja el a fel és visszabillentés menetét, balesetvédelmi szabályait!
  - Mondja el a visszabillentés utáni teendőket!
- B2 – Futómű
  - Mondja el (mutasson rá) milyen rugózás van tengelyenként!
  - Végezze el a lengéscsillapító állapotának ellenőrzését (szemrevételezéssel, adott esetben a gumiabroncs rendellenes kopásából következtetve)!

- Végezze el a gumiabroncsok ellenőrzését (állapot felmérése)!
- Ismertesse, hogyan lehet a gumiabroncsot levegővel feltölteni a jármű levegő-rendszeréről!
- B3 - A tachográf (menetíró) ellenőrzése (az adott járműnek megfelelően)
  - Mondja el a járműben található tachográf kezelőszerveinek, kapcsolóinak funkcióit!
  - Ismertesse a menetíró készüléken elérhető funkciókat!
  - Mutassa be a tachográf korong behelyezésének módját vagy ismertesse a tachográf kártya behelyezésének módját!
- B4 - Műszertábla, műszerek, ellenőrzőlámpák és kapcsolók
  - Mutassa meg a műszereket, ismertesse feladatukat!
  - Mutassa meg az ellenőrzőlámpákat, ismertesse, hogy melyik mikor és hogyan jelez!
  - Mutassa meg a villamos berendezések kapcsolóit, visszajelző lámpáit!
- B5 - Az ablaktörlő és ablakmosó
  - Ellenőrizze az ablakmosó tartályban a folyadékszintet!
  - Mondja el, milyen folyadékot kell az ablakmosó tartályba tölteni!
  - Végezze el az ablaktörlő és mosó működésének ellenőrzését!
- B6 - Kötelező tartozékok
  - Mutassa meg az elsősegélynyújtó felszerelést és ellenőrizze típusát!
  - Mutassa meg a tűzoltó készüléket, ellenőrizze alkalmasságát!
  - Mutassa meg a kerékkitámasztó éket, használatát és ellenőrizze megfelelőségét!
  - Mutassa meg és állítsa fel az elakadásjelző háromszöget!
- B7 - A motorolaj és az AdBlue folyadék szintjének ellenőrzése
  - Végezze el az olajsint és az AdBlue folyadék szintjének ellenőrzését!
  - Ismertesse hol tölthető be a motorba a motorolaj!
  - Mondja el milyen előírások vannak olajcserével kapcsolatban!
  - Mondja el a motorolaj nyomásának ellenőrzését!
  - Mutassa meg az AdBlue folyadék feltöltésének helyét, folyadék szintjének ellenőrzését!
- B8 - Az akkumulátor állapotának ellenőrzése, töltése
  - Végezze el, az akkumulátor állapotának ellenőrzését!
  - Mondja el a pólusok és a saruk, valamint a fedél tisztításának módját!
  - Mondja el az akkumulátor töltésének szabályait és a hozzá tartozó munkavédelmi előírásokat!
  - Ismertesse a gondozásmentes akkumulátoron található „varázsszem” szerepét, jelzéseit!
  - Ismertesse az akkumulátor töltőre kapcsolását!
  - Mondja el az akkumulátor saruk soros és párhuzamos kapcsolásának lényegét!
  - Ismertesse a külső akkumulátorról történő bekötés szabályait!
- B9 - Világító és jelzőberendezések ellenőrzése, biztosítók
  - Végezze el a világító és a jelzőberendezések, valamint a visszajelző lámpák működésének ellenőrzését!
  - Mutassa meg a biztosítószekrényt!
  - Mondja el biztosítékcseré folyamatát, biztonsági előírásokat!
- B10 - Izzócsere a féklámpában
  - Mondja el az izzócseré folyamatát, ismertesse a megfelelő izzó kiválasztásának szempontjait!



- Végezze el helyes működés ellenőrzését (ledes rendszer esetében is)!
- Ledes rendszer működési hibája esetében ismertesse a teendőket a vonatkozó műszaki szabályok megtartása mellett!
- B11 - Izzócsere az irányjelző lámpában
  - Mondja el az izzócsere folyamatát, ismertesse a megfelelő izzó kiválasztásának szempontjait!
  - Végezze el helyes működés ellenőrzését (ledes rendszer esetében is)!
  - Ledes rendszer működési hibája esetében ismertesse a teendőket a műszaki szabályok megtartása mellett!
- B12 - Az elromlott jármű vontatása
  - Mutassa meg a vonórúd csatlakozási helyeit!
  - Mondja el a vontatás műszaki feltételeit (szükség szerinti megbontás)!
  - Mutassa meg, hogy szükség esetén hol oldja a meghajtást!
- B13 - Kerékcsere
  - Mutassa meg a szerszámokat, emelési pontokat!
  - Ismertesse a kerékcsere folyamatát (különös tekintettel a biztonsági szabályokra)!
  - Mondja el, hogy a kerécsavarokat (anyákat) mikor kell ellenőrizni, illetve utána húzni!
- B14 - A gumiabroncs ellenőrzése
  - Ellenőrizze szemrevételezéssel, ismertesse a gumiabroncs légnyomás mérésének folyamatát!
  - Ellenőrizze a gumiabroncs mintázatának mélységét, kopását, kopottságát!
  - Mondja el a rendellenes kopásokhoz tartozó lehetséges hibaokokat!
  - Mutassa meg az abroncstöltő (pótlevegő) csatlakozási helyét!
- B15 - A kormányberendezés ellenőrzése
  - Ellenőrizze a kormány holtjátékát!
  - Mondja el a holtjáték megnövekedésének okait, következményeit, a szükséges teendőket!
  - Mondja el a szervokormány olajsint ellenőrzésének, utántöltésének mozzanatait!
- B16 - A légfékberendezés működésének ellenőrzése
  - Töltse fel a légtartályokat az előírt értékre, ellenőrizze a levegőnyomást és a tömítettséget a töltőkörben!
  - Mondja el, hogy mennyi a feltöltési idő hibátlan üzem esetén!
  - Mondja el a légtartály víztelenítésének mozzanatait (kitérve a légszárító alkalmazására is)!
  - Ellenőrizze a fékezőkör tömítettségét!
  - Ellenőrizze a nyomásesést (levegőfogyasztás) egy teljes fékezéskor!
  - Mondja el, hogy mi lehet a nagy nyomásesés oka!
  - Mutassa meg a légszárító patront, mondja el, hogy annak hibás működése milyen következményekkel jár!
- B17 - A rögzítő fék működésének ellenőrzése
  - Mutassa meg a rögzítő fék főbb (látható) szerelvényeit, ismertesse feladatukat!
  - Ellenőrizze a rögzítő fék működését (rögzítés oldás)!
  - Mondja el, hogy műszaki hiba esetén a rögzítő fék hogyan oldható!
- B18 - Vezetést támogató rendszerek, kezelése
  - Ismertesse a vizsgajárművön található vezetést támogató rendszerek működését, használatát, ellenőrző lámpáik visszajelzéseit (ha a vizsgajárművön nincs

vezetéstámogató rendszer, akkor soroljon fel 3 vezetéstámogató rendszert, ismeresse ezek működését)!

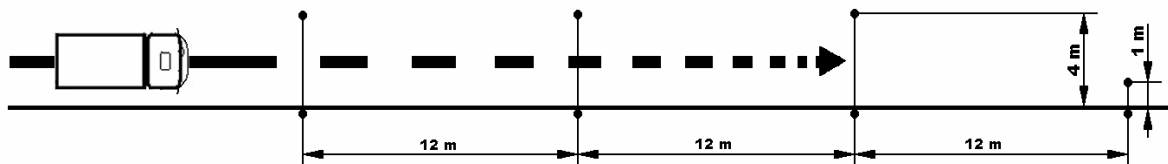
- Mutassa be a computer menü kezelését!
- Ismertesse a lekérhető alap információk értékeit!
- B19 - Járműfelépítmény ellenőrzése
  - Végezze el a járműfelépítmény állapotának ellenőrzését!
  - Végezze el az oldalfal kapcsok állapotának, működőképességének ellenőrzését!
  - Ismertesse a járműfelépítmény hibáiból eredő biztonsági kockázatokat, az ebből eredő járművezetői felelősséget!
- B20 - Rakománybiztonság
  - Mondja el a rakományrögzítési pontok, rakfelület ellenőrzésének menetét!
  - Ismertesse a rakományrögzítési pontok megfeleltetését!
  - Ismertesse a rakományrögzítési pontok hibáiból eredő biztonsági kockázatokat, az ebből eredő járművezetői felelősséget!
- B32 - Fűtés, hűtés, szellőztetés
  - Ismertesse a szellőztető és a fűtőberendezés működtetését!
  - Ismertesse a jobb és bal oldali, ill. első és hátsó fűtőkörök szabályozását!
  - Mutassa meg hűtő és fűtőberendezés kezelőszereit!
  - Mondja el a fülke fűtésének és páramentesítésének módját!
  - Mutassa meg az állófűtés kezelőszereit!
- B33 - A folyadékfűtés ellenőrzése, ékszíj feszesség
  - Végezze el a folyadékszint ellenőrzését!
  - Ismertesse az utántöltés szabályait, továbbá az utántöltést (hová mit)!
  - Ismertesse az ékszíj feszítésének lehetőségeit!
  - Végezze el az ékszíj állapotának és feszességének ellenőrzését!
- B35 - A lassítófék (tartófék) működésének ellenőrzése
  - Mondja el és mutassa meg a lassító fék szerelvényeit!
  - Ismertesse a lassító fék feladatát!
  - Mondja el a lassító fék működésének ellenőrzését!

### ***A technikai kezelési és manőverezési vizsgafeladatok ismeretanyaga***

- **R1 – Elindulás – gyorsítás – megállás intenzív fékezéssel**

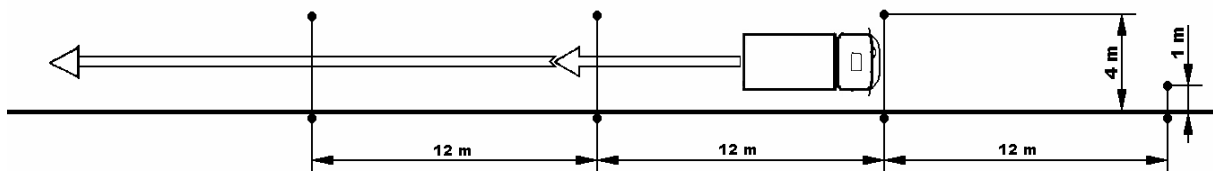
Az indulás helyét, illetve a megállásig megteendő egyenes útszakaszt úgy kell megválasztani, hogy a vizsgázó legalább harmadik sebességi fokozatba kapcsolva az előírt sebességre gyorsíthasson.

Célszerű az intenzív fékezést a szlalom feladathoz szükséges pályaszakaszon végrehajtani, de bármely azonos méretű pályaszakaszon is végrehajtható.



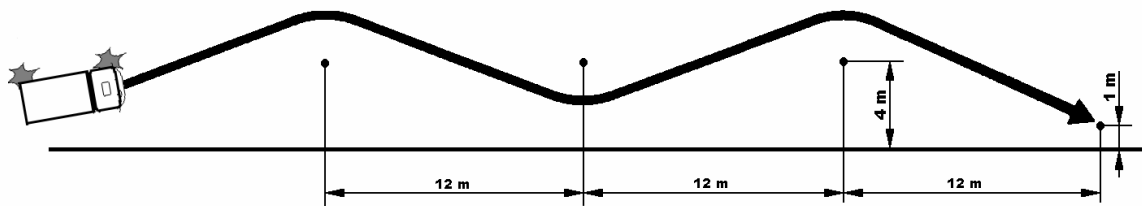
- Követelmény
  - A feladat végrehajtása előtt a vizsgázó az üzemi fék működését ellenőrizz. Légfékberendezés esetén ellenőrizze a légtartály és fékező nyomást.

- A vizsgázó a biztonsági övet csatolja be, amelyre a figyelmét külön fel kell hívni.
- A vizsgázó a tehergépkocsival az indító fokozat kapcsolása, irányjelzés, körültekintés után, a kézifék kiengedése mellett, egyenletesen, rángatás mentesen induljon el a járdaszegély mellől.
- Fékpróbával ellenőrizze az üzemi fék hatásosságát, majd újra induljon el. Kapcsoljon fel legalább harmadik sebességi fokozatig, gyorsítson fel száraz úton 30-35 km/óra, nedves úton 20-25 km/óra sebességre. Az adott sebességnél, az úttest szélén elhelyezett, sárgára festett jelzőbójától kezdve intenzív fékezéssel, visszakapcsolás nélkül 24 m-en belül álljon meg úgy, hogy a tehergépkocsi első lökhárítója az útburkolatra a sáv teljes szélességében felfestett sárga vonal és a sáv két szélén elhelyezett bóják síkja előtt legyen.
- Sikertelenséget okoz az alábbi hibák bármelyikének elkövetése:
  - féklevegő- és fékezőnyomást (légfék vagy levegőrásegítés esetén) vagy az üzemi fék működését (fékpróba) elmulasztja ellenőrizni (első elindulás esetén);
  - nem képes az előírt sebességre felgyorsítani;
  - bóját, láncot érint, azok síkjába belóg, a kijelölt, előírt pálya területét elhagyja;
  - nem képes megállni a kért/kijelölt helyen (vonal, tábla, bója);
  - korai fékezés (előírt ponttól a jármű hosszánál távolabbról);
  - balesetveszélyes manővere miatt a szakoktatónak, vagy a vizsgabiztosnak közbe kell avatkoznia (akár csak szóban is).
- **R2 - Hátramenet legalább 20 méter hosszú egyenes szakaszon**  
Célszerű a feladat végrehajtására az R1 feladathoz kijelölt útszakaszt használni, de bármely azonos méretű egyenes pályaszakaszon is végrehajtható, ahol az útszakasz jobb oldala járdaszegéllyel határolt.

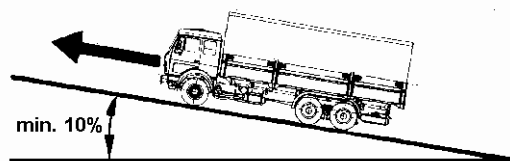


- Követelmény
  - A vizsgázó a tehergépkocsival, kicsatolt biztonsági övvel, a hátrameneti fokozat kapcsolása és kellő körültekintés után induljon el. Haladjon folyamatosan az előírt útszakaszon, és eközben a közvetett látást biztosító eszközök (visszapillantó tükör / kamera) használatával ellenőrizze a tehergépkocsi mozgását, a manőver helyességét, majd álljon meg a járdaszegély mellett.
  - A feladat a menetirányú közvetett látást megfelelően biztosító eszköz (kamera) használatával vagy kijelölt biztosító személy közreműködése mellett végezhető el.
- Sikertelenséget okoz az alábbi hibák bármelyikének elkövetése:

- féklevégő- és fékezőnyomást (légfék vagy levegőrásegítés esetén) vagy az üzemi fék működését (fékpróba) elmulasztja ellenőrizni (első elindulás esetén);
  - bóját, láncot érint, azok síkjába belóg, a kijelölt, előírt pálya területét elhagyja;
  - harmadszor is megállásra, korrigálásra kényszerül;
  - balesetveszélyes manővere miatt a szakoktatónak, vagy a vizsgabiztosnak közbe kell avatkoznia (akár csak szóban is).
- **R3 - Szlalom menet előre – megközelítés**  
Az indulás helyét (az első bójától való távolságot) úgy kell megválasztani, hogy a vizsgázó a tehergépkocsival a járdaszegély mellől elindulva a feladatot végre tudja hajtani.



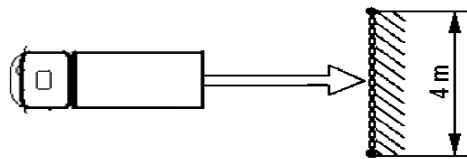
- Követelmény
  - A vizsgázó a tehergépkocsival a járdaszegély mellől az indító fokozat kapcsolása, irányjelzés, körültekintés után induljon el a kijelölt pályán. A bóják között, egyenletes sebességgel, a sebességgel összehangolt kormányzással, folyamatosan haladjon előre, közelítse meg (kb. 50 cm-en belül) a negyedik bóját. Megállás után, ha szükséges, használja a kéziféket, majd hátramenetben távolodjon el a megközelített bójától annyira, hogy a szlalom pályát elhagyhassa. A bóják közötti manőverezés közben az irányjelzőt nem kell használni.
- Sikertelenséget okoz az alábbi hibák bármelyikének elkövetése:
  - féklevégő- és fékezőnyomást (légfék vagy levegőrásegítés esetén) vagy az üzemi fék működését (fékpróba) elmulasztja ellenőrizni (első elindulás esetén);
  - bóját, láncot érint, azok síkjába belóg, a kijelölt, előírt pálya területét elhagyja;
  - megállásra, korrigálásra kényszerül;
  - negyedik bójától 50 cm-nél tovább áll meg;
  - balesetveszélyes manővere miatt a szakoktatónak, vagy a vizsgabiztosnak közbe kell avatkoznia (akár csak szóban is).
- **R4 - Megállás és elindulás – emelkedőn**  
A feladatot egy mesterséges, vagy természetes, legalább 10 méter hosszú és minimum 10 %-os emelkedőn kell végrehajtani.



- Követelmény

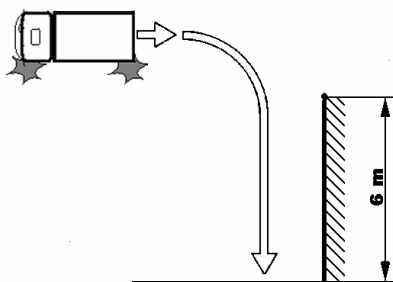
- A vizsgázó a tehergépkocsival hajtson fel az emelkedőre, és annak kb. a közepén álljon meg. A tehergépkocsit rögzítse a kézifékkal, majd annak kiengedésével egy időben egyenletesen induljon el. A feladat végrehajtása során az irányjelzőt nem kell használni. A megengedett vizsgálógördülés 50 cm-nél nem lehet több.
- Sikertelenséget okoz az alábbi hibák bármelyikének elkövetése:
  - féklevegő- és fékezőnyomást (légfék vagy levegőrásegítés esetén) vagy az üzemi fék működését (fékpróba) elmulasztja ellenőrizni (első elindulás esetén);
  - harmadszorra sem tud elindulni a pedálok és a kézifék nem összehangolt kezelése miatt;
  - 50 cm-nél többet gurul vissza;
  - balesetveszélyes manővere miatt a szakoktatónak, vagy a vizsgabiztosnak közbe kell avatkoznia (akár csak szóban is).
- **R5 - Hátramenet rakodórámpához arra merőlegesen**

A feladat végrehajtásához a rámpát (annak imitációját) úgy kell kialakítani, hogy hosszúsága legalább 4 méter legyen, magassága ne haladja meg az 1,5 métert. A rámpa (annak imitációja) a bóják közötti összekötő láncsal nem helyettesíthető. Az indulás helyét úgy kell megválasztani, hogy a vizsgázó a feladat végrehajtásakor legalább egy tehergépkocsi hosszának megfelelő távolságot haladhasson hátramenetben.



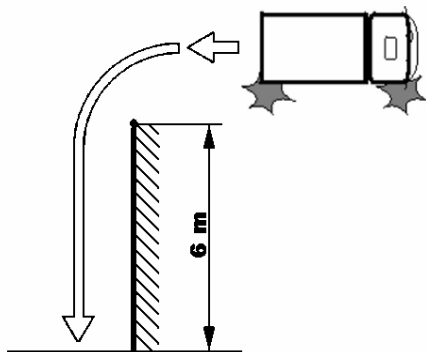
- Követelmény
  - A vizsgázó a rámpa előtt, tetszőlegesen választott helyről, a hátrameneti fokozat kapcsolása és kellő körültekintés után induljon el, és finom sebességtartással közelítse meg a rámpát kb. 50 cm-re (vagy azon belül), de a rámpához ne érjen hozzá. A feladat végrehajtásakor a közvetett látást biztosító eszközök (visszapillantó tükör / kamera) használatával, valamint az oldalsó ablakon való kihajolással tájékozódhat.
  - Szükség esetén egyszeri kiszállással ellenőrizheti a rámpától való távolságot.
  - A feladat a menetirányú közvetett látást megfelelően biztosító eszköz (kamera) használatával vagy kijelölt biztosító személy közreműködése mellett hajtható végre.
- Sikertelenséget okoz az alábbi hibák bármelyikének elkövetése:
  - féklevegő- és fékezőnyomást (légfék vagy levegőrásegítés esetén) vagy az üzemi fék működését (fékpróba) elmulasztja ellenőrizni (első elindulás esetén);
  - harmadszor is megállásra, korrigálásra kényszerül;
  - rámpától távol (50 cm-en kívül) áll meg;
  - rámpához hozzáér;
  - rögzítő féket nem használja megálláskor;

- balesetveszélyes manővere miatt a szakoktatónak, vagy a vizsgabiztosnak közbe kell avatkoznia (akár csak szóban is).
- **R6 - Rakodórámpa mellé állás balra hátramenetben – elindulás a rámpa mellől**  
A feladat végrehajtásához a rámpát (annak imitációját) úgy kell kialakítani, hogy a hosszúsága legalább 6 méter legyen, a magassága az 1,5 métert ne haladja meg.  
A rámpa a bóják közötti összekötő láncsal nem helyettesíthető.  
Az indulás helyét a Vizsgáló úgy választja meg, hogy a feladat végrehajtásához és az esetleges korrigáláshoz a rámpa előtti területből 10 méter szélességű sávot vehet igénybe.



- Követelmény
  - A vizsgáló a meghatározott szélességű útszakasz tetszőlegesen választott helyéről a kanyarodási szándékát (rámpa mellé állás) jelezve, körültekintés után induljon el hátramenetben és finom sebességtartással, a szükséges irányváltoztatással (a tehergépkocsi helyzetétől függő módosításokkal) álljon a rámpa mellé úgy, hogy a tehergépkocsi rakfelületének széle (az oldalfal) és a rámpa közötti távolság legfeljebb 50 cm legyen, de a rámpához ne érjen hozzá. A feladat végrehajtásakor a közvetett látást biztosító eszközök (visszapillantó tükör / kamera) használatával tájékozódjon. Kézfékkal rögzítse a tehergépkocsit, a motort leállítani nem kell. Induljon el a rámpa mellől és álljon meg a megadott helyen.
  - A feladat az indulás helyre való visszaállással nem ismételhető.
  - A feladat a menetirányú közvetett látást megfelelően biztosító eszköz (kamera) használatával vagy kijelölt biztosító személy közreműködése mellett hajtható végre.
- Sikertelenséget okoz az alábbi hibák bármelyikének elkövetése:
  - féklevegő- és fékezőnyomást (légfék vagy levegőrásegítés esetén) vagy az üzemi fék működését (fékpróba) elmulasztja ellenőrizni (első elindulás esetén);
  - helytelen kormányzás miatt másodszori javítással sem sikerült a feladatot a megfelelő módon végrehajtania;
  - rámpától távol (50 cm-en kívül) áll meg;
  - rámpához hozzáér;
  - a járművel felhajt a járdára, járdaszegélyre, útpadkára, vagy annak imitációjára;
  - rögzítő féket nem használja megálláskor;
  - irányjelzést másodszor is elmulasztja;
  - balesetveszélyes manővere miatt a szakoktatónak, vagy a vizsgabiztosnak közbe kell avatkoznia (akár csak szóban is).

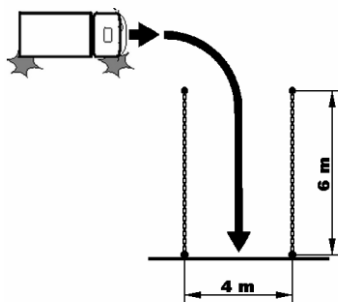
- **R7 - Rakodórámpa mellé állás jobbra hátramenetben – elindulás a rámpa mellől**  
A feladat végrehajtásához a rámpát (annak imitációját) úgy kell kialakítani, hogy a hosszúsága legalább 6 méter legyen, a magassága az 1,5 métert ne haladja meg.  
A rámpa (annak imitációja) a bóják közötti összekötő láncsal nem helyettesíthető.  
Az indulás helyét a vizsgázó úgy választhatja meg, hogy a feladat végrehajtásához és az esetleges korrigáláshoz a rámpa előtti területből 10 méter szélességű sávot vehet igénybe.



- Követelmény
  - A vizsgázó a meghatározott szélességű útszakasz tetszőlegesen választott helyéről a kanyarodási szándékát (rámpa mellé állás) jelezve, körültekintés után induljon el hátramenetben és finom sebességtartással, a szükséges irányváltoztatással (a tehergépkocsi helyzetétől függő módosításokkal) álljon a rámpa mellé úgy, hogy a tehergépkocsi rakfelületének széle (az oldalfal) és a rámpa közötti távolság legfeljebb 50 cm legyen, de a rámpához ne érjen hozzá. A feladat végrehajtásakor a közvetett látást biztosító eszközök (visszapillantó tükör / kamera) használatával tájékozódjon. Kézfékkal rögzítse a tehergépkocsit, a motort leállítani nem kell. Induljon el a rámpa mellől és álljon meg a megadott helyen.
  - A feladat az indulási helyre való visszaállással nem ismételhető.
  - A feladat a menetirányú közvetett látást megfelelően biztosító eszköz (kamera) használatával vagy kijelölt biztosító személy közreműködése mellett hajtható végre.
- Sikertelenséget okoz az alábbi hibák bármelyikének elkövetése:
  - féklevegő- és fékezőnyomást (légfék vagy levegőrásegítés esetén) vagy az üzemi fék működését (fékpróba) elmulasztja ellenőrizni (első elindulás esetén);
  - helytelen kormányzás miatt másodszori javítással sem sikerült a feladatot a megfelelő módon végrehajtania;
  - rámpától távol (50 cm-en kívül) áll meg;
  - rámpához hozzáér;
  - a járművel felhajt a járdára, járdaszegélyre, útpadkára, vagy annak imitációjára;
  - rögzítő féket nem használja megálláskor;
  - irányjelzést másodszor is elmulasztja;
  - balesetveszélyes manővere miatt a szakoktatónak, vagy a vizsgabiztosnak közbe kell avatkoznia (akár csak szóban is).

- **R8 - Beállítás kapubejáróba előremenetben jobbra – kiállás**

Az elindulás helyét és a végrehajtás nyomvonalát a vizsgáló úgy választhatja meg, hogy a beállóhely előtti területből 10 méter szélességű sávot vehet igénybe.



- Követelmény

- A vizsgáló a tehergépkocsival a meghatározott szélességű útszakasz tetszőlegesen választott helyéről jobbra kanyarodási szándékát jelezve, körültekintés után induljon el előremenetben és finom sebességtartással, a beálláshoz szükséges íven haladva (a tehergépkocsi helyzetétől függő iránymódosításokkal) álljon be a bóják közé. Beálláskor, korrigálásakor a tehergépkocsi mozgásának irányába nézéssel, vagy a közvetett látást biztosító eszközök (visszapillantó tükör / kamera) használatával figyelje a menetirányt, és oldalra pillantásokkal a visszapillantó tükörből ellenőrizze a manőver helyességét. Finoman engedje a tehergépkocsi kerekeit a szegélyhez érni, vagy rögzítse kézfékkal, majd tetszőleges irányba álljon ki, úgy, hogy a szándékolt kiállási iránynak megfelelően jelezzen. A feladat az indulási helyre való visszaállással nem ismételtető.
- A feladat kiállási része a menetirányú közvetett látást megfelelően biztosító eszköz (kamera) használatával vagy kijelölt biztosító személy közreműködése mellett hajtható végre.

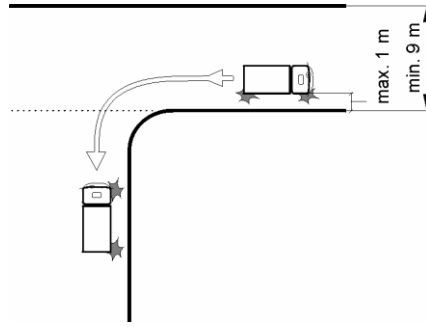
- Sikertelenséget okoz az alábbi hibák bármelyikének elkövetése:

- féklevégő- és fékezőnyomást (légfék vagy levegőrásegítés esetén) vagy az üzemi fék működését (fékpróba) elmulasztja ellenőrizni (első elindulás esetén);
- bóját, láncot érint, azok síkjába belóg, a kijelölt, előírt pálya területét elhagyja;
- helytelen kormányzás miatt másodszori javítással sem sikerült a feladatot a megfelelő módon végrehajtania;
- a járművel felhajt a járdára, járdaszegélyre, útpadkára, vagy annak imitációjára;
- irányjelzést másodszor is elmulasztja;
- balesetveszélyes manővere miatt a szakoktatónak, vagy a vizsgabiztosnak közbe kell avatkoznia (akár csak szóban is).

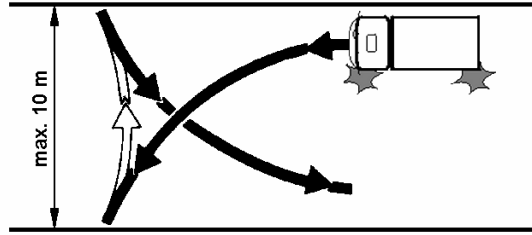
- **R9 - Saroktolatás**

Behajtás jobbra hátramenetben a merőlegesen betorkolló útra (vagy annak imitációjára) a meghatározott úttest (útszakasz) menetirány szerinti jobb oldalán álló tehergépkocsival. Az esetleges korrigálás helyigényét figyelembe véve ajánlott minimum 9 m széles úttestet (útszakaszt) megválasztani. Az útszegély (vagy annak imitációja) 10-25 cm magas lehet, a szegély ajánlott ívsugara 5-7 m.





- Követelmény
  - A vizsgázó a meghatározott úttest (útszakasz) menetirány szerinti jobb oldalán tetszőlegesen választott, de a szegélytől 1 m távolságon belüli helyről, jobbra kanyarodási szándékát jelezve, körültekintés után induljon el hátramenetben a tehergépkocsival. A szükséges iránymódosításokkal haladjon hátra a szegély vonalvezetését követve (amennyiben a manőverezés közben az irányjelzés a kormányzás hatására megszűnik, az irányjelzést nem kell megismételni). A manőver helyességét a közvetett látást biztosító eszközök (visszapillantó tükör / kamera) használatával, valamint előre – és oldalra pillantásokkal ellenőrizze. Álljon meg a betorkolló út menetirány szerinti jobb oldalán a szegély mellett, attól legfeljebb 30 centiméter távolságra. Megállás után irányjelzés és körültekintés mellett tetszőlegesen (a következő feladatnak megfelelő) irányba induljon el.
  - A feladat a menetirányú közvetett látást megfelelően biztosító eszköz (kamera) használatával vagy kijelölt biztosító személy közreműködésével hajtható végre.
- Sikertelenséget okoz az alábbi hibák bármelyikének elkövetése:
  - féklevegő- és fékezőnyomást (légfék vagy levegőrásegítés esetén) vagy az üzemi fék működését (fékpróba) elmulasztja ellenőrizni (első elindulás esetén);
  - másodszor is megállásra, korrigálásra kényszerül;
  - szegélynek szorul bármely kerék, és ezt nem érzékeli;
  - a járművel felhajt a járdára, járdaszegélyre, útpadkára, vagy annak imitációjára;
  - járdaszegélytől 30 cm-nél távolabb áll meg;
  - rögzítő féket nem használja megálláskor;
  - irányjelzést elmulasztja;
  - körültekintést elmulasztja;
  - balesetveszélyes manővere miatt a szakoktatónak, vagy a vizsgabiztosnak közbe kell avatkoznia (akár csak szóban is).
- **R10 - Megfordulás hátramenet közbeiktatásával**  
A feladat végrehajtásának helyét úgy kell megválasztani, hogy mindkét oldalon megfelelő hosszúságú járdaszegély legyen, és a vizsgázó egyszeri hátramenettel megfordulhasson. Az útszakasz szélessége legalább 9 méter legyen, de 10 méternél több nem lehet.



○ Követelmény

- A vizsgázó a tehergépkocsival a menetirány szerinti jobb oldalon indulási szándékának jelzése és körültekintés után induljon el, és finom sebességtartással balra kormányozzon, kb. 1 méterre közelítse meg a baloldali járdaszegélyt, majd folyamatosan jobbra kormányozva haladjon, és a tehergépkocsi kerekét finoman fékezve engedje a szegélyhez érni. Induljon el hátramenetben jobbra kormányozva, kb. 1 méterre közelítse meg a másik járdaszegélyt, majd folyamatosan balra kormányozva haladjon a másik szegélyig vagy addig, ahonnan a megállás után előre indulva, balra kormányozva a megfordulást be tudja fejezni. Megfordulásakor a tehergépkocsi mozgásának megfelelő irányba nézzen, valamint oldalra pillantásokkal a visszapillantó tükörből ellenőrizze a manőver helyességét.

○ Sikertelenséget okoz az alábbi hibák bármelyikének elkövetése:

- féklevető- és fékezőnyomást (légfék vagy levegőrásegítés esetén) vagy az üzemi fék működését (fékpróba) elmulasztja ellenőrizni (első elindulás esetén);
- helytelen kormányzás miatt harmadszor is hátramenetre kényszerül;
- a járművel felhajt a járdára, járdaszegélyre, útpadkára, vagy annak imitációjára;
- irányjelzést elmulasztja;
- körültekintést elmulasztja;
- balesetveszélyes manővere miatt a szakoktatónak, vagy a vizsgabiztosnak közbe kell avatkoznia (akár csak szóban is).

***A vizsgáztatás személyi feltételei***

A vizsgatárgy vizsgáztatásához szükséges képzés, végzettség:

- 1995.07.01. előtt szerzett közúti járművezetői vizsgabiztosi képesítés „GY” szakra és érvényes „C” kategóriás vezetői engedély, vagy
- 1995.07.01. és 2011.11.30. között szerzett, „C” kategóriára érvényes vizsgabiztosi képesítés és érvényes „C” kategóriás vezetői engedély, vagy
- 2011.11.30-át követően indult közúti járművezető vizsgabiztosi szaktanfolyamon szerzett közúti járművezetői vizsgabiztosi alapképzés és érvényes „C” kategóriás vezetői engedély.

***A vizsgáztatás tárgyi feltételei***

- Érvényes forgalmi engedéllyel, járművezető képzésre érvényes oktatójárműigazolással rendelkező „C” kategóriába tartozó jármű, amely az alábbi jellemzőkkel rendelkezik:

- 2003. év december 1-jét követően oktatásba bevont járművekre vonatkozó előírások:
  - jellemzők:
    - legalább 2,4 m szerkezeti szélesség, legalább 8 m szerkezeti hosszúság,
    - legalább 12 000 kg megengedett legnagyobb össztömeg, és a vizsgán a tényleges össztömeg legalább 10 000 kg,
    - legalább 80 km/óra tervezési sebesség,
    - azonos légtérben legalább 3 személy befogadására alkalmas vezetőfülke,
    - a vezetőfülke szélességével és magasságával legalább azonos szélességű és magasságú, zárt, de nem különleges felépítmény,
    - vezető által működtetett kézi sebességváltó karral rendelkezik,
  - kötelező felszerelések és tartozékok:
    - legalább 8 előremeneti fokozatú nyomatékváltó (sebességváltó),
    - valamennyi fékezett kerékre ható blokkolásgátló (ABS),
    - a 6/1990. (IV. 12.) KöHÉM rendeletben meghatározott követelményeknek megfelelő menetíró készülék (tachográf) oktatási célú használatra,
    - sebességkorlátozó,
    - a járművezető melletti ülésből működtethető, az üzemi fékberendezésre ható pótfék pedál,
    - két darab pót-visszapillantó tükör, amely a vezető melletti ülésből biztosítja a jármű mellett lévő mindkét oldali forgalmi sávra történő hátrálást.
- A közlekedési hatóság által előzetesen kijelölt vizsgapálya, amely az alábbi jellemzőkkel rendelkezik:
  - szilárd burkolat,
  - forgalom elől elzárt terület,
  - vizsgabiztosi szoba,
  - váróhelyiség (szakoktatók és a vizsgázók részére),
  - fűtés, világítás, WC, kézmosási lehetőség,
  - a feladatok végrehajtásához szükséges műanyag oszlopok, láncok.

### ***A vizsgáztatás egyéb feltételei***

A vizsgára bocsátás feltétele a „C1” kategória megszerzését követő két éven belül lefolytatott „C” kategóriás jármű-vezető-képző tanfolyam vezetési gyakorlat tantárgyából a rutin vizsgára felkészítő vezetésre előírt minimális óraszám igazolt elvégzése.

## B. Forgalmi vezetés

### A vizsga követelményei

A forgalmi vezetés vizsga célja annak megállapítása, hogy a vizsgázó

- rendelkezik-e a tehergépkocsi biztonságos közlekedéséhez szükséges ellenőrzési ismeretekkel,
- a tehergépkocsi technikai kezelésében és a manőverezési feladatok végrehajtásában eljutott-e az önálló, biztonságos és környezetkímélő közlekedéshez szükséges jártasság szintjére,
- gyakorlottsága, helyzetfelismerése, közlekedési látása, manőverezési képessége megfelel-e a közúti forgalomban történő önálló, biztonságos és környezetkímélő közlekedés követelményeinek.

A vizsgázónak rendelkeznie kell az önálló közúti közlekedéshez szükséges jármű feletti uralommal. A vizsgabiztos a forgalmi vizsgán a különböző forgalmi helyzetekben a vizsgázó jármű feletti uralmát, járművezetői teljesítményét azon a szinten értékeli, ami a kezdő járművezetőtől a saját és a közlekedés többi résztvevőjének biztonsága érdekében elvárható.

Elindulás előtt a vizsgázó a KRESZ szerinti kötelező ellenőrzést végezze el, ezt követően a biztonsági övet csatolja be. A járdaszegély (úttest széle) mellől, vagy forgalmi ok miatti megállás után határozottan, biztosan, egyenletesen, a kezelő-berendezéseket, szükség esetén a világítást, a jelzéseket használva, körültekintően induljon el. Indulás előtt a külső visszapillantó tükörből vagy más módon győződjön meg a jármű mögötti és melletti forgalomról. Mindig az oktató által megjelölt irányba haladjon. Iránymutatás hiányában kövesse az út vonalvezetését, illetve tegyen eleget a közúti jelzések kötelezéseinek.

A forgalmi vezetés vizsga időtartama 60 perc, melyből a vizsgázónak a közúti forgalomban járművet vezetnie 45 percen keresztül kell.

A forgalmi vezetés vizsga során a vizsgázónak

- a vizsga elején el kell végeznie a jogszabályban kötelezően előírt, a járművön végrehajtandó ellenőrzéseket, napi első elindulás előtti teendőket (**Elindulás előtti teendők**),
- a vizsgáztatás eljárásrendjének megfelelő módon kijelölt vizsgaútvonalon elindulva a szakoktató tájékoztatása, útirány meghatározás alapján a forgalmi szabályok betartása mellett önállóan kell a közúti forgalomban járművet vezetnie 45 percen keresztül (**Forgalmi vezetés a közúti forgalomban**), melynek során a teljes vizsgaidő alatt a jelen vizsgakövetelményekben meghatározott manőverezési feladatot sikeresen végre kell hajtania (**Manőverezési feladat**):
  - célmegállás párhuzamosan az úttest szélével – elindulás,
- csak olyan vezetéstámogató rendszerek működése engedélyezett, melyek az oktatójármű eredeti típusjóváhagyásában szerepelnek vagy utólagosan hatósági jóváhagyással kerültek beszerelésre és amelyek nem teszik lehetővé az oktatójármű keresztirányú irányításának átvételét.

A vizsgabiztos hibavonallal jelöli az azonnali sikertelenséget nem okozó hibásan végrehajtott manővereket. A vizsgabiztos a vizsga eredményeként „Megfelelt” vagy „Nem felelt meg” minősítést ad.

Sikertelen a forgalmi vizsga, ha

a) vizsgázó az alábbi hibák valamelyikét elköveti:

- közlekedési szabályt sért;
- a KRESZ szerinti ellenőrzést nem képes elvégezni;
- veszélyhelyzetet teremt, vagy balesetet okoz;
- meghatározott feladatot a második javítással sem képes a megfelelő módon végrehajtani;
- elindulás előtt a féklevető- és fékezőnyomást nem ellenőrzi (légfék vagy levegőrásegítés esetén);
- üzemi fék hatásosságának ellenőrzését elmulasztja;
- irányjelzést vagy a körültekintést elmulasztja;
- a tervezett haladási iránnyal ellentétes irányba a járművel több, mint 50 cm-t elgurul;
- balesetveszélyes manővere miatt a szakoktatónak be kell avatkoznia;
- figyelmét a technikai kezelés elvonja a forgalomtól;
- a sebességváltások közben elrántja a kormányt, vagy haladási irányától hagyja eltérni a járművet (nem képes megtartani);
- nem képes felvenni a forgalom ritmusát, akadályozza a forgalmat, vagy a vizsga időtartama alatt túlnyomórészt indokolatlanul lassan halad;
- rendszeresen kis követési távolságot tartva, zavarja az előtte haladót;
- sebessége megtévesztő az elsőbbségadás tekintetében;
- egyenrangú útkereszteződésbe úgy hajt be, hogy elsőbbségadási kötelezettségének nem tudna eleget tenni (fékkészlet hiánya);
- durva fékezéssel áll meg az úttesten áthaladó gyalogosok előtt;
- gyorshajtást, vagy relatív gyorshajtást követ el;
- nem képes folyamatosan kormányozva irányítani a járművet;
- elveszti a jármű feletti uralmát;
- a járművel felhajt a járdára (már egy kerékkal is);
- nem biztonságosan kanyarodik, indokolatlanul benyomja a tengelykapcsoló pedált;
- indokolatlanul vagy szabálytalanul igénybe veszi a menetirány szerinti bal oldalt;
- a besorolást, sávváltoztatást szabálytalanul, figyelmetlenül hajtja végre;
- az útkereszteződésben nem követi a forgalmi sávját;
- elsőbbségadási kötelezettségének nem tesz eleget;
- a közlekedési helyzetet nem ismeri fel;
- nem a közúti jelzéseknek megfelelően közlekedik;
- nem megfelelően reagál a gyalogosok viselkedésére;
- a forgalmi helyzetekről nem tájékozódik, figyelmetlen;
- rendszeresen akadályozza a forgalmat;
- megtévesztő irányjelzést ad;
- a megkülönböztető jelzést használó járművet nem veszi észre, vagy arra nem megfelelően reagál;
- rendszeresen hirtelen, blokkolva fékez (a lassulást nem érzékeli), képtelen egyenletes lassításra;
- a fék- és tengelykapcsoló pedált többször nem a megfelelő sorrendben működteti;
- tartósfékekkel felszerelt járművön nem, vagy helytelenül alkalmazza a tartósféket;
- várakozás céljából történő megálláskor a rögzítő fékkel nem rögzíti a járművet (járműszerelvényt);
- menetíró készüléket nem tudja kezelni, vagy az adatrögzítő lapot nem tudja értelmezni;

b) az a) pontban nem említett egyéb hibából – amelyeket a vizsgabiztos egyenként hibavonallal jelöl – tíznél többet követ el.

### ***A vizsga ismeretanyaga***

A gyakorlati oktatás eredményeként megtanult, a tehergépkocsi biztonságos közlekedéséhez szükséges ellenőrzési és technikai kezelési ismeretek, továbbá az önálló, biztonságos, környezetkímélő, szabályszerű közúti forgalomban történő közlekedés.

A vizsgázónak a közúti közlekedés szabályaiban előírt elindulás előtti ellenőrzéseket végre kell tudni hajtania a tehergépkocsin, rendelkeznie kell az önálló közúti közlekedéshez szükséges jármű feletti uralommal.

### **Elindulás előtti teendők**

- Ellenőrzési feladatok
  - Követelmény
    - A vizsgázó a forgalomba való indulás előtt végezze el a kötelezően előírt ellenőrzéseket (rendszámtábla, gumibroncsok, kormányberendezés, világító- és fényjelző berendezések, fékberendezések, fékhatás ellenőrzése a jármű elindításával és megállításával is).
    - A vizsgázó helyezkedjen el megfelelően a gépkocsiban, állítsa be az ülést és a visszapillantó tükröket, kapcsolja be a biztonsági övet.
  - Hibavonalat kell adni az alábbi hiba elkövetése esetén
    - KRESZ szerinti ellenőrzések egyszeri figyelmeztetéssel.
- Menetíró készülékkel kapcsolatos feladatok
  - Követelmény
    1. **Az analóg menetíró készülékkel felszerelt járművön történő forgalmi vizsga lebonyolítása**
      - A vizsgázó a járművel való elindulás előtt töltsse ki a menetíró készülék adatrögzítő lapját, melyet – a vizsgázó kérésére – a szakoktató bocsátott rendelkezésére és helyezze be a menetíró készülékbe.
    2. **A digitális menetíró készülékkel felszerelt járművön történő forgalmi vizsga lebonyolítása**
      - A vizsgázó a járművel való elindulás előtt – eleget téve a képzési rendelet vonatkozó előírásai közül azon előírásoknak, melyek a digitális menetíró készülék esetében is végrehajthatóak – töltsse ki a hagyományos (analóg) menetíró készülék adatrögzítő lapját, melyet – a vizsgázó kérésére – a szakoktató bocsátott rendelkezésére.
- Térképolvasási feladat
  - Követelmény
    - Végezze el a vizsgabiztos által meghatározott térképolvasási feladatot.
  - Hibavonalat kell adni az alábbi hiba elkövetése esetén
    - Térkép kezelési, útvonal tervezési hiba. Ez esetben két hibavonalat kell adni.

### **Manőverezési feladat**

- M9 - Célmegállás párhuzamosan az úttest szélével – elindulás
  - Követelmény
    - A feladatot az úttest szélén történő megállással kell végrehajtani úgy, hogy a megállást követően a jármű párhuzamos legyen a járdaszegéllyel és a jármű kerekei a járdaszegélytől legfeljebb 30 cm távolságra legyenek. A vizsgázó a tehergépkocsival a manővernek megfelelően, szabályosan elhelyezkedve, megállási szándékát jelezve, a megfelelő körültekintéssel előremenetben finom sebességtartással álljon meg a járdaszegély mellett. Beálláskor, korrigáláskor a tehergépkocsi mozgásának

irányába nézéssel, vagy a közvetett látást biztosító eszközök (visszapillantó tükör / kamera) használatával figyelje a menetirányt, valamint előre és oldalra pillantásokkal ellenőrizze a manőver helyességét. Rögzítse rögzítőfékkel a tehergépkocsit. A vizsgázónak a manőver végrehajtása alatt mindig a jármű mozgásának megfelelő irányjelzést kell adnia.

- Hibavonalat kell adni az alábbi hibák elkövetése esetén
  - járdaszegélynek hajt;
  - a jármű hossz tengelye nagymértékben eltér a parkolóhely tengelyétől;
  - járdaszegélytől 30 cm-nél távolabb áll meg;
  - másodszeri javítással sikerült a feladatot végrehajtani.

### **Forgalmi vezetés a közúti forgalomban**

- Elindulás, gyorsítás
  - Követelmény
    - A járművel egyenletesen, a szükséges berendezéseket, jelzéseket az előírásoknak megfelelően használva, körültekintően induljon el.
    - Indulás előtt a külső visszapillantó tükörből vagy más módon győződjön meg a jármű mögötti és melletti forgalomról.
    - A járdaszegély (úttest széle) mellől kezdett elindulásakor az úttesten haladó járművek számára elsőbbséget kell biztosítani.
    - Az úttestre várakozóhelyről, kapukijárából kihajtáskor az úttesten haladó járműveken kívül a gyalogosoknak (kerékpárúton haladóknak) is elsőbbséget kell adni, valamint irányjelzést kell adnia a forgalomba való bekapcsolódás irányának megfelelően.
    - A forgalmi okból történt megállás utáni indulás előtt a továbbhaladás veszélytelenségéről meg kell győződni.
    - Kézfékekkel rögzített járművel való elindulásakor a kézféket úgy kell kiengedni, hogy a jármű ne guruljon el.
  - Hibavonalat kell adni az alábbi hibák elkövetése esetén
    - a biztonsági övet nem csatolta be;
    - jármű motorját nem képes beindítani;
    - a pedálokat, a kormányt, a kézféket nem összehangoltan, nem a forgalmi helyzetnek megfelelően kezeli. (Rángat, lefullad).
- Haladási sebesség megválasztása
  - Követelmény
    - A vizsgázó a járművel a forgalomba való bekapcsolódás után a megfelelő sebességfokozatokat használva egyenletesen és dinamikusan gyorsítva vegye fel a forgalom ritmusának megfelelő sebességet, de ne lépje túl az adott járműre és az adott útvonalra megengedett legnagyobb sebességet.
    - Vegye figyelembe a forgalmi, időjárási, látási, és az útviszonyokat, továbbá a jármű és a rakomány sajátosságait. Az igénybe vett úttest méretei, burkolata, útburkolati jelek, jelzőablák, jelzőfények, villamos sínek figyelembevételével ismerje fel az úttest típusát, forgalmi rendjét. A körülményektől függően mindig olyan sebességet válasszon, hogy a jármű mozgása a közlekedés többi résztvevőjében ne keltsen bizonytalanságot cselekvési szándéka felől. Tartson biztonságos követési- és oldaltávolságot.
    - A vizsgázó vezetés közben a kezelő és irányító berendezéseket a forgalmi helyzetnek, az elvégzendő manővernek megfelelően összehan-

goltan kezelje. Érzékelje a pedálokra gyakorolt erők hatását, azokat szükség szerint tudja módosítani.

- Fel- és visszakapcsoláskor a tengelykapcsoló pedált csak a „gázelvétel” után nyomja be és azután váltson sebességet. Az indító és az azt követő fokozat kapcsolása után a tengelykapcsoló pedált lassabban csúsztatva engedje fel, és ezzel egy időben fokozatosan adjon gázt, míg a magasabb fokozatok kapcsolásakor ezt a mozgást gyorsabban végezze, ügyelvén arra, hogy a fokozat kapcsolása után a motor ne rángasson.
- Sebességváltáskor a járművel ne térjen el a szándékolt haladási iránytól.
- A vizsgázó a járművel az útkereszteződéseket olyan sebességgel közelítse meg, hogy a helyzet gyors felismerésével eleget tehessen elsőbbségadási kötelezettségének, és e tekintetben másokat a jármű sebességével ne tévesszen meg, valamint szükség esetén meg is tudjon állni.
- Főútvonalon, vagy védett útvonalon haladva az útkereszteződésnél körültekintéssel kell vezetni, felkészülve arra, hogy esetleg lassítani és fékezni kell, vagy irányváltoztatást kell végezni, a főútvonalra vagy védett útvonalra kihajtó jármű miatt.
- Egyenrangú utak kereszteződésénél az út beláthatóságától függően fékezzen, kapcsoljon vissza, és ha indokolt tovább fékezve (cm-sebességgel, csúsztatott tengelykapcsolóval) haladjon úgy, hogy eleget tehessen az elsőbbségadási kötelezettségének. Ellenőrizze a balról érkező forgalmat is, hogy az onnan érkező járművet, valamint a közlekedő szándékát is felismerhesse.
- Kijelölt gyalogos-átkelőhely közelében, valamint ahol a gyalogosok közlekedésére számítani lehet, a vizsgázó a járművel úgy haladjon, hogy meg tudjon győződni arról, hogy közlekednek-e ott gyalogosok, vagy várható-e, hogy a jármű odaérkezéséig az útestre lépnek. Szükséges mértékben csökkentse a sebességet (fékezzen, ha szükséges kapcsoljon vissza, és fékkészletben tartsa a fékpedál felett a lábát), figyelje a gyalogosokat, ha indokolt, további lassítással vagy megállással tegyen eleget elsőbbségadási kötelezettségének. A jármű mozgása legyen összhangban elsőbbségadási szándékával.
- Hibavonalat kell adni az alábbi hibák elkövetése esetén
  - indokolatlanul és rendszeresen magas fordulatszámon működteti a motort;
  - nem a haladási sebességhez megfelelő fokozatot kapcsol (fel / vissza);
  - nem a forgalmi viszonyoknak megfelelően gyorsít, lassít, vezetése „darabos”;
  - nem a forgalmi-, időjárás-, látási- és útviszonyoknak, valamint a jármű sajátosságainak megfelelő sebesség (indokolatlanul lassan halad);
  - helytelen követési, vagy oldaltávolság a forgalomban, vagy forgalmi okból megállás során.
- Nyomtartás, irányváltoztatás, kanyarodás
  - Követelmény
    - A vizsgázó a járművel a számára megadott útszakaszon az arra vonatkozó közlekedési szabályok figyelembevételével, a jobbra tartás szabályát észszerűen alkalmazva, továbbhaladási szándékának megfelelő nyomvonalon haladjon. A lehetséges mértékben tartsa be a jobbra tartási kötelezettséget (az út szélén várakozó járművek közé ne hajtsa be,



mellettük lehetőleg legalább „ajtónyitásnyi” oldaltávolságot tartson). A választott forgalmi sávon belül a forgalom ritmusát vegye fel. Mozgása, nyomtartása mindig legyen összhangban a cselekvési szándékával.

- Cselekvése legyen előrelátó, kísérje figyelemmel a forgalom többi résztvevőjét (mögöttes forgalmat is), azok mozgását. Illeszkedjék be a kialakult forgalom rendjébe.
  - A sávváltoztatásokat irányjelzéssel, kellő körültekintés mellett (a mögöttes és az igénybe veendő sáv forgalma, és a jármű melletti forgalom figyelésével), a megfelelő sebesség megválasztásával határozottan kell végrehajtani.
  - A kikerülést, előzést kellő körültekintés után – ha irányváltotatással jár – a megfelelő irányjelzést alkalmazva, megfelelő szögben kihúzódvá, határozottan hajtsa végre. Az előzendő jármű mellett, illetve a kikerülendő álló jármű, vagy egyéb akadály és a gyalogosok mellett biztonságos oldaltávolságot tartson.
  - A biztonságos oldaltávolság megválasztásakor vegye figyelembe a saját és a közlekedési partnerek járműveinek sebességét, az úttesten haladó gyalogosok mozgását, a járművek menettulajdonságait és egyéb jellemzőit (pl. pótkocsis szerelvény, állati erővel vont jármű, egy nyomon haladók, stb.), az út-, időjárási és látási viszonyokat (síkos, sáros, gödörös út, oldalszél, stb.)
  - A kanyarodásokat a kanyarodás szabályainak betartásával, a közúti jelzések figyelembevételével hajtsa végre. Kanyarodási szándékát kellő körültekintés után előbb irányjelzővel jelezze, és csak azután fékezzen, illetve készüljön fel a manőverre. Ha előzetesen nem kötelező megállni, fékezés után kapcsoljon vissza, a jármű típusától függően használja a motorféket, szükség szerint tovább fékezzen, és csak akkor gyorsítson ismét, ha meggyőződött a kanyarodás veszélytelenségéről. Vegye figyelembe az útkereszteződés és a járművének (más járműnek) a jellemzőit.
  - Kanyarodáskor a kormánykereket folyamatosan, ha szükséges egymást váltó kezekkel a kanyar ívének és a jármű sebességének megfelelően forgassa. Ha a forgalmi helyzet úgy kívánja, hogy csak nagyon lassan (cm-menettel lehet) haladni, a tengelykapcsolót csúsztassa.
  - Útkereszteződés előtt a forgalmi rendet figyelembe véve a kanyarodási szándékának megfelelően soroljon be. Ha a besorolás irányváltotatással (sávváltotatással) jár, azt az ide vonatkozó szabályok betartásával hajtsa végre.
- Hibavonalat kell adni az alábbi hibák elkövetése esetén
- kormányfogása, iránytartása bizonytalan, helytelen, merev;
  - jobbra tartás okán a parkoló járműveket „szlalomozva” kerülgeti;
  - szabályos területen, de helytelen íven kanyarodik;
  - helytelenül fék, irányjelző sorrendet használ;
  - mögöttes és a jármű melletti forgalmat nem rendszeresen ellenőrzi;
  - kihúzódvás meredeken, hirtelen kormánymozdulattal (kikerülés, előzés, sáv változtatás során);
  - az előtte lévő akadályt nem veszi kellő időben észre;
  - kanyarodásra kínálkozó alkalmat nem használja ki;
  - besorolás késve;
  - téves besorolás, szabályos továbbhaladás;

- úttesten lévő vizet, sarat, gyalogosra, kerékpárosra fröcsköli.
- Helyzetfelismerés, közúti jelzések figyelembevétele, jelzések adása, észlelése
  - Követelmény
    - A vizsgázó ismerje fel az úttest típusát, forgalmi rendjét, a rá vonatkozó közúti jelzéseket és azoknak megfelelően közlekedjen a járművel.
    - Útkereszteződéshez közeledve tudnia kell, hogy haladási irányának megfelelően mi szabályozza az áthaladási elsőbbséget, a besorolást, a jobbra, vagy balra bekanyarodást.
    - A helyzet gyors áttekintésével győződjön meg arról, hogy kinek és hogyan (lassítással, vagy megállással) kell elsőbbséget adni.
    - Elsőbbséggel rendelkező útvonalon, az útkereszteződés felé haladva fel kell ismernie, hogy elsőbbsége van („Főút” illetve az „Útkereszteződés alárendelt úttal” jelzőtábla). Az elsőbbségről lemondhat a vizsgázó, ha ezzel a forgalom többi résztvevőjén vagy szorult helyzetbe került közlekedési partneren segíteni lehet. Le kell mondani az elsőbbségről minden olyan esetben, amikor balesetveszélyt, vagy balesetet kell megelőzni, illetőleg elhárítani.
    - Ha az útkereszteződésben jelzőlámpás forgalomirányítás van, vagy a forgalmat rendőr irányítja, akkor annak jelzéseinek megfelelően kell cselekedni.
    - Ha a forgalmat fényjelző készülékkel irányítják, a vizsgázó zöld jelzésnél győződjön meg arról, hogy az áthaladási, kanyarodási lehetőség valóban biztosított-e.
    - A vizsgázónak tudnia kell, hogy mi a különbség a kör-, és a nyíl alakban világító zöld jelzés, valamint a kiegészítő fényjelzés között, mi a teendője jobbra és balra kanyarodás esetén.
    - A fényjelző készülék sárga jelzésére a járművével álljon meg, ha a jelzést féktávolságon kívül kapja és a kereszteződés előtt biztonságosan meg tud állni. Ha a sárga jelzést féktávolságon belül kapja, törekedjen a kereszteződés mielőbbi elhagyására – gyorsítson.
    - A fényjelző készülék piros jelzésére álljon meg.
    - Piros-sárga jelzés esetén járművével a kereszteződéshez közeledve – a közlekedési partnerek mozgását is figyelve – sebességét tartva (esetleg csökkentve) várja ki a zöld jelzést, és ha lehet megállás nélkül folytassa útját. Álló járművel készüljön fel az indulásra, hogy zöld jelzésre egyenletesen, rángatás mentesen, gyorsítva tudjon elindulni.
    - A fényjelző készülék villogó sárga jelzésénél fokozott óvatossággal és körültekintéssel közelítse meg járművével a veszélyes helyet, vagy útkereszteződést. A veszély jellegétől függően cselekedjen, készüljön fel az esetleges megállásra is!
    - A kereszteződésben, ha a forgalmat nem rendőr és nem fényjelző készülék irányítja, akkor a főút és az elsőbbséget szabályozó táblák az irányadók, vagy az egyenrangú utak kereszteződésére vonatkozó szabályok a meghatározóak. Ha az útkereszteződés előtt „Állj! Elsőbbségadás kötelező” tábla van, megállásra felkészülten kell a kereszteződést megközelíteni.
    - Útkereszteződés esetén meg kell állni a kötelező megállás helyét jelző vonalnál (a vonal előtt), annak hiányában az útkereszteződésbe való behajtás előtt. A keresztező jármű forgalom, elsőbbségének biztosítása után – kellő körültekintéssel kell elindulni.

- Meg kell győződni, hogy a védett útvonalon haladnak-e járművek és elsőbbségüket – szükség esetén – ismételt megállással is meg kell adni. A kötelező megállás helyét jelző vonal hiányában ott kell megállni, ahonnan a keresztező forgalmat már látja, de nem zavarja (illetőleg akadályozza), és az elsőbbség megadása után biztonságosan folytathatja útját.
- Ha az útkereszteződés előtt „Elsőbbségadás kötelező” jelzőtábla van elhelyezve, akkor a kereszteződést úgy kell megközelíteni, hogy a keresztező járműforgalom és a kijelölt gyalogos-átkelőhelyen haladó gyalogosok számára – ha kell megállással is – elsőbbséget tudjon adni.
- Kijelölt gyalogos-átkelőhely felé a járművel úgy haladjon, hogy szükség esetén megállással is biztosítani tudja a gyalogosok elsőbbségét, és e tekintetben őket a jármű sebességével ne tévessze meg. A kijelölt gyalogos átkelőhelyen való áthaladáskor, illetve a megállás utáni elinduláskor a gyalogosok és a jármű között – a gyalogosok folyamatos haladására számítva – mindig kellő és biztonságos távolság legyen. Fokozott figyelemmel kísérje mozgásukat, magatartásukat, csak akkor gyorsítson, ha a kijelölt gyalogos átkelőhelyet, a „gyalogosok vonalát” elhagyta.
- A vizsgázó járművével vasúti átjáróhoz közeledve, annak jellegétől és beláthatóságától függően a vonatkozó jogszabályok figyelembevételével csökkentse sebességét, fénysorompó esetén a villogó fehér jelzésnél is csak azután hajtson rá a vasúti átjáróra, ha az áthaladás veszélytelenségéről meggyőződött.
- A vizsgázó alkalmazza a jármű kivilágítására vonatkozó előírásokat.
- Az irányjelző működéséről az ellenőrző lámpa (hang) segítségével kell meggyőződni, majd figyelni, hogy azt mások is észrevették-e, és a jelzésre megfelelő módon reagáltak-e.
- Ha a vizsgázó elsőbbségéről lemond, vagy gyalogosokat enged át maga előtt, a járművel úgy mozogjon, hogy az összhangban legyen az elsőbbségadási szándékával. A vizsgázónak észre kell vennie a közlekedő partnerek hang-, fény-, vagy kézjelzését.
- Hibavonalat kell adni az alábbi hibák elkövetése esetén
  - a kereszteződés előtt – a körülményekhez képest – túlságosan távol kezd lassítani;
  - közlekedési helyzetet lassan ismeri fel;
  - forgalmi okból nem célszerű helyen áll meg a helyzet felismeréshez;
  - közúti jelzésekre kissé késve, de helyesen reagál;
  - piros-sárga jelzésnél nem készül fel az indulásra;
  - tilos jelzésnél a tengelykapcsolót indokolatlanul használva, sebességbe kapcsolva áll;
  - járdán lévő gyalogosokat az úttestre „csalogatja”;
  - irányjelzés nem kellő időben, vagy nem kellő ideig;
  - nem győződik meg arról, hogy jelzéseit észlelték-e a közlekedő partnerek;
  - közlekedési partnerek jelzéseire nem megfelelően reagál (lassan, de még időben reagál);
  - járművek kivilágítására vonatkozó előírásokat NEM, vagy helytelenül alkalmazza.
- Lassítás, megállás
  - Követelmény

- A vizsgázó a járművet mindig az út-, látási- és forgalmi viszonyoknak megfelelően lassítsa. A lassítást gördülő fékezéssel hajtsa végre. Használja a visszatartó féket, ha a jármű visszatartó fékkel ellátott. A vizsgázó tartsa be a lassítás (megállás) helyes technikai sorrendjét, amely fékezés, majd, ha szükséges a tengelykapcsoló pedál benyomása, „finom” megállás. A forgalomból való „kiálláskor” kellő körültekintés mellett kapcsolja az irányjelzőt, és csak ezután kezdjen fékezni.
- A vizsgázó a vizsga végén nyissa ki a menetíró készüléket, vegye ki az adatrögzítő lapot, írja be a hiányzó adatokat (a megtett km-t nem kell kiszámítani!), majd értelmezze azt. Az adatrögzítő lap értelmezésekor csak a sebesség mérésének (külső), a tevékenység mérésének (középső) és a megtett távolság mérésének (belső) területét kell a vizsgázónak megmutatnia. Az írójú rajzolatait elemezni nem kell! Digitális menetíró készülék esetén a vizsgázónak a fedélzeti egységből 24 órás „kinyomatot” (print out) kell készítenie és értelmezni a „kinyomaton” látható jelöléseket, adatokat, piktogramokat.
- A menetíró készülék kezelésével kapcsolatos feladatot a készülék típusától függően kell megkövetelni.
- Sikertelen vizsga esetén a menetíró készülék kezelése a szakoktató feladata.
- Hibavonalat kell adni az alábbi hibák elkövetése esetén
  - fékpedált (fékkart) nem a szükséges erővel nyomja, fékezőerőt nem képes módosítani, lassítása nem egyenletes;
  - „üresben” gurul, megállás előtt kiveszi sebességből a váltót.
- Forgalmi szabályok gyakorlati alkalmazása
  - Követelmény
    - A vizsgázó a közlekedés általános rendelkezéseit a közúti jelzéseket, a járműközlekedésre vonatkozó szabályokat ismerje, tudja a gyakorlatban alkalmazni, és azoknak megfelelően közlekedjen. Itt kell értékelni azoknak a szabályoknak megfelelő műveletek, vagy manőverek végrehajtását, amelyek a korábbi minősítési pontoknál nem szerepeltek.
    - Az értékeléskor a konkrét helyzetekben elkövetett hibákat, pontatlanul, helytelenül végrehajtott műveleteket, manővereket a szabálytalanság mértékétől függően kell mérlegelni.
- Menetíró készülékkel kapcsolatos feladatok
  - Követelmény
    1. Az analóg menetíró készülékkel felszerelt járművön történő forgalmi vizsga lebonyolítása
      - A vizsga végén – miután kivette a menetíró készülékből az adatrögzítő lapot – töltsse ki az adatrögzítő lap megfelelő részét és értelmezze az adatrögzítő lapon található jelzéseket.
    2. A digitális menetíró készülékkel felszerelt járművön történő forgalmi vizsga lebonyolítása
      - A vizsga végén a vizsgázónak a fedélzeti egységből 24 órás „kinyomatot” (print out) kell készítenie és értelmezni a „kinyomaton” látható jelöléseket, adatokat, piktogramokat.

### *A vizsgáztatás személyi feltételei*

A vizsgatárgy vizsgáztatásához szükséges képesítés, végzettség:

- 1995.07.01. előtt szerzett közúti járművezetői vizsgabiztosi képesítés „GY” szakra és érvényes „C” kategóriás vezetői engedély, vagy
- 1995.07.01. és 2011.11.30. között szerzett, „C” kategóriára érvényes vizsgabiztosi képesítés és érvényes „C” kategóriás vezetői engedély, vagy
- 2011.11.30-át követően indult közúti járművezető vizsgabiztosi szaktanfolyamon szerzett közúti járművezetői vizsgabiztosi alapképesítés és érvényes „C” kategóriás vezetői engedély.

#### ***A vizsgáztatás tárgyi feltételei***

- Érvényes forgalmi engedéllyel, járművezető képzésre érvényes oktatójármű-igazolással rendelkező „C” kategóriába tartozó jármű, amely az alábbi jellemzőkkel rendelkezik:
  - 2003. év december 1-jét követően oktatásba bevont járművekre vonatkozó előírások:
    - jellemzők:
      - legalább 2,4 m szerkezeti szélesség, legalább 8 m szerkezeti hosszúság,
      - legalább 12 000 kg megengedett legnagyobb össztömeg, és a vizsgán a tényleges össztömeg legalább 10 000 kg,
      - legalább 80 km/óra tervezési sebesség,
      - azonos légtérben legalább 3 személy befogadására alkalmas vezetőfülke,
      - a vezetőfülke szélességével és magasságával legalább azonos szélességű és magasságú, zárt, de nem különleges felépítmény,
      - vezető által működtetett kézi sebességváltó karral rendelkezik,
    - kötelező felszerelések és tartozékok:
      - legalább 8 előremeneti fokozatú nyomatékváltó (sebességváltó),
      - valamennyi fékezett kerékre ható blokkolásgátló (ABS),
      - a 6/1990. (IV. 12.) KöHÉM rendeletben meghatározott követelményeknek megfelelő menetíró készülék (tachográf) oktatási célú használatra,
      - sebességkorlátozó,
      - a járművezető melletti ülésből működtethető, az üzemi fékberendezésre ható pótfék pedál,
      - két darab pót-visszapillantó tükör, amely a vezető melletti ülésből biztosítja a jármű mellett lévő mindkét oldali forgalmi sávra történő hátralátást.

A forgalmi vizsgát a közlekedési hatóság által kijelölt útvonalon kell megtartani.

#### ***A vizsgáztatás egyéb feltételei***

A vizsgára bocsátás feltétele a „C1” kategória megszerzését követő két éven belül lefolytatott „C” kategóriás járművezető-képző tanfolyam „Rutin” vizsgatárgyának sikeres teljesítése, valamint a „C1” kategória megszerzését követő két éven belül lefolytatott „C” kategóriás járművezető-képző tanfolyam gyakorlati képzésére vonatkozóan meghatározott minimális óraszámának igazolt elvégzése és a minimális menettávolságának igazolt teljesítése.