



ÉPÍTÉSI ÉS KÖZLEKEDÉSI
MINISZTERIUM

TANTERVI ÉS VIZSGAKÖVETELMÉNYEK

A „B” kategóriás járművezető-képző tanfolyamok számára

2023.

A közlekedési igazgatási feladatokkal összefüggő hatósági feladatokat ellátó szervek kijelöléséről szóló 382/2016. (XII. 2.) Korm. rendelet 4. § (2) 27) pontjában kapott felhatalmazás alapján a „B” kategóriás tanfolyam tantervét és vizsgakövetelményeit az alábbiakban határozom meg.

Budapest, 2023. 08. 22.

Lázár János építési és közlekedési miniszter nevében és megbízásából:

Mikulás Róbert
főosztályvezető

5. változat

Készítette:

Építési és Közlekedési Minisztérium
Közlekedésért Felelős Államtitkárság
Közlekedési Hatósági Ügyekért Felelős Helyettes Államtitkárság
Közúti Gépjármű-közlekedési Hatósági Főosztály
Hatályos: 2023. augusztus 24.

Tartalomjegyzék

Tartalomjegyzék.....	3
I. A képzés célja, feladata, követelményrendszere	4
II. A képzéssel kapcsolatos adatok	5
III. Óraterv.....	6
A. „B” kategóriás képzés	6
IV. Általános módszertani útmutató a képzéséhez.....	7
V. Tantárgyak tantervi és módszertani útmutatója	8
A. Közlekedési alapismeretek	8
B. Járművezetés elmélete.....	14
C. Szerkezeti és üzemeltetési ismeretek	18
D. Vezetési gyakorlat – alapoktatás	20
E. Forgalmi vezetés – főoktatás.....	23
VI. Vizsgakövetelmények	26
A. A „B” kategóriás képzés vizsgatárgyai	26
VII. Vizsgatárgyak vizsgakövetelményei	27
A. Közlekedési alapismeretek	27
B. Forgalmi vezetés	28
VIII. Átmeneti rendelkezések	41

I. A képzés célja, feladata, követelményrendszere

A képzés célja

A „B” kategóriás tanfolyamra jelentkezőket olyan járművezetőkke képezni, akik képesek önállóan, biztonságosan, kulturáltan, a szabályokat betartva, a környezetet kímélve közlekedni, és a megszerzett vezetői engedély birtokában járművezetőként szerzett tapasztalataikat felhasználva továbbfejlődni.

A képzés feladata, követelményrendszere

A felkészítés keretében mindazon ismeretek, jártasságok és készségek elsajátításának lehetőségét biztosítani, melyek a fenti cél eléréséhez szükségesek, ide értve:

- a közlekedés zavartalanságának elősegítése érdekében a jogszabályok helyes alkalmazásának az elsajátítását,
- a közúti közlekedésben rejlő veszélyek felismerését és helyes megítélését,
- a jármű feletti uralom birtokában a folyamatos és biztonságos közúti közlekedést és az esetlegesen kialakuló veszélyhelyzetre a megfelelő módon való reagálást,
- a közlekedési partnerek – különösen a fokozottan veszélyeztetettek – biztonságának szem előtt tartását,
- a jármű külön jogszabályban előírt ellenőrzését, a közlekedésbiztonságot veszélyeztető műszaki hiba felismerését és a továbbhaladás lehetőségéről való helyes döntést.

II. A képzéssel kapcsolatos adatok

1. A képzés megnevezése: „B” kategóriás járművezető-képzés
2. A képzést előíró jogszabályok
 - 2.1. A közúti közlekedésről szóló 1988. évi I. törvény
 - 2.2. A közúti járművezetők és a közúti közlekedési szakemberek képzésének és vizsgáztatásának általános szabályairól szóló 179/2011. (IX. 2.) Korm. rendelet
 - 2.3. A közúti járművezetők és a közúti közlekedési szakemberek képzésének és vizsgáztatásának részletes szabályairól szóló 24/2005. (IV. 21.) GKM rendelet
3. A képzés minimális időtartama

Sorszám	A tanfolyam megnevezése	Minimálisan kötelező óraszám
1.	„B” kategóriás tanfolyam	57 óra*

* Az óraszám előírás az elméleti és a gyakorlati képzés minimálisan teljesítendő óraszámát tartalmazza, amelyben az elméleti képzés tanteremben történő megvalósítása értendő. Az e-learning rendszerű oktatás keretében szervezett tanfolyamokon a hallgatók egyéni haladási időigénye határozza meg az egyes tantárgyakra fordítandó időt.

III. Óraterv

A. „B” kategóriás képzés

Tantárgy típusa	Tantárgyak	Minimálisan kötelező óraszám
Elmélet	Közlekedési alapismeretek ¹⁾	14
	Járművezetés elmélete ¹⁾	6
	Szerkezeti és üzemeltetési ismeretek ¹⁾	2
Gyakorlat	Vezetési gyakorlat – alapoktatás	9
	Vezetési gyakorlat – főoktatás ²⁾	20

1) A „Közlekedési alapismeretek”, a „Járművezetés elmélete” és a „Szerkezeti és üzemeltetési ismeretek” tantárgyak összes (együttes) óraszámát minimálisan 28 óra, a „Minimálisan kötelező óraszám” az egyes tantárgyakra minimálisan fordítandó óraszámokat jelölik. A tantárgyak tényleges óraszámait a képző szerv határozza meg az adott tanulói igények alapján úgy, hogy az egyes tantárgyak minimális óraszámaira és tantárgyak összes (együttes) óraszámára vonatkozó előírások is teljesüljenek.

2) A főoktatásra minimálisan előírt óraszámokat az alábbi forgalmi körülmények között kell teljesíteni:

- minimálisan 14 óra városi forgalomban,
- minimálisan 4 óra országúti forgalomban,
- minimálisan 2 óra éjszaka.

IV. Általános módszertani útmutató a képzéséhez

Az igények figyelembevételével a tantervben megjelölnél nagyobb óraszámokban is oktathatók az egyes témakörök, az itt szereplő óraszámokat kötelezően előírt minimumnak kell tekinteni. A tanfolyam során figyelembe kell venni az utóbbi évek közlekedési gyakorlatát, a pozitív és negatív jelenségeket, a jellemző közlekedési balesetek okait, a bíróságok állásfoglalásait. Törekedni kell, hogy a képzés az értelemre és az érzelmre egyaránt hasson, igazolja, hogy a jogkövető viselkedésnek előfeltétele a szabályok ismerete és annak belátása, hogy ezek a szabályok jók és hasznosak.

Az elméleti tantárgyak eredményes oktatásához nélkülözhetetlen a változatos módszerekkel végzett szemléltetés. A videoprogramok, falitábla-sorozatok mellett javasoljuk egyéb eszközök: modellek, makettek, metszetek, valós szerkezetek, számítógépes animációk stb. felhasználását.

A tanfolyamot meghirdető képzőszervek nyújtsanak segítséget az egyéni tanuláshoz, adjanak írásbeli tájékoztatást a felkészüléshez, amely tartalmazza:

- az önálló tanulás ajánlott ütemtervét,
- a tananyag feldolgozásának elősegítését szolgáló tanulás-módszertani tanácsokat,
- a tanuláshoz felhasználható segédanyagok (könyv, jegyzet, ellenőrző kérdések) beszerzésének helyeit.

V. Tantárgyak tantervi és módszertani útmutatója

A tantárgyak felsorolása

A. Közlekedési alapismeretek

Módszertani útmutató

A közúti közlekedés szabályairól szóló 1/1975. (II.5.) KPM-BM rendelet (KRESZ) szabályozza a közlekedési partnerek közötti együttműködést, valamint a tanúsítandó fontosabb magatartási szabályokat.

A szabályismeret tanításának feladata, hogy a tanulók jól érthető ismereteket kapjanak a forgalomban résztvevők jogairól és kötelezettségeiről.

A közlekedési szabályok időközben módosulhatnak, illetve ismételten értelmezésre szorulhatnak, ezért fel kell kelteni a hallgatókban az igényt a folyamatos önképzésre is.

A tananyag megértéséhez nélkülözhetetlen a szemléltetés. A pontos és világos képzetek kialakítása, az utasítások és tilalmak megértése annál mélyebb és maradandóbb, minél több érzékszervet mozgósítunk ennek érdekében.

A tantárgy tanításának célja, hogy a tanulók a tanfolyam elvégzése után minden helyzetben tudják, hogy a közúton milyen kötelezettségeik vannak és ezek alapján helyesen döntsenek a további teendőikről.

Az egyes fogalmakat, jelzéseket, szabályokat a közlekedés folyamata szerint felépített rendszerben, akkor és ott kell ismertetni, ahol, és amikor arra először szükség van, s mindig csak annyit kell mondani róluk, amennyi az adott részhez kapcsolódik.

Tárgyi feltételek

- Tantermi oktatás esetén a tanfolyam létszámának megfelelő tanterem, fali tablók, multimédiás oktatástechnológiai eszköz.
- E-learning rendszerű oktatás esetén a képzésnek megfelelő, tanúsított és minősített e-learning keretrendszer és tananyag.

Személyi feltételek

A tantárgy oktatásához szükséges képesítés, végzettség:

- „Közlekedési ismeretek” szakon szerzett közúti járművezető szakoktatói képesítés, vagy
- 2011. 11. 30-át követően indult közúti járművezető szakoktatói szaktanfolyamon szerzett közúti járművezető szakoktatói képesítés.

Részletes tanterv

Az oktatás során az alább felsorolt ismeretanyagot kell bemutatni.

Ismeretanyag

- Bevezetés
 - a közúti közlekedés szabályozásának és a szabályok ismeretének szükségessége,
 - a tanulók hozott ismereteinek felelevenítése és rendszerezése,
 - alapfogalmak,
 - közúti jelzések,

- közlekedésgazgatási ismeretek, vezetői engedély, törzskönyv, forgalmi engedély, rendszám, biztosítás.
- A közlekedőkre vonatkozó általános rendelkezések
 - a bizalmi elv, a kivételek,
 - a KRESZ hatálya, a magánúton való közlekedésre vonatkozó szabályok,
 - a zavarás (a hangjelzés általános tilalma is), az akadályozás és a veszélyeztetés fogalma, a veszélyhelyzet elhárítására való törekvés kötelezettsége, hang- illetve fényjelzés lehetősége, az útnak és környezetének védelme, rongálásának tilalma, a hólánc használata, különleges járművek közlekedésben való részvétele,
 - a legsérülékenyebb közlekedők (gyermekek, kerékpárosok, mozgássérültek) biztonságának védelme,
 - az úton egyenesen haladó forgalom védelme, mint alapelv, az irányváltoztató elsőbbségadási kötelezettsége, az elsőbbség fogalma, elsőbbségi viszony,
 - a megkülönböztető jelzéseket használó járművek kivételezett helyzetéről általában, megkülönböztetésük a figyelmeztető jelzést használóktól,
 - a közúti forgalom irányítására, ellenőrzésére jogosult személyek, felismerésük (egyenruhák és eszközök), jogköreik, jelzéseik (a forgalmat útkereszteződésben irányító rendőr karjelzéseit ide nem értve), a jelzőőr és a segítő személy,
 - a közúti jelzésekről általában, elhelyezésük.
- A közlekedés feltételei, elindulás előtti teendők
 - a járművezetés személyi feltételei, a gyalogos fogalmának kifejtése,
 - a járművek közlekedésben való részvételének a feltételei,
 - a jármű ellenőrzése, a járművezető és az üzembenartó felelőssége,
 - mobiltelefon használata,
 - személy- és teherszállítás, a járművek utasaira vonatkozó szabályok, a biztonsági öv és a gyermekülés használata.
- Közlekedés lakott területen
 - Elindulás
 - irányjelzés,
 - elsőbbségadás,
 - segítő személy igénybevétele.
 - Haladás az úton
 - Egyenesen
 - a jobbra tartási kötelezettség általában és lassú haladás esetén, a kapaszkodósáv igénybevételének kötelezettsége, a "rálógás" ("förlényülés") tilalma, az előzés balra húzóással való akadályozásának tilalma,
 - elsőbbség, elsőbbségadási kötelezettség,
 - abszolút és relatív sebességhatárok, személygépkocsi megengedett sebessége lakott területen, sebességkorlátozás, a kötelező legkisebb sebesség, sebesség lakó-pihenő és gyalogos övezetben,
 - a sebesség megválasztását meghatározó további tényezők, relatív gyorsajtás, a veszély jelzése, a célszerű sebesség,
 - az indokolatlanul lassú haladás, az előzés gyorsítással való akadályozásának tilalma,
 - követési távolság, féktávolság, cselekvési idő alatt megtett út, fékút, legkisebb követési távolság, nagy testű járművek követési távolsága,

- lakott területen belül menetrend szerint közlekedő autóbusz, trolibusz és más elindulni szándékozó segítése.
- Kitérés
 - útszűkület, kitérés, elsőbbség az útszűkületben, jelzőór és fényjelző készülék az egy sávra szűkült s ezért váltakozó forgalmi irányú úton, ijedős állattal való találkozás.
- Előzés
 - fogalma, feltételei, jelzése, iránya általában, oldaltávolság tartása, a balra bekanyarodásra készülő és a figyelmeztető jelzést használó jármű előzése, előzési tilalom be nem látható útszakaszokon (a kivételekkel), a megkülönböztető jelzéseket használó gépjárművek előzésének tilalma.
- Kikerülés
 - fogalma, feltételei, iránya, oldaltávolság tartása, járdasziget melletti elhaladás.
- Haladás párhuzamos közlekedésre alkalmas úton
 - párhuzamos közlekedés fogalma,
 - párhuzamos közlekedésre alkalmas úttest, az úttest forgalmi sávnak minősülő és nem minősülő részei, jobbra tartási kötelezettség és módosulásai,
 - a "szlalomozás" tilalma, a felezővonal átlépésének tilalma, azonos sávban más jármű mellett való haladás tilalma,
 - előzés, a párhuzamos közlekedés létrejötte,
 - elsőbbség forgalmi sáv megszűnése esetén,
 - a váltakozó irányú forgalom.
- Közlekedés villamospályával ellátott úttesten
 - a villamospálya igénybevételének szabályai,
 - útburkolati jelekkel a villamospályára vezetett forgalom,
 - a villamos kikerülése jobbról és a kikerülési tilalom,
 - a villamos előzése jobbról és az előzési tilalom,
 - fokozott figyelem a villamos-megállóhelynél lévő járdasziget mellett,
 - irányváltoztató villamos,
 - villamospótló autóbusz közlekedése a villamospályán.
- Keresztező forgalom az úton
 - gyalogosok, kerékpárosok,
 - a gyalogosok megkülönböztetett elsőbbsége és fokozott védelme,
 - kijelölt gyalogos-átkelőhely jelzései, megközelítése, keresztezése,
 - fényjelzőkészülékkel védett gyalogos-átkelőhely, a háromlencsés és a gyalogosforgalomnak szóló fényjelző készülék,
 - előzési és más jármű melletti elhaladási tilalom kijelölt gyalogos-átkelőhelyen és közvetlenül előtte,
 - a kijelölt gyalogos-átkelőhely előtt megálló, vagy forgalmi okból álló jármű melletti megállási kötelezettség,
 - magatartás az úttestet nem elsőbbségi helyzetben keresztező gyalogosokkal szemben,
 - keresztező kerékpárforgalom.
- Vasúti átjáró
 - a vasúti átjáró jelzései, biztosító-berendezések és működésük, üzembavar,

- a vasúti átjáró megközelítése, keresztezése, a továbbhaladás és a ráhajtás tilalmai, az előzés tilalma és a kivételek.
- Villamospálya keresztezése az úton
 - a zárt pályáról kilépő villamos és a zárt villamospályát keresztező útátjáró, a körforgalmú utat keresztező villamos,
 - az utat keresztező villamos és a megkülönböztető jelzéseket használó gépjárművek áthaladásának biztosítására szolgáló fényjelző készülék és jelzései.
- Bekanyarodás útkereszteződésen kívül (lekanyarodás az útról)
 - lehetősége, tilalmai,
 - irányjelzés, besorolás (villamospálya, kerékpársáv, autóbusz-sáv), az elsőbbségadás összes lehetősége (jobbra és balra, a párhuzamos közlekedésre alkalmas és nem alkalmas úton).
- Útkereszteződés
 - az útkereszteződés fogalma, előjelzése, megközelítése,
 - előzés útkereszteződésben (általános tilalom és a kivételek),
 - a továbbhaladás iránya, besorolás, "hátratekintési kötelezettség", kanyarodás íve.
- A személygépkocsira (is) vonatkozó behajtási tilalmak
- A haladási irány előírása, kanyarodási tilalmak
 - az áthaladás lehetősége, elsőbbségadás egyenesen áthaladva, jobbra és balra bekanyarodva, valamennyi lehetséges forgalmi helyzetben (villamospálya, kerékpársáv, kerékpárút, kanyarodó főútvonal, autóbussáv stb.),
 - rendőri forgalomirányítás esetén,
 - fényjelző-készülékes forgalomirányítás esetén (a nem működő forgalomirányító fényjelző készülék esetén követendő eljárás),
 - elsőbbségi helyzetben (főútvonalon, védett úton haladva, szilárd burkolatú úton földutat keresztezve),
 - alárendelt helyzetben (főútvonalhoz, védett úthoz érkezte, szilárd burkolatú úthoz földúton érkezte),
 - egyenrangú utak kereszteződésében.
- Körforgalom
 - a körforgalom jelzése, megközelítése,
 - becsatlakozás, elsőbbség a körforgalomban,
 - irányjelzés a körforgalomban,
 - áthaladás, párhuzamos közlekedés a körforgalomban,
 - kilépés.
- Megfordulás, hátramenet
 - tilalmai (jelzőtáblával, vasúti átjáróban, egyirányú forgalmú úton, körforgalomban) és a kivételek, az akadályozás tilalma és kivételei, segítő személy igénybevétele.
- Megállás, várakozás
 - módja, tilalmai, a mozgáskorlátozottakkal kapcsolatos szabályok,
 - a tiltó táblák, elhelyezésük, hatályuk,
 - várakozás lakó-pihenő és gyalogos övezetben,
 - a gépkocsi ajtajának kinyitása és a jármű őrizetlenül hagyása,
 - a hatósági engedéllyel és jelzéssel nem rendelkező jármű tárolása, a járművek eltávolítása, kerékbilincs alkalmazása,
 - övezetek,

- behajtási tilalmak, kivételek.
- Mozgáskorlátozottakra vonatkozó eltérő szabályozás
- Közlekedés lakott területen kívül
 - eltérések a lakott területen való közlekedéshez képest, (a gépkocsi kivilágítása, sebességhatárok, a veszélyt jelző táblák elhelyezése, tájékoztató jelzőtáblák, párhuzamos közlekedés, hangjelzés, megállás és várakozás),
 - autópálya, autóút, (ráhajtás, a gyorsítósáv használata, sebesség-határok, indokolatlanul lassú haladás, előzés, párhuzamos közlekedés, jobbra tartási kötelezettség, magatartás a megkülönböztető jelzéseket használó járművel szemben, a veszélyt jelző táblák elhelyezése, a megfordulás és a hátramenet tilalma, a megállás és várakozás tilalma, szembejövő forgalom autópályán, lehajtás, a leálló és a lassítósáv használata).
- A közlekedés különleges helyzetei
 - közlekedés éjszaka és korlátozott látási viszonyok között
 - a forgalomban részt vevő és az álló járművek kivilágítása,
 - a fényvisszaverő mellény használata,
 - az elvakítás tilalma,
 - fényjelzés adása,
 - a járművön túlnyúló rakomány megjelölése,
 - a fényszórók használata előzés esetén.
- Közlekedés rendkívüli útviszonyok között
 - hólánc használata,
 - megengedett sebesség.
- Műszaki hiba, közúti baleset
 - továbbhaladási tilalmak és korlátozások,
 - eljárás autópályán, vasúti átjáróban,
 - az elromlott jármű vontatása (sebesség), az elromlott jármű elhelyezése és megjelölése, a járművek eltávolítása, vontatókötél hossza, jelölése,
 - eljárás közúti baleset esetén,
 - teendő veszélyes anyag szállítása során előálló veszély esetén.
- Másként közlekedők
 - gyalogosok,
 - ki minősül gyalogosnak, hol közlekedhetnek és hol nem,
 - láthatóság biztosítása éjszaka és korlátozott látási viszonyok között, a fényvisszaverő mellény használata,
 - gyalogosközlekedés gyalogos és kerékpáros övezetben, illetve lakópihenő övezetben,
 - gyalogosok zárt csoportjának közlekedése, kivilágítása, láthatóság,
 - az úttest keresztezése,
 - állatot hajtva, vezetve;
 - kézikocsival közlekedve, a kézikocsi fogalma, a kézikocsi kivilágítása, a fényvisszaverő mellény használata,
 - kerékpárosok,
 - a kerékpár fogalma,
 - személy- és teherszállítás, vontatás,
 - közlekedés az úton (kerékpárút, gyalog- és kerékpárút, gyalogos és kerékpáros övezet, kerékpársáv, autóbusszáv, úttest, leállósáv, útpadka), sebesség,
 - behajtási tilalmak,

- az általánostól eltérő bekanyarodási és megfordulási szabályok,
 - megállás, várakozás kerékpárral,
 - a kerékpár kivilágítása, a fényvisszaverő mellény használata,
- segédmotoros kerékpárral,
 - motoros öltözék, kötelező tartozékok,
 - személy- és teherszállítás, vontatás, sebesség,
 - a segédmotoros kerékpár kivilágítása,
 - hol kell közlekedni az úton, behajtási tilalmak,
 - kerékpárút, kerékpársáv használata,
 - megállás, várakozás,
- lassú járművet vagy kerti traktort vezetve,
- mezőgazdasági vontatót, lassú járművet vezetve,
 - fokozott jobbra tartás, sebesség,
 - pótkocsi vontatása,
 - rakomány elhelyezés, hátralátás,
- "kisteherautót" vezetve,
 - tömegviszonyok, fékezés, sebesség,
 - rakomány elhelyezés, hátralátás,
- pótkocsit vontatva,
 - hosszúság,
 - tömeg,
 - tehetetlenség,
 - úttartás,
 - borulás veszélye, fékezés,
 - megváltozott sebességhatárok,
 - rakomány elhelyezés, hátralátás,
- állati erővel vont járművet hajtva.

B. Járművezetés elmélete

Módszertani útmutató

A tantárgy tanításának célja egyrészt a járművezetési gyakorlat közvetlen megalapozása a technikai kezelés, a vezetéstechnika és a közlekedési taktika tárgyköreinek tanításával, másrészt a jelöltek felkészítése olyan helyzetekre, melyeket a járművezetési gyakorlatok során nem, vagy csak nagyon esetlegesen, véletlenszerűen ismerhetnek meg (például közlekedés különleges körülmények között, veszély-helyzetek stb.).

Mindezekhez megfelelő elméleti alapozás is szükséges, de a fő hangsúlyt a gyakorlatban közvetlenül alkalmazható ismeretekre kell helyezni. Igen lényeges a tantárgy szemléletformáló szerepe is. Olyan vonzó közlekedési magatartásmódokat kell megismertetni a tanulókkal, melyek érzelmi alapú elfogadása hosszú távon biztosítja a közlekedési folyamatba való konfliktusmentes beilleszkedését.

Tárgyi feltételek

- Tantermi oktatás esetén a tanfolyam létszámának megfelelő tanterem, amely alkalmas a világító- és jelzőberendezések működőképes modelljének bemutatására, fali tablók, multimédiás oktatástechnológiai eszköz.
- E-learning rendszerű oktatás esetén a képzésnek megfelelő, tanúsított és minősített e-learning keretrendszer és tananyag.

Személyi feltételek

A tantárgy oktatásához szükséges képesítés, végzettség:

- „Közlekedési ismeretek” szakon szerzett közúti járművezető szakoktatói képesítés, vagy
- „Műszaki ismeretek” szakon szerzett közúti járművezető szakoktatói képesítés vagy annak megfelelő végzettség, vagy
- „Járművezetési gyakorlat” szakon szerzett közúti járművezető szakoktatói képesítés, vagy
- 2011. 11. 30-át követően indult közúti járművezető szakoktatói szaktanfolyamon szerzett közúti járművezető szakoktatói képesítés.

Részletes tanterv

Az oktatás során az alább felsorolt ismeretanyagot kell bemutatni.

Ismeretanyag

- A járművezetés emberi tényezői
 - a lelki jelenségek (az érzékelés, a figyelem, mérlegelési és döntési folyamat, a reakcióidő, az érzelmek),
 - az alkalmazkodás, az alkalmazkodás tanulási folyamata, napi problémái,
 - az életmód szerepe a közlekedésben (fáradtság, alkohol, kábítószer, betegségek, gyógyszerek, dohányzás),
 - az emberi kapcsolatok.
- A jármű vezetése
 - A vezető munkatere
 - a műszerfal,
 - sebességmérő műszer, üzemanyagszint jelző, hűtőfolyadék-hőfokmérő, fordulatszám-mérő, töltésjelző, olajnyomás jelző, külső világítás vissza-jelző, fékviszajelző lámpa, irányjelző-visszajelző, stb.,
 - a gyújtáskapcsoló,

- kormányzár, semleges állás, gyújtás, indítás,
 - kezelőelemek,
 - kormánykerék, gázpedál, fékpedál, tengelykapcsoló pedál, kézifék, sebességváltókar,
 - utastér szellőztetése, fűtés, klímaberendezés működtetése.
 - Elindulás előtti tennivalók
 - iratok, öltözet,
 - a jármű ellenőrzése,
 - külső ellenőrzés, a gumibroncs, a kormány- és a fékberendezés, a világító- és jelzőberendezések, rendszámtábla és a szükséges felszerelések ellenőrzése,
 - a csomagok elhelyezése, tetőcsomagtartó,
 - egyéb teendők,
 - „ülérend” be- és kiszállás, ülésbeállítás, a tükrök beállítása, biztonsági öv, az ajtók becsukása.
 - A vezetés elemei
 - a motor beindítása,
 - hideg és meleg motornál,
 - elindulás,
 - sík úton, emelkedőn, szükségindítás lejtőn való legurulással és betolással, eljárás katalizátorral felszerelt járművek esetén,
 - kormánykezelés,
 - iránytartás, enyhe ív, kanyarodás, irányjelző,
 - lassítás, megállás,
 - lehúzóadás nélkül, járdaszegély mellé állás, fékezés és intenzív fékezés,
 - sebességváltás, sebességtartás, hátramenet,
 - sebességváltás szinkronizált váltóval,
 - sebességváltás és közlekedés automata sebességváltóval felszerelt járművel.
 - Kormányzási feladatok
 - kormányzás előremenetben,
 - megfordulás egy ívben, kanyarodások, beállítás kapubejáróba, lehúzóadás, járdaszegély mellé állás,
 - kormányzás hátramenetben,
 - haladás egyenesen, bekanyarodás, beállítás kapubejáróba, „Y” megfordulás, járdaszegély mellé állás, saroktolás.
- A jármű és az út kapcsolata
 - Fizikai alapfogalmak
 - út, idő, sebesség, gyorsulás, fordulatszám, tömeg, erő, súrlódás, gördülési ellenállás, emelkedési ellenállás, légellenállás, menetellenállás, nyomaték, súlypont, tengelyterhelés, munka, energia, teljesítmény, hatásfok, fogyasztás, jelleggörbék, vonóerő, áttételek.
 - A kerekek és a talaj kapcsolata
 - a tapadás,
 - a kúszás,
 - víz az úton – vízenfutás,
 - szennyeződés az úton,
 - a gumibroncs típusa (téli-nyári) és állapota,
 - a kerék terhelése,

- a tapadóerő felhasználása,
 - a megcsúszás.
 - A gyorsítás
 - vonóerő és tapadási erő, kipörgésgátló (ASR),
 - a rakomány hatása a gyorsítóképességre.
 - Lassítás, fékezés
 - a lassítás, fékezés,
 - a fékezés folyamata, erőviszonyok a fékező járműnél,
 - a tengelyterhelés változása, a rakomány hatása a fékezésre,
 - a menetstabilitás alakulása, a kerekek megcsúszása, a fékezőerő egyenetlensége, a blokkolásgátló, (ABS)
 - a féktávolság és a követési távolság.
 - Ütközés
 - az ütközéskor keletkező erő, ütközési energia,
 - biztonsági öv, légszák, fejtámasz.
 - Kanyarodás, oldalszél, borulás
 - oldalerők, kúszás, kormányzottsági jelleg,
 - a kanyarvétel módja, nyomvonala, sebessége, gyorsítás, fékezés kanyarban,
 - megcsúszás, borulás, elektronikus menetstabilizáló (ESP).
 - Emelkedő, lejtő, bukkanó
 - az erők alakulása,
 - haladás, megállás és parkolás,
 - veszélyek.
- A forgalomban
 - a közlekedési partnerek,
 - kapcsolat a közlekedési partnerekkel,
 - a gyakoribb közlekedési partnerek jellemzői; (gyalogosok, kerékpárosok, motorosok, nagytetűek, profik),
 - a forgalmi rend,
 - a forgalmi rend elemei,
 - a tájékozódást nehezítő körülmények,
 - szempontok és alapelvek,
 - forgalmi műveletek,
 - áthaladás útkereszteződésben,
 - áthaladás kijelölt gyalogos-átkelőhelyen,
 - kanyarodások,
 - sávváltoztatás,
 - előzés,
 - közlekedés különleges körülmények között,
 - éjszaka és rossz látási viszonyok között,
 - télen és rossz útviszonyok között,
 - tömegrendezvények környékén,
 - adalékok az önálló közlekedéshez,
 - váratlan akadály,
 - lemondás az elsőbbségről,
 - közlekedés emlékezetből,
 - tájékozódás térképről (GPS), csomópontok, nyomvonalak, útvonal-tervezés.
- Veszélyhelyzetek
 - a veszélyhelyzet fogalma és okai,

- külső és belső okok,
- szabályszegés és baleset,
- defenzív és preventív vezetési taktika,
- a veszély felismerése, a „dynomen” helyzet,
- veszély és információ, a preventív vezetés,
- a veszély elhárítása,
- a megelőzés,
- a menekülés,
- a kisebbik rossz választása,
- váratlan események,
- fékhiba, gumidefekt, padkára futás,
- a szélvédő kitörése, a jármű kigyulladás,
- vízbeesés,
- balesetek és tanulságaik.
- Tüzelőanyag (üzemanyag) takarékoság
 - műszaki tényezők,
 - környezeti tényezők,
 - terhelés, útburkolat, domborzat, légellenállás, időjárás,
 - forgalom, útvonalválasztás, napszakválasztás,
 - vezetéstechnikai tényezők,
 - hidegindítás, gyorsítás, sebességváltás, hegymenet – lejtmenet, megállás.
- A környezetvédelem alapjai
 - a környezetkárosító hatások,
 - elkerülhetetlen hatások,
 - elkerülhető (sárfelhordás, szemetelés),
 - környezetkárosítás menet közben,
 - kipufogógázok, zaj, rádiófrekvenciás sugarak, por,
 - környezetkárosítás elkerülésének lehetőségei karbantartáskor,
 - tankolás, olajcsere, járműmosás, akkumulátor csere, hűtőfolyadék csere, gumi-csere.

C. Szerkezeti és üzemeltetési ismeretek

Módszertani útmutató

A tantárgy tanításával meg kell alapozni a jármű biztonsági ellenőrzését és az összefüggések megvilágításával elő kell segíteni a gépkocsi technikai kezelésének későbbi hatékony elsajátítását.

Ennek érdekében világos ismereteket kell adni a gépkocsik szerkezetéről és működéséről. Az elméleti tananyagban a gyakorlatra kell irányulnia, az üzemeltetési tudnivalóknak kiemelt jelentőséget kell biztosítani.

A környezet védelmével kapcsolatos feladatokra valamennyi téma kapcsán ki kell térni, a környezetvédő szemléletmódjának a teljes tantárgy tanítását át kell hatnia.

Tárgyi feltételek

- Tantermi oktatás esetén a tanfolyam létszámának megfelelő tanterem, amely alkalmas a világító- és jelzőberendezések működőképes modelljének bemutatására, fali tablók, multimédiás oktatástechnológiai eszköz.
- E-learning rendszerű oktatás esetén a képzésnek megfelelő, tanúsított és minősített e-learning keretrendszer és tananyag.

Személyi feltételek

A tantárgy oktatásához szükséges képesítés, végzettség:

- „Műszaki ismeretek” szakon szerzett közúti járművezető szakoktatói képesítés vagy annak megfelelő végzettség, vagy
- 2011. 11. 30-át követően indult közúti járművezető szakoktatói szaktanfolyamon szerzett közúti járművezető szakoktatói képesítés.

Részletes tanterv

Az oktatás során az alább felsorolt ismeretanyagot kell bemutatni.

Ismeretanyag

- A gépkocsi felépítése, a motorok és a segédberendezéseik
 - a gépkocsi felépítése, főbb szerkezeti egységek,
 - a motorok felépítése és működése (az Otto-motorok és a dízelmotorok működési elve),
 - a motorok hűtése, a hűtés célja, hűtőrendszer működési elve, hűtőfolyadék mennyiség, a hőmérséklet szabályozása, környezetvédelmi szempontok,
 - a motor kenése, az olajozás célja, a motorolajok, olajnyomás, az olajfogyasztás, olajcsere, környezetvédelmi szempontok,
 - a motor üzemanyag-ellátása, üzemanyagok, indítása (benzin, dízel, alternatív üzemanyagok), a hideg motor, szívó- és kipufogó berendezés, a katalizátor, környezetvédelmi szempontok,
 - elektromos és hibridhajtás.
- A villamos berendezések
 - az akkumulátor, a generátor és az indítómotor feladata,
 - a világítóberendezések működése és a hatósági előírások (távolsági és tompított fényszórók, helyzetjelző lámpák, nappali menetjelző lámpa, bekanyarodási lámpa rendszámablát megvilágító lámpa, belső világítás, ködfényszórók és a hátsó helyzetjelző ködlámpa),
 - a jelzőberendezések működése, előírások (féklámpák, irányjelző elakadásjelző-vészvillogó, és hangjelző berendezések),

- a műszerfal visszajelzései (műszerek, visszajelző lámpák, a fedélzeti számítógépek jelzései,
- a pótkocsi (utánfutó, lakókocsi) villamos berendezései,
- környezetvédelmi szempontok.
- Az erőátviteli berendezések
 - feladata, elrendezési módok,
 - tengelykapcsoló feladata,
 - a mechanikus sebességváltómű működési elve,
 - az automata sebességváltómű kapcsolója, üzemmódok.
- A futómű
 - a kerekek,
 - a gumiabroncsok felépítése, fajtái és jelölésük,
 - gumiabroncsnyomás, gumiabroncs nyomásfigyelő rendszerek (TPSM),
 - a gumiabroncsok megfelelősége, rendellenes kopások,
 - pótkerék, szükségpótkerék, abroncsjavító készlet,
 - környezetvédelmi szempontok.
- A kormányzás
 - a kormányzás geometriája,
 - a szervokormány, működési elve,
 - a pótkocsi kormányzása.
- A fékberendezések
 - feladata, hatósági előírások,
 - a hidraulikus üzemi fékberendezés felépítése, működési elve,
 - a vákuumos fékrásegítő berendezés,
 - üzemi fék működési rendellenességeinek felismerése,
 - a rögzítőfék felépítése, működési elve, (mechanikus, elektromos),
 - a pótkocsi fékezése (ráfutó fékek),
 - környezetvédelmi szempontok.
- A gépkocsik üzemeltetése
 - üzemeltetés télen (hideg időben), kiegészítő felszerelések, hólánc használata,
 - a gépkocsik megelőző karbantartása,
 - ápolási munkák (szerviz),
 - ellenőrzések, beszabályozások (napi ellenőrzés, diagnosztikai vizsgálatok),
 - az elromlott jármű vontatása, a vontatókötél felerősítési lehetősége,
 - a gépkocsik kötelező műszaki felülvizsgálata,
 - a környezet védelmével kapcsolatos feladatok összefoglalása.
- Korszerű vezetést támogató rendszerek
 - blokkolásgátló (ABS),
 - sebességtartó berendezés (tempomat),
 - a kipörgésgátló (ASR),
 - elektromos menetstabilizáló program (ESP),
 - adaptív sebességtartó automatika (ACC),
 - fékasszisztens (BAS),
 - ütközés elkerülő rendszer (ABA),
 - holtér figyelő rendszer,
 - tolatóradar, automata parkolórendszer,
 - sávelhagyásra figyelmeztető és sávtartó rendszerek (SPA),
 - követési távolságot szabályozó (ART/ACC) rendszerek,
 - visszagurulás gátló, lejtmenet szabályozó.

D. Vezetési gyakorlat – alapoktatás

Módszertani útmutató

Az alapoktatás során a tanulók a jármű biztonsági ellenőrzését, technikai kezelését, a jármű feletti uralmat sajátítják el. A gépkocsi főbb részeinek bemutatásához és a biztonsági ellenőrzés elvégzéséhez a jármű kezelési útmutatójában meghatározottakat alapul kell venni.

Tárgyi feltételek

- „B” kategóriás járművezető képzésre érvényes oktatójármű-igazolással és érvényes forgalmi engedéllyel rendelkező jármű.
- A feladatok végrehajtására alkalmas méretű és kialakítású gyakorlópálya az alábbi jellemzőkkel:
 - forgalom elől elzárt terület,
 - szilárd burkolat, mely időjárástól függetlenül, a burkolat deformációja nélkül alkalmas a feladatok gyakorlására,
 - legyen alkalmas – a gyakorlást egyidejűleg végzők számának figyelembevételével – az előírt feladatok biztonságos végrehajtására,
 - kulturált WC és kézmosási lehetőség.

Személyi feltételek

A tantárgy oktatásához szükséges képesítés, végzettség:

- „Járművezetési gyakorlat” szakon szerzett közúti járművezető szakoktatói képesítés és érvényes „B” kategóriás vezetői engedély, vagy
- 2011. 11. 30-át követően indult közúti járművezető szakoktatói szaktanfolyamon szerzett közúti járművezető szakoktatói alapképesítés és érvényes „B” kategóriás vezetői engedély.

Részletes tanterv

Ismeretanyag

- A gépkocsi főbb részei
 - A gépkocsi általános bemutatása
 - a vezetőtér bemutatása,
 - kezelőszervek a gépkocsiban,
 - műszerfal és jelzései, tájékoztató, figyelmeztető visszajelző lámpák (különösen olajnyomás, töltés, hűtőfolyadék),
 - fedélzeti számítógép bemutatása, használata (ha lehetséges),
 - kormányberendezés,
 - üzemi és rögzítőfék,
 - az ajtók nyitása, zárása, a motorháztető és a csomagtér nyitása, zárása,
 - az ablaktörlő, ablakmosó ellenőrzése, az ablakmosó folyadék utántöltésének helye,
 - a gépkocsi kötelező tartozékai (elsősegélynyújtó csomag, elakadásjelző háromszög),
 - a fűtés és a szellőzés működtetése, kapcsolása és az ellenőrzése.
 - A motor és segédberendezései
 - az olajszint ellenőrzése, olaj utántöltésének helye,
 - üzemanyag töltés helye,
 - a hűtőfolyadék szintjének ellenőrzése, utántöltésének helye.
 - A villamos berendezések

- a világító- és jelzőberendezések működtetése,
 - a biztosítótábla.
 - Az erőátvitel
 - a tengelykapcsoló pedál holtjátékának ellenőrzése.
 - A futómű
 - a kerekek és azok rögzítése, a kerékcsere,
 - a gumiabroncs felfújása és a légnyomás ellenőrzése,
 - a gumiabroncs állapotának, illetve a mintázat mélységének ellenőrzése.
 - A kormányberendezés
 - a kormány holtjátékának ellenőrzése.
 - A fékberendezés
 - a hidraulikus fékberendezés üzemképességének ellenőrzése (fékpedálon érzékelve),
 - a fékfolyadék szintjének ellenőrzése,
 - a kézfék ellenőrzése.
 - Az elromlott jármű
 - a vontatókötél beakasztására szolgáló helyek,
 - az elakadásjelző háromszög felállítása.
- Járműkezelési és manőverezési feladatok
 - Elindulás előtti teendők
 - kötelezően előírt ellenőrzések (rendszámtábla, gumiabroncsok, kormányberendezés, világító- és fényjelző berendezések, fékberendezések) elvégzése,
 - elhelyezkedés a gépkocsiban,
 - az ülés és a visszapillantó tükrök beállítása,
 - a biztonsági öv beállítása, rögzítése és oldása,
 - a kezelőelemek ismertetése,
 - a motor beindítása.
 - Elindulás, megállás
 - elindulás,
 - haladás egyenesen I. sebességi fokozatban,
 - megállás finom fékezéssel.
 - Sebesség- és iránytartás a II sebességi fokozatban
 - iránytartás két kézzel,
 - iránytartás bal kézzel,
 - iránytartás jobb kézzel,
 - az út vonalvezetésének követése.
 - Finommenet
 - a tengelykapcsoló csúszási pontjának érzékelése,
 - folyamatos lassú haladás "kuplung-csúsztatással".
 - Hátramenet
 - elindulás, finommenet, megállás,
 - haladás a forgalmi sávon belül legalább 20 m hosszan,
 - haladás a járdaszegéllyel párhuzamosan, attól szakaszonként különböző távolságra.
 - Nyomkövetési gyakorlat
 - a gépkocsi irányítása előre- és hátramenetben meghatározott nyomvonalon,
 - irányjelző használatának elsajátítása.
 - Megközelítési gyakorlat

- oszlop megközelítése (50 cm-en belül) előremenetben,
 - oszlop megközelítése (50 cm-en belül) hátramenetben,
 - oszlop megérintése előremenetben,
 - oszlop megérintése hátramenetben.
- Kormányzás finommenetben
 - szlalom menet előremenetben, legalább öt oszlop felállításával, melyeket egymástól kb. 7 méterre, egy kb. 7 méter széles útszakaszon felállítva kell elhelyezni.
- Önálló menetek
 - dinamikus elindulás (3 másodpercen belül),
 - sebességváltások,
 - megállás járdaszegély mellett jobb és bal oldalon, adott pontnál,
 - kézifék használata.
- Megállás és elindulás emelkedőn
 - a feladatot legalább 10 %-os emelkedőn kell elvégezni. A hátragurulás 50 cm-nél nem lehet hosszabb.
- Megfordulás hátramenettel ("Y" megfordulás)
 - a feladatot egy kb. 7 méter széles útszakaszon kell végrehajtani,
 - a megfordulási szándékot (az elindulást) irányjelzővel jelezni kell.
- Beállítás merőleges várakozóhelyre
 - előremenetben balra és jobbra,
 - hátramenetben balra és jobbra.
- Beállítás az úttest szélével párhuzamos várakozó-helyre
 - előremenetben jobbra, balra,
 - hátramenetben jobbra, balra.
- Beállítás ferde (45°-os) várakozóhelyre
 - előremenetben jobbra, balra,
 - hátramenetben jobbra, balra.
- Megfordulás útkereszteződésben hátramenettel
 - jobbra kis íven.
- Intenzív fékezés
 - különböző sebességekről kezdve (20, 30 km/h) végezzenek intenzív fékezést, előzetesen becsülik meg, majd hasonlítsák össze a fékútak hosszát,
 - a gyakorlások végére a jármű sebessége a fékezés kezdetén,
 - száraz úton 35-40 km/h, nedves úton 25-30 km/h legyen (a fékút nem lehet több, mint 14 m).

E. Forgalmi vezetés – főoktatás

Módszertani útmutató

A főoktatási rész a kötelezően teljesítendő alapoktatási órák teljesítését követően kezdhető meg. A főoktatás egységébe a forgalmi vezetés feladatai tartoznak. A feladatok ez esetben is egymásra épülnek, de a feladatok sorrendjét itt sokkal inkább befolyásolják a tanulók képességei és a helyi forgalmi sajátosságok, mint az alapoktatásnál.

Tárgyi feltételek

- „B” kategóriás járművezető képzésre érvényes oktatójármű-igazolással és érvényes forgalmi engedéllyel rendelkező jármű.
- A feladatok végrehajtására alkalmas közúti környezet.

Személyi feltételek

A tantárgy oktatásához szükséges képesítés, végzettség:

- „Járművezetési gyakorlat” szakon szerzett közúti járművezető szakoktatói képesítés és érvényes „B” kategóriás vezetői engedély, vagy
- 2011. 11. 30-át követően indult közúti járművezető szakoktatói szaktanfolyamon szerzett közúti járművezető szakoktatói alapképesítés és érvényes „B” kategóriás vezetői engedély.

Részletes tanterv

Ismeretanyag

- Főoktatás
 - Haladás gyér forgalmú védett útvonalon, folyamatos vezetés gyakorlása védett útvonalon
 - sebességváltások, a sebességfokozatok megválasztása, visszakapcsolása fokozatkihagyással,
 - iránytartás, sebességtartás magasabb sebességnél,
 - a tekintet irányítása,
 - a jelzőablák figyelése,
 - a közlekedési partnerek értékelése.
 - Haladás gyér forgalmú mellékútvonalon, áthaladás egyenrangú útkereszteződéseken, a fékkészenlét gyakorlása
 - egyenesen,
 - jobbra,
 - balra,
 - elsőbbségadások, különös tekintettel a gyalogosokra.
 - Haladás különböző útvonalakon, közepes forgalomban
 - ráhajtás főútvonalra, védett útra, jobbra, balra,
 - lehajtás főútvonalról, védett útról jobbra, balra, gyalogos-átkelőhely,
 - partnerismeret,
 - sebesség- és távolságbecslés gyakorlása.
 - Haladás forgalomirányító fényjelzőkészülékkel ellátott útvonalon
 - a jelzőlámpa megközelítése, várakozás a tilos jelzésnél,
 - felkészülés az elindulásra,
 - dinamikus elindulás, zöldhullám.
 - Haladás különböző útvonalakon forgalomirányításnál
 - vasúti átjáró megközelítése, áthajtás,

- gyalogos-átkelőhely megközelítése, áthajtás,
 - alkalmazkodás a partnerekhez,
 - jelzőtáblák és útburkolati jelek felismerése,
 - szabályok helyes alkalmazása,
 - forgalomirányító jelzések pontos értelmezése.
- Haladás közepes forgalmú úton, a parkolási feladatok életszerű gyakorlása
 - megállás a járdaszegély mellé,
 - beállítás járművek közé előre és hátramenetben, a járdával párhuzamos, merőleges és ferde parkolóhelyekre,
 - megfordulások.
- Haladás forgalmas fő- és mellékútvonalon
 - kitérés, kikerülés, előzés,
 - gyalogos-átkelőhely megközelítése, áthajtás,
 - ráhajtás a védett útvonalra,
 - körforgalom.
- Haladás villamosvágánnyal ellátott úton (lehetőség szerint)
 - besorolás,
 - keresztezés,
 - oldaltávolság.
- Haladás menetrend szerint közlekedő autóbuszok és trolibuszok által is használt sűrű, nagy forgalmú, útvonalakon
 - autóbusz, trolibusz,
 - követése,
 - megközelítése megállóban,
 - kikerülése,
 - megelőzése,
 - elindulásának segítése.
- Haladás párhuzamos közlekedésben
 - párhuzamos közlekedés jelölt és jelöletlen sávok esetén,
 - sávtartás,
 - előrelátó sávválasztás, sávváltás,
 - gyalogos-átkelőhely megközelítése, áthajtás.
- Haladás hegyvidéki utakon, emelkedőn, lejtőn
 - elindulás,
 - sebességváltás,
 - megállás,
 - parkolás,
 - a sebesség megválasztása és tartása,
 - kanyarodások,
 - megfordulások.
- Haladás országúton, autóúton, autópályán
 - ráhajtás, lehajtás,
 - sebesség- és iránytartás,
 - kikerülés, előzés,
 - együttműködés a partnerekkel,
 - fékezés nagy sebességről,
 - padkára futás mérsékelt sebességgel.
- Közlekedés éjszaka
 - a világítóberendezés használata (fényváltások szembetalálkozáskor, követéskor, előzéskor és várakozás esetén),

- a sebesség megválasztása,
 - tájékozódás és manőverezés.
- Haladás forgalmas útvonalakon
 - Az eddigi feladatok összetett gyakorlása a szakoktatói instrukciók és információk fokozatos csökkentésével, fokozódó tanulói önállósággal.
- Haladás csúcsforgalomban
 - Önálló vezetés sűrű forgalomban, a közlekedési előrelátás, a partnerismeret és a defenzív taktika fejlesztése, útvonaltervezés.
- Forgalmi próbavizsga
 - a vizsga menetének ismertetése,
 - a forgalmi vizsga előírás szerinti levezetése,
 - a tanuló tevékenységének értékelése.

VI. Vizsgakövetelmények

A. A „B” kategóriás képzés vizsgatárgyai

Vizsgatárgy típusa	Vizsgatárgyak	Vizsgatárgy fajtája
Elmélet	Közlekedési alapismeretek	Számítógépes elméleti vizsga
Gyakorlat	Forgalmi vezetés	Gyakorlati vizsga

VII. Vizsgatárgyak vizsgakövetelményei

A vizsgatárgyak felsorolása

A. Közlekedési alapismeretek

A vizsga követelményei

A vizsga teljesítéséhez egy 55 kérdésből álló számítógépes, feleletválasztós tesztet kell sikeresen megoldani. A vizsga időtartama 55 perc.

Az elérhető maximális pontszám 75 pont, melyből a sikeres vizsgához legalább 65 pontot kell elérni.

A vizsga ismeretanyaga

A vizsga ismeretanyag megegyezik a „B” kategóriás tanfolyam „Közlekedési alapismeretek”, „Járművezetés elmélete” és a „Szerkezeti és üzemeltetési ismeretek” című tantárgyainak ismeretanyagával.

A vizsgáztatás személyi feltételei

- 2011.12.01-ét megelőzően szerzett közúti járművezetői vizsgabiztosi képesítés vagy
- 2011.11.30-át követően indult közúti járművezető vizsgabiztosi szaktanfolyamon szerzett közúti járművezetői vizsgabiztosi alapképesítés vagy
- közúti járművezetői elméleti vizsgabiztosi képesítés.

A vizsgáztatás tárgyi feltételei

A vizsgát előzetesen jóváhagyott számítógépes elméleti vizsgateremben lehet lebonyolítani.

A vizsgáztatás egyéb feltételei

A vizsgára bocsátás feltétele a „B” kategóriás tanfolyam elméleti tantárgyainak sikeres és igazolt elvégzése.

B. Forgalmi vezetés

A vizsga követelményei

A forgalmi vezetés vizsga célja annak megállapítása, hogy a vizsgázó

- rendelkezik-e a személygépkocsi biztonságos közlekedéséhez szükséges ellenőrzési ismeretekkel,
- a személygépkocsi technikai kezelésében és a manőverezési feladatok végrehajtásában eljutott-e az önálló, biztonságos és környezetkímélő közlekedéshez szükséges jártasság szintjére,
- gyakorlottsága, helyzetfelismerése, közlekedési látása, manőverezési képessége megfelel-e a közúti forgalomban történő önálló, biztonságos és környezetkímélő közlekedés követelményeinek.

A vizsgabiztos a forgalmi vizsgán a különböző forgalmi helyzetekben a vizsgázó jármű feletti uralmát, járművezetői teljesítményét azon a szinten értékeli, ami a kezdő járművezetőtől a saját és a közlekedés többi résztvevőjének biztonsága érdekében elvárható.

Elindulás előtt a vizsgázó a KRESZ szerinti kötelező ellenőrzést végezze el, ezt követően a biztonsági övet csatolja be. A járdaszegély (úttest széle) mellől, vagy forgalmi ok miatti megállás után határozottan, biztosan, egyenletesen, a kezelő-berendezéseket, szükség esetén a világítást, a jelzéseket használva, körültekintően induljon el. Indulás előtt a külső visszapillantó tükörből vagy más módon győződjön meg a jármű mögötti és melletti forgalomról. Mindig az oktató által megjelölt irányba haladjon. Iránymutatás hiányában kövesse az út vonalvezetését, illetve tegyen eleget a közúti jelzések kötelezéseinek.

A forgalmi vezetés vizsga időtartama 60 perc, melyből a vizsgázónak a közúti forgalomban járművet vezetnie 50 percen keresztül.

A forgalmi vezetés vizsga során a vizsgázónak

- a vizsga elején el kell végeznie a jogszabályban kötelezően előírt, a járművön végrehajtandó ellenőrzéseket, napi első elindulás előtti teendőket (**Elindulás előtti teendők**),
- a vizsgáztatás eljárásrendjének megfelelő módon kijelölt vizsgaútvonalon elindulva a szakoktató tájékoztatása, útirány meghatározása alapján a forgalmi szabályok betartása mellett önállóan kell a közúti forgalomban járművet vezetnie 50 percen keresztül (**Forgalmi vezetés a közúti forgalomban**), melynek során
 - a teljes vizsgaidő alatt a jelen vizsgakövetelményekben meghatározott 7 manőverezési feladat (M1-M7) közül a vizsgabiztos által az előzetesen kijelölt 2 feladatot sikeresen végre kell hajtania (**Manőverezési feladatok**):
 - egyet a parkolási feladatok közül (M1-M5),
 - egyet a megfordulási manőverek feladatai közül (M6-M7).

A vizsgabiztos hibavonallal jelöli az azonnali sikertelenséget nem okozó hibásan végrehajtott manővereket. A vizsgabiztos a vizsga eredményeként „Megfelelt” vagy „Nem felelt meg” minősítést ad.

Sikertelen a forgalmi vizsga, ha

a) a vizsgázó az alábbi hibák valamelyikét elköveti

- közlekedési szabályt sért,
- KRESZ szerinti ellenőrzést nem képes elvégezni,
- veszélyhelyzetet teremt, vagy balesetet okoz,

- meghatározott feladatot második javítás után sem képes a megfelelő módon végrehajtani,
- üzemi fék hatásosságának ellenőrzését elmulasztja,
- irányjelzést vagy a körültekintést elmulasztja,
- a tervezett haladási iránnyal ellentétes irányba a járművel több mint 50 cm-t elgurul,
- balesetveszélyes manővere miatt a szakoktatónak be kell avatkoznia,
- figyelmét a technikai kezelés elvonja a forgalomtól,
- sebességváltások közben elrántja a kormányt, vagy haladási irányától hagyja eltérni a járművet (nem képes megtartani),
- a forgalom ritmusát nem képes felvenni, akadályozza a forgalmat, vagy a vizsga időtartama alatt túlnyomórészt indokolatlanul lassan halad,
- rendszeresen kis követési távolságot tartva, zavarja az előtte haladót,
- sebessége megtévesztő az elsőbbségadás tekintetében,
- egyenrangú útkereszteződésbe úgy hajt be, hogy elsőbbségadási kötelezettségének nem tudna eleget tenni (fékkészlet hiánya),
- durva fékezéssel áll meg az úttesten áthaladó gyalogosok előtt,
- gyorsajtást, vagy relatív gyorsajtást követ el,
- nem képes folyamatosan kormányozva irányítani a járművet,
- elveszti a jármű feletti uralmát,
- felhajt a járdára (már egy kerékkal is) a járművel,
- a tengelykapcsoló pedált (kart) indokolatlanul benyomja, nem biztonságosan kanyarodik,
- a menetirány szerinti bal oldalt indokolatlanul vagy szabálytalanul igénybe veszi,
- a besorolást, sávváltoztatást szabálytalanul, figyelmetlenül hajtja végre,
- az útkereszteződésben nem követi a forgalmi sávját,
- elsőbbségadási kötelezettségének nem tesz eleget,
- nem ismeri fel a közlekedési helyzetet,
- nem a közúti jelzéseknek megfelelően közlekedik,
- nem megfelelően reagál a gyalogosok viselkedésére,
- a forgalmi helyzetekről nem tájékozódik, figyelmetlen,
- rendszeresen akadályozza a forgalmat,
- megtévesztő irányjelzést ad,
- a megkülönböztető jelzést használó járművet nem veszi észre, vagy arra nem megfelelően reagál,
- rendszeresen hirtelen, blokkolva fékez (a lassulást nem érzékeli), képtelen egyenletes lassításra,
- a fék- és tengelykapcsoló pedált többször nem a megfelelő sorrendben működteti,
- várakozás céljából történő megálláskor a rögzítő fékkel nem rögzíti a járművet (járműszerelvényt),

b) az a) pontban nem említett egyéb hibából – amelyeket a vizsgabiztos egyenként hibavonallal jelöl – tíznél többet követ el.

A vizsga ismeretanyaga

Az alapoktatás eredményeként megtanult, a személygépkocsi biztonságos közlekedéséhez szükséges ellenőrzési ismeretek, továbbá a személygépkocsi technikai kezelése és a manőverezési feladatok végrehajtása, továbbá a főoktatás eredményeként az önálló, biztonságos, környezetkímélő, szabályszerű közúti forgalomban történő közlekedés.

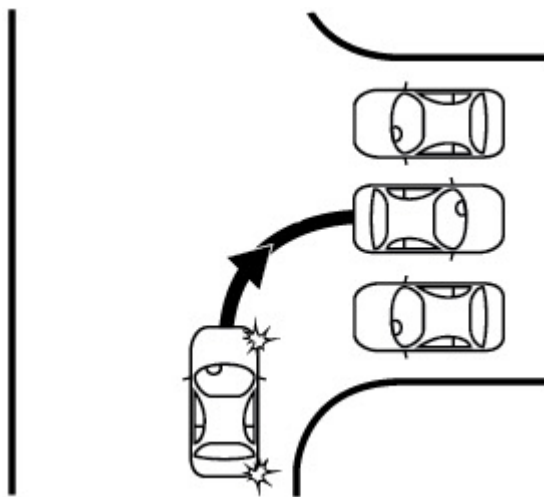
A vizsgázónak a közúti közlekedés szabályaiban előírt elindulás előtti ellenőrzéseket végre kell tudni hajtania a személygépkocsin, rendelkeznie kell az önálló közúti közlekedéshez szükséges jármű feletti uralommal. A vizsga során teljesítendő manőverezési feladatok alatt nem használható a hátramenet, hátralátás elősegítését szolgáló, a járműbe beépített rendszer. A vizsgafeladatok az ilyen rendszerek kikapcsolása mellett végezhetőek el.

Elindulás előtti teendők

- Ellenőrzési feladatok
 - Követelmény
 - A vizsgázó a forgalomba való indulás előtt végezze el a kötelezően előírt ellenőrzéseket (rendszámtábla, gumiabroncsok, kormányberendezés, világító- és fényjelző berendezések, fékberendezések, fékhatás ellenőrzése a jármű elindításával és megállításával is).
 - A vizsgázó helyezkedjen el megfelelően a gépkocsiban, állítsa be az ülést és a visszapillantó tükröket, kapcsolja be a biztonsági övet.
 - Hibavonalat kell adni az alábbi hiba elkövetése esetén
 - KRESZ szerinti ellenőrzések egyszeri figyelmeztetéssel.

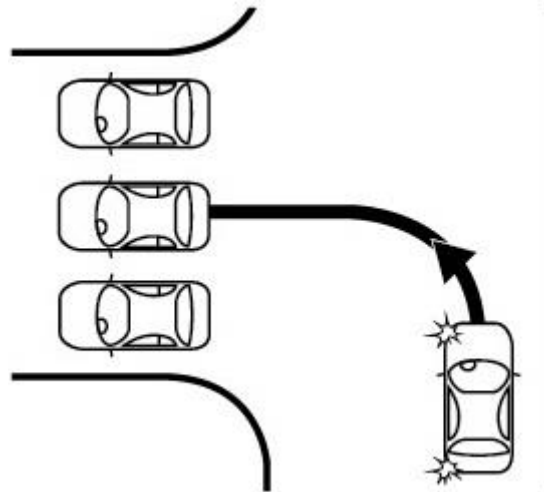
Manőverezési feladatok

- M1 - Beállítás várakozóhelyre jobbra előre 90°-os szögben, majd kiállítás

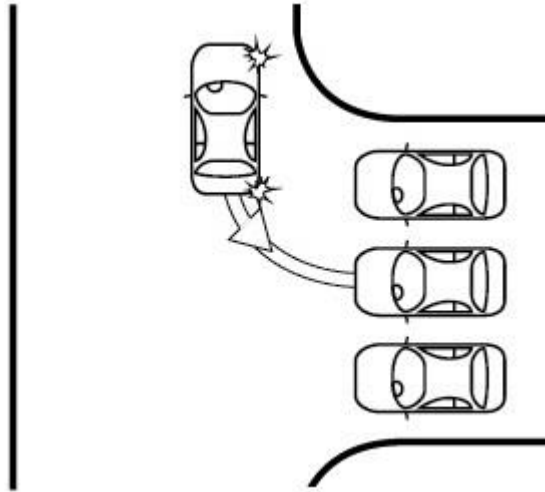


- Követelmény
 - A feladatot két várakozó jármű közé történő parkolással kell végrehajtani úgy, hogy a feladat végrehajtása után a jármű kijelölt várakozó helyen az előírásoknak megfelelően (a vonalra nem ráállva) helyezkedjen el. A vizsgázó a személygépkocsival a manővernek megfelelően, szabályosan elhelyezkedve, jobbra kanyarodási szándékát jelezve, a megfelelő körültekintéssel előremenetben finom sebességtartással, a beálláshoz szükséges íven haladva (a személygépkocsi helyzetétől függő iránymódosításokkal) álljon be a várakozó járművek közé. Beálláskor, korrigálásakor a személygépkocsi mozgásának megfelelő irányba nézzen, valamint előre és oldalra pillantásokkal ellenőrizze a manőver helyességét. Rögzítse kézifékkal a személygépkocsit, majd hátramenetben álljon ki. A vizsgázónak a manőver végrehajtása alatt mindig a jármű mozgásának megfelelő irányjelzést kell adnia.

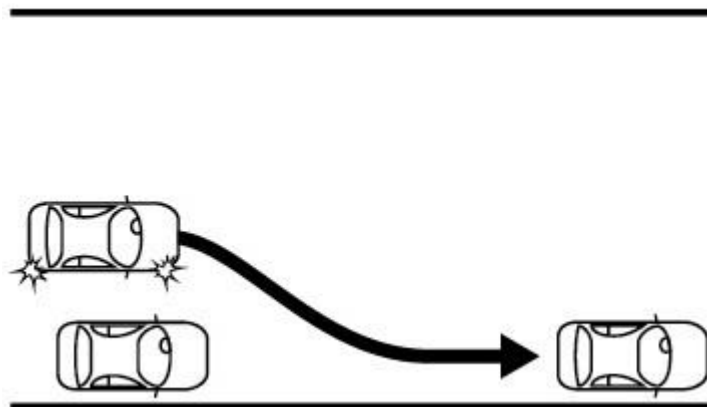
- Hibavonalat kell adni, ha
 - a parkolás után nem a parkolóhely közepére helyezte el a járművet;
 - a jármű hossz tengelye nagymértékben eltér a parkolóhely tengelyétől;
 - másodszori javítással sikerült a feladatot végrehajtani.
- M2 - Beállítás várakozóhelyre balra előre 90°-os szögben, majd kiállítás



- Követelmény
 - A feladatot két várakozó jármű közé történő parkolással kell végrehajtani úgy, hogy a feladat végrehajtása után a jármű kijelölt várakozó helyen az előírásoknak megfelelően (a vonalra nem ráállva) helyezkedjen el. A vizsgázó a személygépkocsival a manővernek megfelelően, szabályosan elhelyezkedve, balra kanyarodási szándékát jelezve, a megfelelő körültekintéssel előremenetben finom sebességtartással, a beálláshoz szükséges íven haladva (a személygépkocsi helyzetétől függő iránymódosításokkal) álljon be a várakozó járművek közé. Beálláskor, korrigáláskor a személygépkocsi mozgásának megfelelő irányba nézzen, valamint előre és oldalra pillantásokkal ellenőrizze a manőver helyességét. Rögzítse kézfékkkel a személygépkocsit, majd hátramenetben álljon ki. A vizsgázónak a manőver végrehajtása alatt mindig a jármű mozgásának megfelelő irányjelzést kell adnia.
- Hibavonalat kell adni, ha
 - a parkolás után nem a parkolóhely közepére helyezte el a járművet;
 - a jármű hossz tengelye nagymértékben eltér a parkolóhely tengelyétől;
 - másodszori javítással sikerült a feladatot végrehajtani.
- M3 - Beállítás várakozóhelyre jobbra hátra 90°-os szögben



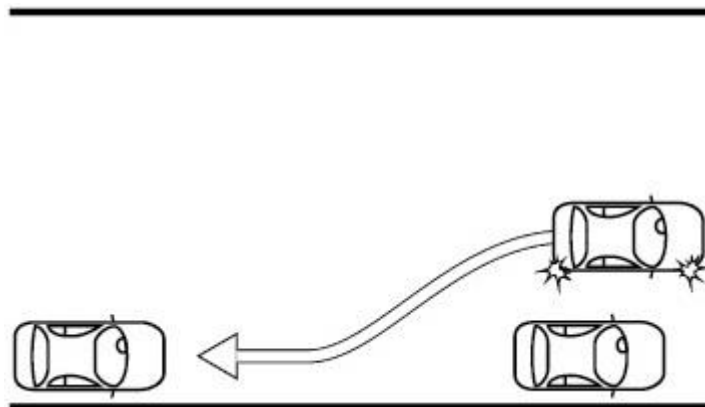
- Követelmény
 - A feladatot két várakozó jármű közé történő parkolással kell végrehajtani úgy, hogy a feladat végrehajtása után a jármű kijelölt várakozó helyen az előírásoknak megfelelően (a vonalra nem ráállva) helyezkedjen el. A vizsgázó a személygépkocsival a manővernek megfelelően, szabályosan elhelyezkedve, jobbra kanyarodási szándékát jelezve, a megfelelő körültekintés után induljon el hátramenetben finom sebességtartással, a beálláshoz szükséges íven haladva (a személygépkocsi helyzetétől függő iránymódosításokkal) álljon be a várakozó járművek közé. Beálláskor, korrigáláskor a személygépkocsi mozgásának megfelelő irányba nézzen, valamint előre és oldalra pillantásokkal ellenőrizze a manőver helyességét. Rögzítse kézfékkal a személygépkocsit, majd előremenetben álljon ki. A vizsgázónak a manőver végrehajtása alatt mindig a jármű mozgásának megfelelő irányjelzést kell adnia.
- Hibavonalat kell adni, ha
 - a parkolás után nem a parkolóhely közepére helyezte el a járművet;
 - a jármű hossz tengelye nagymértékben eltér a parkolóhely tengelyétől;
 - másodszeri javítással sikerült a feladatot végrehajtani.
- M4 - Parkolás úttal párhuzamosan előremenetben



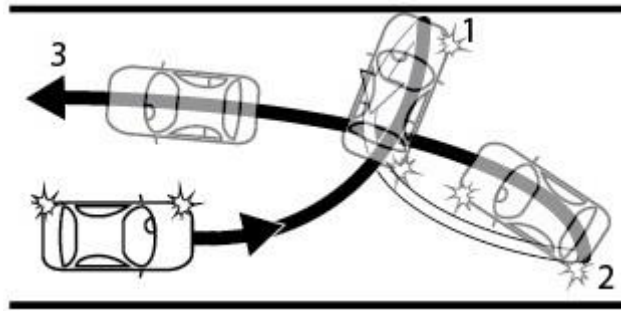
- Követelmény
 - A feladatot két várakozó jármű közé történő parkolással kell végrehajtani úgy, hogy a feladat végrehajtása után a jármű kijelölt várakozó helyen az előírásoknak megfelelően helyezkedjen el. A várakozó jármű-

vek között a távolság kb. 12-15 méter legyen. A helyes várakozási pozíció eléréséhez szükséges esetén tolatással korrigálja a járművet. Beállításkor, korrigálásakor a személygépkocsi mozgásának megfelelő irányba nézzen, valamint előre és oldalra pillantásokkal ellenőrizze a manőver helyességét. Rögzítse kézifékkal a személygépkocsit, majd előremenetben kiállva – a megfelelő irányjelzés alkalmazásával - haladjon tovább. A vizsgázónak a manőver végrehajtása alatt mindig a jármű mozgásának megfelelő irányjelzést kell adnia.

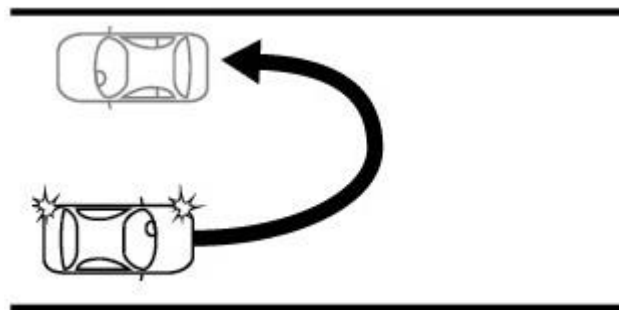
- Hibavonalat kell adni, ha
 - a jármű hossz tengelye nagymértékben eltér a parkolóhely tengelyétől;
 - másodszori javítással sikerült a feladatot végrehajtani.
- M5 - Parkolás úttal párhuzamosan hátramenetben



- Követelmény
 - A feladatot két várakozó jármű közé történő parkolással kell végrehajtani úgy, hogy a feladat végrehajtása után a jármű kijelölt várakozó helyen az előírásoknak megfelelően (a vonalra nem ráállva) helyezkedjen el. A várakozó járművek között a távolság ne legyen több 7 méternél. Beállításkor, korrigálásakor a személygépkocsi mozgásának megfelelő irányba nézzen, valamint előre és oldalra pillantásokkal ellenőrizze a manőver helyességét. Rögzítse kézifékkal a személygépkocsit, majd előremenetben kiállva – a megfelelő irányjelzés alkalmazásával - haladjon tovább. A vizsgázónak a manőver végrehajtása alatt mindig a jármű mozgásának megfelelő irányjelzést kell adnia.
- Hibavonalat kell adni, ha
 - a jármű hossz tengelye nagymértékben eltér a parkolóhely tengelyétől;
 - másodszori javítással sikerült a feladatot végrehajtani.
- M6 - Megfordulás hátramenet közbeiktatásával („Y” megfordulás)



- Követelmény
 - A feladat végrehajtásának helyét úgy kell megválasztani, hogy mindkét oldalon megfelelő hosszúságú járdaszegély legyen, és a vizsgázó egyszeri hátramenettel megfordulhasson. A vizsgázó a személygépkocsival a menetirány szerinti jobb oldalon szándékának jelzése és körültekintés után finom sebességtartással kormányozza a bal oldali szegély felé, majd induljon el hátramenetben jobbra kormányozva a másik járdaszegély felé addig, ahonnan a megállás után előre indulva, balra kormányozva, a megfordulást be tudja fejezni. Megforduláskor a személygépkocsi mozgásának megfelelő irányba nézzen, valamint oldalra és előre pillantásokkal ellenőrizze a manőver helyességét. A vizsgázónak a manőver végrehajtása alatt mindig a jármű mozgásának megfelelő irányjelzést kell adnia.
- Hibavonalat kell adni, ha
 - másodszori javítással sikerült a feladatot végrehajtani.
- M7 - Megfordulás egy ívben („U” megfordulás)



- Követelmény
 - A feladatot olyan helyen kell végrehajtani, ahol az úttest kellően széles az egy ívben történő megforduláshoz. A vizsgázó a személygépkocsival a menetirány szerinti jobb oldalon megfelelően és szabályosan elhelyezkedve jelezze megfordulási szándékát, körültekintés után finom sebességtartással egyenletes kormányzással forduljon meg egy ívben tolatás, illetve megállás nélkül. Megforduláskor a személygépkocsi mozgásának megfelelő irányba nézzen, valamint oldalra és előre pillantásokkal ellenőrizze a manőver helyességét. A vizsgázónak a manőver végrehajtása alatt mindig a jármű mozgásának megfelelő irányjelzést kell adnia.
- Hibavonalat kell adni, ha
 - másodszori javítással sikerült a feladatot végrehajtani.

Forgalmi vezetés a közúti forgalomban

- Elindulás, gyorsítás

- Követelmény
 - Csatolja be a biztonsági övet, és a járművel egyenletesen, a szükséges jelzőberendezéseket, kezelőszerveket az előírásoknak megfelelően használva, körültekintően induljon el.
 - Indulás előtt a külső visszapillantó tükörből, valamint a holtter ellenőrzésével győződjön meg az elindulás veszélytelenségéről.
 - A járdaszegély (úttest széle) mellől kezdett elinduláskor az úttesten haladó járművek számára elsőbbséget kell biztosítani.
 - Az úttestre várakozóhelyről, kapukijárából kihajtáskor az úttesten haladó járműveken kívül a gyalogosoknak (kerékpárúton haladóknak) is elsőbbséget kell adni, valamint irányjelzést kell adnia a forgalomba való bekapcsolódás irányának megfelelően.
 - Kézifékekkel rögzített járművel való elinduláskor a kéziféket úgy kell kiengedni, hogy a jármű hátragurulása az 50 cm-t ne haladja meg.
- Hibavonalat kell adni az alábbi hibák elkövetése esetén:
 - biztonsági övet nem csatolta be;
 - jármű motorját nem képes beindítani;
 - a pedálokat, a kormányt, a kéziféket nem összehangoltan kezeli, (rángat, lefullad).
- Haladási sebesség megválasztása
 - Követelmény
 - A vizsgázó a járművel a forgalomba való bekapcsolódás után a megfelelő sebességfokozatokat használva egyenletesen és dinamikusán gyorsítva vegye fel a forgalom ritmusának megfelelő sebességet, de ne lépje túl az adott járműre és az adott útvonalra megengedett legnagyobb sebességet.
 - Vegye figyelembe a forgalmi, időjárási, látási és az útviszonyokat, továbbá a jármű sajátosságait. Az igénybe vett úttest méretei, burkolata, útburkolati jelek, jelzőablák, jelzőfények, villamos sínek figyelembevételével ismerje fel az úttest típusát, forgalmi rendjét. A körülményektől függően mindig olyan sebességet válasszon, hogy a jármű mozgása a közlekedés többi résztvevőjében ne keltsen bizonytalanságot cselekvési szándéka felől. Tartson biztonságos követési- és oldaltávolságot.
 - A vizsgázó vezetés közben a kezelő és irányító berendezéseket a forgalmi helyzetnek, az elvégzendő manővernek megfelelően összehangoltan kezelje. Érzékelje a pedálokra gyakorolt erők hatását, azokat szükség szerint tudja módosítani.
 - Fel- és visszakapcsoláskor a tengelykapcsoló pedált csak a „gázelvétel” után nyomja be és azután váltson sebességet. Az indító fokozat kapcsolása után a tengelykapcsoló pedált lassabban csúsztatva engedje fel, és ezzel egyidőben fokozatosan adjon gázt, míg a magasabb fokozatok kapcsolásakor ezt a mozgást gyorsabban végezze el, ügyelvén arra, hogy a fokozat kapcsolása után a motor ne rángasson.
 - Sebességváltáskor a járművel ne térjen el a szándékolt haladási iránytól.
 - A vizsgázó a járművel az útkereszteződéseket olyan sebességgel közelítse meg, hogy a helyzet gyors felismerésével eleget tehessen elsőbbségadási kötelezettségének, és e tekintetben másokat a jármű sebességével ne tévesszen meg, valamint szükség esetén meg is tudjon állni.

- Főútvonalon, vagy védett útvonalon haladva az útkereszteződésnél körültekintéssel kell vezetni, felkészülve arra, hogy esetleg lassítani és fékezni kell, vagy irányváltoztatást kell végezni, a főútvonalra vagy védett útvonalra kihajtó jármű miatt.
 - Egyenrangú utak kereszteződésénél az út beláthatóságától függően fékezzen, kapcsoljon vissza, és ha indokolt tovább fékezve (cm-sebességgel, csúsztatott tengelykapcsolóval) haladjon úgy, hogy eleget tehessen az elsőbbségadási kötelezettségének. Ellenőrizze a balról érkező forgalmat is, hogy az onnan érkező járművet, valamint a közlekedő szándékát is felismerhesse.
 - Kijelölt gyalogos átkelőhely közelében, valamint ahol a gyalogosok közlekedésére számítani lehet, a vizsgázó a járművel úgy haladjon, hogy meg tudjon győződni arról, hogy közlekednek-e ott gyalogosok, vagy várható-e, hogy a jármű odaérkezéséig az útestre lépnek. Szükséges mértékben csökkentse a sebességet (fékezzen, ha szükséges kapcsoljon vissza, és fékkészenlétben tartsa a fékpedál felett a lábát), figyelje a gyalogosokat, ha indokolt, további lassítással vagy megállással tegyen eleget elsőbbségadási kötelezettségének. A jármű mozgása legyen összhangban elsőbbségadási szándékával.
- Hibavonalat kell adni az alábbi hibák elkövetése esetén:
 - indokolatlanul és rendszeresen magas fordulatszámon működteti a motort;
 - nem a haladási sebességhez megfelelő fokozatot kapcsol (fel/vissza);
 - nem a forgalmi viszonyoknak megfelelően gyorsít / lassít, vezetése „darabos”;
 - nem a forgalmi-, időjárási-, látási- és útviszonyoknak, valamint a jármű sajátosságainak megfelelő sebesség (indokolatlanul lassan halad);
 - helytelen követési, vagy oldaltávolság a forgalomban, vagy forgalmi okból megállás során.
- Nyomtartás, irányváltoztatás, kanyarodás
 - Követelmény
 - A vizsgázó a járművel a számára megadott útszakaszon az arra vonatkozó közlekedési szabályok figyelembevételével, a jobbra tartás szabályát ésszerűen alkalmazva, továbbhaladási szándékának megfelelő nyomvonalon haladjon. A lehetséges mértékben tartsa be a jobbra tartási kötelezettséget (az út szélén várakozó járművek közé ne hajtson be, mellettük lehetőleg legalább „ajtónyitásnyi” oldaltávolságot tartson). A választott forgalmi sávon belül a forgalom ritmusát vegye fel. Mozgása, nyomtartása mindig legyen összhangban a cselekvési szándékával.
 - Cselekvése legyen előrelátó, kísérje figyelemmel a forgalom többi résztvevőjét (mögöttes forgalmat is), azok mozgását, illeszkedjék be a kialakult forgalom rendjébe.
 - A sávváltoztatásokat irányjelzéssel, kellő körültekintés mellett (a mögöttes és az igénybe veendő sáv forgalma, és a jármű melletti forgalom figyelésével), a megfelelő sebesség megválasztásával határozottan kell végrehajtani.
 - A kikerülést, előzést kellő körültekintés után – ha irányváltoztatással jár – a megfelelő irányjelzést alkalmazva, megfelelő szögben kihúzódván, határozottan hajtson végre. Az előzendő jármű mellett, illetve a kike-

- rülendő álló jármű, vagy egyéb akadály és a gyalogosok mellett biztonságos oldaltávolságot tartson.
- A biztonságos oldaltávolság megválasztásakor vegye figyelembe a saját és a közlekedési partnerek járműveinek sebességét, az úttesten haladó gyalogosok mozgását, a járművek menettulajdonságait és egyéb jellemzőit (pl. pótkocsis szerelvény, állati erővel vont jármű, egy nyomon haladók, stb.), az út-, időjárási és látási viszonyokat (síkos, sáros, gödörös út, oldalszél, stb.).
 - A kanyarodásokat a kanyarodás szabályainak betartásával, a közúti jelzések figyelembevételével hajtsa végre. Kanyarodási szándékát kellő körültekintés után előbb irányjelzővel jelezze, és csak azután fékezzen, illetve készüljön fel a manőverre. Ha előzetesen nem kötelező megállni, fékezés után kapcsoljon vissza, használja a motorféket, szükség szerint tovább fékezzen, és csak akkor gyorsítson ismét, ha meggyőződött a kanyarodás veszélytelenségéről. Vegye figyelembe az útkereszteződés és a járművének (más járműnek) a jellemzőit.
 - Kanyarodáskor a kormánykereket folyamatosan, ha szükséges egymást váltó kezekkel a kanyar ívének és a jármű sebességének megfelelően forgassa. Ha a forgalmi helyzet úgy kívánja, hogy csak nagyon lassan (cm-menettel lehet) haladni, a tengelykapcsolót csúsztassa.
 - Útkereszteződés előtt a forgalmi rendet figyelembe véve a kanyarodási szándékának megfelelően soroljon be. Ha a besorolás irányváltoztatással (sávváltoztatással) jár, azt az ide vonatkozó szabályok betartásával hajtsa végre.
- Hibavonalat kell adni az alábbi hibák elkövetése esetén
 - kormányfogása, iránytartása bizonytalan, helytelen, helytelen;
 - jobbra tartás okán a parkoló járműveket „szlalomozva” kerülgeti;
 - szabályos területen, de helytelen íven kanyarodik;
 - helytelenül fék, irányjelző sorrendet használ;
 - mögöttes és a jármű melletti forgalmat nem rendszeresen ellenőrzi;
 - kihúzóadás meredeken, hirtelen kormánymozdulattal (kikerülés, előzés, sáv változtatás során);
 - az előtte lévő akadályt nem veszi kellő időben észre;
 - kanyarodásra kínálkozó alkalmat nem használja ki;
 - besorolás késve;
 - téves besorolás, szabályos továbbhaladás;
 - az úttesten lévő vizet, sarat gyalogosra, kerékpárosra fröcsköli.
 - Helyzetfelismerés, közúti jelzések figyelembevétele, jelzések adása, észlelése
 - Követelmény
 - A vizsgázó ismerje fel az úttest típusát, forgalmi rendjét, a rá vonatkozó közúti jelzéseket és azoknak megfelelően közlekedjen a járművel.
 - Útkereszteződéshez közeledve tudnia kell, hogy haladási irányának megfelelően mi szabályozza az áthaladási elsőbbséget, a besorolást, a jobbra, vagy balra bekanyarodást.
 - A helyzet gyors áttekintésével győződjön meg arról, hogy ki és hogyan (lassítással vagy megállással) kötelezett az elsőbbségadásra.
 - Elsőbbséggel rendelkező útvonalon, az útkereszteződés felé haladva fel kell ismernie az elsőbbségi viszonyát („Főútvonal” illetve az „Útkereszteződés alárendelt úttal” jelzőtábla). Az elsőbbségről lemondhat a vizsgázó, ha ezzel a forgalom többi résztvevőjének segíteni lehet. Le

kell mondani az elsőbbségről minden olyan esetben, amikor balesetveszélyt, vagy balesetet kell megelőzni, illetőleg elhárítani.

- Ha az útkereszteződésben jelzőlámpás forgalomirányítás van, vagy a forgalmat rendőr irányítja, akkor annak jelzéseinek megfelelően kell cselekedni.
- Ha a forgalmat fényjelző készülékkel irányítják, a vizsgázó zöld jelzésnél győződjön meg arról, hogy az áthaladási, kanyarodási lehetőség valóban biztosított-e.
- A vizsgázónak tudnia kell, hogy mi a különbség a kör-, és a nyíl alakban világító zöld jelzés, valamint a kiegészítő fényjelzés között, mi a teendője jobbra és balra kanyarodás esetén.
- A fényjelző készülék sárga jelzésére a járművével álljon meg, ha a jelzést féktávolságon kívül kapja és ha a kereszteződés előtt biztonságosan meg tud állni. Ha a sárga jelzést féktávolságon belül kapja, törekedjen a kereszteződés mielőbbi elhagyására.
- A fényjelző készülék piros jelzésére álljon meg.
- Piros-sárga jelzés esetén járművével a kereszteződéshez közeledve – a közlekedési partnerek mozgását is figyelve – sebességét tartva (esetleg csökkentve) várja meg a zöld jelzést, és ha lehet megállás nélkül folytassa útját. Álló jármű esetén készüljön fel az indulásra, hogy zöld jelzésre egyenletesen, rángatás mentesen, gyorsítva tudjon elindulni.
- A fényjelző készülék villogó sárga jelzésénél fokozott óvatossággal és körültekintéssel közelítse meg járművével a veszélyes helyet, vagy útkereszteződést. A veszély jellegétől függően cselekedjen, készüljön fel az esetleges megállásra is!
- A kereszteződésben, ha a forgalmat nem rendőr és nem is fényjelző készülék irányítja, akkor a közúti jelzőtáblák az irányadóak, vagy az egyenrangú utak kereszteződésére vonatkozó szabályok a meghatározóak. Ha az útkereszteződés előtt „Állj! Elsőbbségadás kötelező” tábla van elhelyezve, akkor megállásra felkészülten kell a kereszteződést megközelíteni.
- Útkereszteződés esetén meg kell állni a kötelező megállás helyét jelző vonalnál (a vonal előtt), annak hiányában az útkereszteződésbe való behajtás előtt. A keresztező jármű forgalom elsőbbségének biztosítása után kellő körültekintéssel kell elindulni.
- Meg kell győződni arról, hogy a védett útvonalon haladnak-e járművek és elsőbbségüket – szükség esetén – ismételt megállással is meg kell adni. A kötelező megállás helyét jelző vonal hiányában ott kell megállni, ahonnan a keresztező forgalmat már látja, de nem zavarja (illetőleg akadályozza), és az elsőbbség megadása után biztonságosan folytathatja útját.
- Ha az útkereszteződés előtt „Elsőbbségadás kötelező” jelzőtábla van elhelyezve, akkor a kereszteződést úgy kell megközelíteni, hogy a keresztező járműforgalom és a kijelölt gyalogos-átkelőhelyen haladó gyalogosok számára – ha kell megállással is – elsőbbséget tudjon adni.
- Kijelölt gyalogos-átkelőhely felé a járművel úgy haladjon, hogy szükség esetén megállással is biztosítani tudja a gyalogosok elsőbbségét, és e tekintetben őket a jármű sebességével ne tévessze meg. A kijelölt gyalogos átkelőhelyen való áthaladáskor, illetve a megállás utáni elinduláskor a gyalogosok és a jármű között – a gyalogosok folyamatos ha-

ladására számítva – mindig kellő és biztonságos távolság legyen. Fokozott figyelemmel kísérje mozgásukat, magatartásukat, csak akkor gyorsítson, ha a kijelölt gyalogos átkelőhelyet, a „gyalogosok vonalát” elhagyta.

- Útkereszteződésben való kanyarodás közben a vizsgázó adjon elsőbbséget az azon úton áthaladó gyalogos számára, amelyre a járművel kanyarodik.
- A vizsgázó járművével vasúti átjáróhoz közeledve, annak jellegétől és beláthatóságától függően a vonatkozó jogszabályok figyelembevételével csökkentse sebességét, fénysorompó esetén a villogó fehér jelzésnél is csak azután hajtson rá a vasúti átjáróra, ha az áthaladás veszélytelenségéről meggyőződött.
- A vizsgázó alkalmazza a jármű kivilágítására vonatkozó előírásokat.
- Az irányjelző működéséről az ellenőrző lámpa (hang) segítségével kell meggyőződni, majd figyelni, hogy azt mások is észrevették-e, és a jelzésre megfelelő módon reagáltak-e.
- Ha a vizsgázó elsőbbségéről lemond, a járművel úgy mozogjon, hogy annak sebessége összhangban legyen az elsőbbségadási szándékával. A vizsgázónak észre kell vennie a közlekedő partnerek hang-, fény-, vagy kézjelzését.
- Hibavonalat kell adni az alábbi hibák elkövetése esetén
 - a kereszteződés előtt – a körülményekhez képest – túlságosan távol kezd lassítani;
 - közlekedési helyzetet lassan ismeri fel;
 - forgalmi okból nem célszerű helyen áll meg a helyzet felismeréséhez;
 - közúti jelzésekre kissé késve, de helyesen reagál;
 - piros-sárga jelzésnél nem készül fel az indulásra;
 - tilos jelzésnél a tengelykapcsolót indokolatlanul használva, sebességbe kapcsolva áll;
 - járdán lévő gyalogosokat az úttestre „csalogatja”;
 - irányjelzés nem kellő időben, vagy nem kellő ideig;
 - nem győződik meg arról, hogy jelzéseit észlelték-e a közlekedő partnerek;
 - a közlekedési partnerek jelzéseire nem megfelelően reagál (lassan, de még időben reagál);
 - járművek kivilágítására vonatkozó előírásokat NEM, vagy helytelenül alkalmazza.
- Lassítás, megállás
 - Követelmény
 - A vizsgázó a járművet mindig az út-, látási- és forgalmi viszonyoknak megfelelően lassítsa. A lassítást gördülő fékezéssel hajtja végre. Használja a visszatartó féket (motorféket). A vizsgázó tartsa be a lassítás (megállás) helyes technikai sorrendjét, amely fékezés, majd ha szükséges a tengelykapcsoló pedál benyomása, „finom” megállás. A forgalomból való „kiálláskor” kellő körültekintés mellett kapcsolja az irányjelzőt, és csak ezután kezdjen fékezni.
 - Hibavonalat kell adni az alábbi hibák elkövetése esetén
 - fékpedált (fékkart) nem a szükséges erővel nyomja, fékezőerőt nem képes módosítani, lassítása nem egyenletes;
 - üresben” gurul, megállás előtt kiveszi sebességből a váltót.

- Forgalmi körülmények között elvégzendő egyéb feladatok
 - Követelmény
 - A vizsgázó a járművel annak sajátosságaitól függően végezze el a meghatározott manőverezési feladatokat.
 - A közúti közlekedés szabályainak betartása mellett – a manővertől függően – közlekedés más résztvevőinek legfeljebb a zavarásával, illetve szükség esetén a rövid ideig történő akadályozásával lehet a feladatokat végrehajtani.
- Forgalmi szabályok gyakorlati alkalmazása
 - Követelmény
 - A vizsgázó a közlekedés általános rendelkezéseit a közúti jelzéseket, a járműközlekedésre vonatkozó szabályokat ismerje, tudja a gyakorlatban alkalmazni, és azoknak megfelelően közlekedjen. Itt kell értékelni és minősíteni azoknak a szabályoknak megfelelő műveletek, vagy manőverek végrehajtását, amelyek a korábbi minősítési pontoknál nem szerepeltek.
 - Az értékeléskor a konkrét helyzetekben elkövetett hibákat, pontatlanul vagy helytelenül végrehajtott műveleteket, manővereket a szabálytalanság mértékétől függően kell mérlegelni.

A vizsgáztatás személyi feltételei

A vizsgatárgy vizsgáztatásához szükséges képesítés, végzettség:

- 1995.07.01. előtt szerzett közúti járművezetői vizsgabiztosi képesítés „GY” szakra és érvényes „B” kategóriás vezetői engedély, vagy
- 1995.07.01. és 2011.11.30. között szerzett, „B” kategóriára érvényes vizsgabiztosi képesítés és érvényes „B” kategóriás vezetői engedély, vagy
- 2011.11.30-át követően indult közúti járművezető vizsgabiztosi szaktanfolyamon szerzett közúti járművezetői vizsgabiztosi alapképesség és érvényes „B” kategóriás vezetői engedély,
- 2022.08.05-ét követően indult közúti járművezető vizsgabiztosi szaktanfolyamon szerzett közúti „B” kategóriás járművezetői vizsgabiztosi képesítés és érvényes „B” kategóriás vezetői engedély.

A vizsgáztatás tárgyi feltételei

A vizsgát „B” kategóriás járművezető képzésre érvényes oktatójármű-igazolással, érvényes forgalmi engedéllyel és kötelező felelősségbiztosítással rendelkező járművön, valamely előzetesen meghatározott forgalmi vizsga kiindulási helyről indulva lehet végrehajtani.

A vizsgáztatás egyéb feltételei

A vizsgára bocsátás feltétele a „B” kategóriás tanfolyam elméleti vizsgatárgyának sikeres teljesítése, valamint a „B” kategóriás tanfolyam gyakorlati képzésére vonatkozóan meghatározott minimális óraszám igazolt elvégzése.

VIII. Átmeneti rendelkezések

A 2023. augusztus 24. és 2023. szeptember 4. között megtartott vizsgák esetén a tanterv előírásait az alábbi eltérésekkel kell alkalmazni:

- a számítógépes elméleti vizsgák esetén a vizsga időtartama kérdésenként 1 perc,
- gyakorlati vizsgák esetén a vizsga értékelését a közúti járművezetők és a közúti közlekedési szakemberek vizsgáztatásához előírt bizonylati album átmeneti rendelkezéseiben meghatározott, az adott kategóriára és vizsgatípusra vonatkozó minősítőlapokon feltüntetett sikertelenségi okok és hibavonalak alapján kell végezni.