



ÉPÍTÉSI ÉS KÖZLEKEDÉSI  
MINISZTERIUM

**TANTERVI ÉS VIZSGAKÖVETELMÉNYEK**

**A „C1E” kombinált kategóriás járművezető-képző tanfolyamok számára**

**2023.**

A közlekedési igazgatási feladatokkal összefüggő hatósági feladatokat ellátó szervek kijelöléséről szóló 382/2016. (XII. 2.) Korm. rendelet 4. § (2) 27) pontjában kapott felhatalmazás alapján a „C1E” kombinált kategóriás tanfolyam tantervét és vizsgakövetelményeit az alábbiakban határozom meg.

Budapest, 2023. szeptember 13.

Lázár János építési és közlekedési miniszter nevében és megbízásából:

Mikulás Róbert  
főosztályvezető

## **5. változat**

Készítette:

Építési és Közlekedési Minisztérium

Közlekedésért Felelős Államtitkárság

Közlekedési Hatósági Ügyekért Felelős Helyettes Államtitkárság

Közúti Gépjármű-közlekedési Hatósági Főosztály

Hatályos: 2023. szeptember 14.

## Tartalomjegyzék

Tartalomjegyzék.....	3
I. A képzés célja, feladata, követelményrendszere .....	4
II. A képzéssel kapcsolatos adatok .....	5
III. Óraterv.....	6
A. „C1E” kombinált kategóriás képzés.....	6
IV. Általános módszertani útmutató a képzéshez.....	7
V. Tantárgyak tantervi és módszertani útmutatója .....	8
A. Közlekedési alapismeretek .....	8
B. Járművezetés elmélete .....	11
C. Szerkezeti és üzemeltetési ismeretek .....	13
D. Vezetési gyakorlat .....	15
VI. Vizsgakövetelmények .....	19
A. A „C1E” kombinált kategóriás képzés vizsgatárgyai.....	19
VII. Vizsgatárgyak vizsgakövetelményei .....	20
A. Közlekedési alapismeretek .....	20
B. Szerkezeti és üzemeltetési ismeretek .....	21
C. Rutin vizsga.....	22
D. Forgalmi vezetés .....	29

## **I. A képzés célja, feladata, követelményrendszere**

### **A képzés célja**

A „C1E” kombinált kategóriás tanfolyamra jelentkezőket olyan járművezetőkké képezni, akik képesek önállóan, biztonságosan, kulturáltan, a szabályokat betartva, a környezetet kímélve közlekedni, és a megszerzett vezetői engedély birtokában járművezetőként szerzett tapasztalataikat felhasználva továbbfejlődni. A képzés során kiemelt célként kell figyelembe venni a gépkocsivezető vonatkozásában a közúti közlekedés mai kornak megfelelő követelményrendszerét. Tudatosítani kell a gépkocsivezető személyes felelősségét, a közlekedésben rá háruló feladatokat, különös tekintettel a járműszerelvény sajátosságaira.

### **A képzés feladata, követelményrendszere**

A felkészítés keretében mindazon ismeretek, jártasságok és készségek elsajátításának lehetőségét biztosítani, melyek a fenti cél eléréséhez szükségesek, ide értve:

- a közlekedés zavartalanságának elősegítése érdekében a jogszabályok helyes alkalmazásának az elsajátítását,
- a közúti közlekedésben rejlő veszélyek felismerését és helyes megítélését,
- a jármű feletti uralom birtokában a folyamatos és biztonságos közúti közlekedést és az esetlegesen kialakuló veszélyhelyzetre a megfelelő módon való reagálást,
- a közlekedési partnerek – különösen a fokozottan veszélyeztetettek – biztonságának szem előtt tartását,
- a jármű külön jogszabályban előírt ellenőrzését, a közlekedésbiztonságot veszélyeztető műszaki hiba felismerését és a továbbhaladás lehetőségéről való helyes döntést.

## II. A képzéssel kapcsolatos adatok

1. A képzés megnevezése: „C1E” kombinált kategóriás járművezető-képzés
2. A képzést előíró jogszabályok
  - 2.1. A közúti közlekedésről szóló 1988. évi I. törvény
  - 2.2. A közúti járművezetők és a közúti közlekedési szakemberek képzésének és vizsgáztatásának általános szabályairól szóló 179/2011. (IX. 2.) Korm. rendelet
  - 2.3. A közúti járművezetők és a közúti közlekedési szakemberek képzésének és vizsgáztatásának részletes szabályairól szóló 24/2005. (IV. 21.) GKM rendelet
3. A képzés minimális időtartama

Sorszám	A tanfolyam megnevezése	Minimálisan kötelező óraszám
1.	„C1E” kombinált kategóriás tanfolyam	26 óra*

\* Az óraszám előírás az elméleti és a gyakorlati képzés minimálisan teljesítendő óraszámát tartalmazza, amelyben az elméleti képzés tanteremben történő megvalósítása értendő. Az e-learning rendszerű oktatás keretében szervezett tanfolyamokon a hallgatók egyéni haladási időigénye határozza meg az egyes tantárgyakra fordítandó időt.

### III. Óraterv

#### A. „C1E” kombinált kategóriás képzés

Tantárgy típusa	Tantárgyak	Minimálisan kötelező óraszám
Elmélet	Közlekedési alapismeretek <sup>1)</sup>	3
	Járművezetés elmélete <sup>1)</sup>	3
	Szerkezeti és üzemeltetési ismeretek <sup>1)</sup>	4
Gyakorlat	Vezetési gyakorlat <sup>2)</sup>	12

1) A „Közlekedési alapismeretek”, a „Járművezetés elmélete” és a „Szerkezeti és üzemeltetési ismeretek” tantárgyak összes (együttes) óraszámja minimálisan 14 óra, a „Minimálisan kötelező óraszám” az egyes tantárgyakra minimálisan fordítandó óraszámokat jelölik. A tantárgyak tényleges óraszámait a képző szerv határozza meg az adott tanulói igények alapján úgy, hogy az egyes tantárgyak minimális óraszámaira és tantárgyak összes (együttes) óraszámára vonatkozó előírások is teljesüljenek.

2) A vezetési gyakorlatra minimálisan előírt óraszámok közül:

- minimálisan 4 órát rutin vizsgára felkészítő vezetésként,
- minimálisan 4 órát városi forgalomban,
- minimálisan 4 órát országúti forgalomban

kell teljesíteni.

#### **IV. Általános módszertani útmutató a képzéshez**

Az igények figyelembevételével a tantervben megjelölnél nagyobb óraszámokban is oktathatók az egyes témakörök, az itt szereplő óraszámokat kötelezően előírt minimumnak kell tekinteni. A tanfolyam során figyelembe kell venni az utóbbi évek közlekedési gyakorlatát, a pozitív és negatív jelenségeket, a jellemző közlekedési balesetek okait, a bíróságok állásfoglalásait. Törekedni kell, hogy a képzés az értelemre és az érzelemre egyaránt hasson, igazolja, hogy a jogkövető viselkedésnek előfeltétele a szabályok ismerete és annak belátása, hogy ezek a szabályok jók és hasznosak.

Az elméleti tantárgyak eredményes oktatásához nélkülözhetetlen a változatos módszerekkel végzett szemléltetés. A videoprogramok, falitábla-sorozatok mellett javasoljuk egyéb eszközök: modellek, makettek, metszetek, valós szerkezetek, számítógépes animációk stb. felhasználását.

A tanfolyamot meghirdető képzőszervek nyújtsanak segítséget az egyéni tanuláshoz, adjanak írásbeli tájékoztatást a felkészüléshez, amely tartalmazza:

- az önálló tanulás ajánlott ütemtervét,
- a tananyag feldolgozásának elősegítését szolgáló tanulás-módszertani tanácsokat,
- a tanuláshoz felhasználható segédanyagok (könyv, jegyzet, ellenőrző kérdések) beszerzésének helyeit.

## V. Tantárgyak tantervi és módszertani útmutatója

### *A tantárgyak felsorolása*

#### A. Közlekedési alapismeretek

##### *Módszertani útmutató*

A közúti közlekedés szabályairól szóló 1/1975. (II.5.) KPM-BM rendelet (KRESZ) szabályozza a közlekedési partnerek közötti együttműködést, valamint a tanúsítandó fontosabb magatartási szabályokat.

A szabályismeret tanításának feladata, hogy a tanulók jól érthető ismereteket kapjanak a forgalomban résztvevők jogairól és kötelezettségeiről.

A közlekedési szabályok időközben módosulhatnak, illetve ismételten értelmezésre szorulhatnak, ezért fel kell kelteni a hallgatókban az igényt a folyamatos önképzésre is.

A tananyag megértéséhez nélkülözhetetlen a szemléltetés. A pontos és világos képzetek kialakítása, az utasítások és tilalmak megértése annál mélyebb és maradandóbb, minél több érzékszervet mozgósítunk ennek érdekében.

A tantárgy tanításának célja, hogy a tanulók a tanfolyam elvégzése után minden helyzetben tudják, hogy a közúton milyen kötelezettségeik vannak és ezek alapján helyesen döntsenek a további teendőikről.

Az egyes fogalmakat, jelzéseket, szabályokat a közlekedés folyamata szerint felépített rendszerben, akkor és ott kell ismertetni, ahol, és amikor arra először szükség van, s mindig csak annyit kell ismertetni, amennyi az adott részhez kapcsolódik. Így a jogszabály valamely adott paragrafusában található szabály együttes akár részenként különböző fejezeteknél tárgyalandó, s egy-egy fejezetben a jogszabály különböző paragrafusaiiba foglalt szabályok jelenhetnek meg.

##### *Tárgyi feltételek*

- Tantermi oktatás esetén a tanfolyam létszámának megfelelő tanterem, falitablók, multimédiás oktatástechnológiai eszköz.
- E-learning rendszerű oktatás esetén a képzésnek megfelelő, tanúsított és minősített e-learning keretrendszer és tananyag.

##### *Személyi feltételek*

A tantárgy oktatásához szükséges képesítés, végzettség:

- „Közlekedési ismeretek” szakon szerzett közúti járművezető szakoktatói képesítés, vagy
- 2011. 11. 30-át követően indult közúti járművezető szakoktatói szaktanfolyamon szerzett közúti járművezető szakoktatói képesítés.

##### *Részletes tanterv*

Az oktatás során az alább felsorolt ismeretanyagot kell bemutatni.

##### Ismeretanyag

- Bevezető
  - Alapelvek a közlekedésben
    - az útnak és környezetének védelme, rongálásának tilalma,
    - a telephelyen – közforgalom előtt elzárt magánúton – való közlekedés.
- A közlekedés feltételei



- A járműszerelvény vezetésének személyi feltételei
- A vezetési- és a pihenő időszakokra vonatkozó szabályok
- Az analóg és a digitális tachográf használatára vonatkozó előírások
- A járműszerelvény közlekedésben való részvételének egyes feltételei
- A járműszerelvény tömegére és méreteire vonatkozó szabályok, az útvonalengedély.
- Elindulás előtti teendők
  - A járműszerelvény ellenőrzése, a járművezető és az üzembentartó felelőssége
  - Teherszállítás, a járműtartozékok, rakodási eszközök ellenőrzése
  - Az utasok kényelme és biztonsága
    - személyszállítás,
    - a vezető felelőssége az utas szállításnál.
- Közlekedés járműszerelvény
  - Elindulás
  - Haladás az úton
    - az úttesten való közlekedés általános szabályai,
    - a legsérülékenyebb közlekedők (gyermekek, kerékpárosok, mozgássérültek, időskorúak) biztonságának védelme.
  - Sebesség
    - a járműszerelvény megengedett legnagyobb sebessége, legkisebb sebesség,
    - a sebesség megválasztását meghatározó további tényezők különös tekintettel a közúti jelzőtáblákra, jelzésekre, elsőbbségi szabályokra.
  - Követési távolság
    - lakott területen kívül a különleges követési távolság tartása.
  - Előzés
    - összefoglaló áttekintés a manőverre vonatkozó jogszabályi előírásokról,
    - a járműszerelvénnyel történő előzés sajátosságai, előzési tilalmak.
  - Haladás párhuzamos közlekedésre alkalmas úttesten
    - jobbra tartási kötelezettség és módosulásai,
    - előzés párhuzamos közlekedésre alkalmas úttesten.
  - Behajtási tilalmak
    - a járműszerelvényre vonatkozó behajtási tilalmak (általános és egyes járműszerelvényekre vonatkozó behajtási tilalmak, különböző útvonal-típusok, korlátozott forgalmú övezet, lakó-pihenő övezet, kötelező legkisebb sebesség, méret- és súlykorlátozások).
  - Besorolás a bekanyarodás előtt hosszú, nagyméretű járműszerelvénnyel, a villamospálya igénybevételének szabályai
    - jobbra bekanyarodás,
    - balra bekanyarodás,
    - segítő személy igénybevétele a bekanyarodáshoz,
    - összefoglaló áttekintés az útkereszteződésben érvényes elsőbbségi szabályokról.
  - Körforgalom
    - behajtás, elsőbbség, tilalmak,
    - párhuzamos közlekedés a körforgalomban,
    - kihajtás.
  - Megállás, várakozás
    - a járműszerelvényekre vonatkozó speciális szabályok,
    - veszélyes anyagot szállító járművek,

- összefoglaló áttekintés a megállási, várakozási tilalmakról.
  - Figyelmeztető jelzést használó járművek
    - a figyelmeztető jelzést használó járműszerelvényekre vonatkozó speciális szabályok.
- A közlekedés különleges helyzetei
  - Közlekedés éjszaka és korlátozott látási viszonyok között
    - a forgalomban részt vevő és az álló járművek kivilágítása,
    - a fényvisszaverő mellény használata,
    - a járművön túlnyúló rakomány megjelölése éjszaka és korlátozott viszonyok között.
  - Műszaki hiba, közúti baleset
    - teendők a forgalomban részt vevő járműszerelvény meghibásodása esetén,
    - továbbhaladási tilalmak és korlátozások,
    - eljárás műszaki hiba esetén, autópályán, vasúti átjáróban,
    - az elromlott járműszerelvény vontatása, vontatási sebesség,
    - az elromlott járműszerelvény elhelyezése és megjelölése, a járműszerelvények eltávolítása,
    - eljárás baleset esetén és az elvégzendő intézkedések,
    - eljárás veszélyes anyag szállítása során előálló rendkívüli veszély esetén.
- Másként közlekedők
  - Pótkocsit vontatók
    - mezőgazdasági vontatóból és könnyű pótkocsiból álló járműszerelvény,
    - lassú járműből és egy pótkocsiból álló járműszerelvény.
  - Veszélyes anyagot szállítók
  - Gyalogosok
  - Kerékpárosok.

## **B. Járművezetés elmélete**

### ***Módszertani útmutató***

A tantárgy tanításának célja a jelöltek „C1” kategóriás gépkocsivezetői ismereteire és tapasztalataira támaszkodva egyrészt a járművezetési gyakorlat közvetlen megalapozása a technikai kezelés, a vezetéstechnika és a közlekedési taktika tárgyköreinek tanításával, másrészt a jelöltek felkészítése olyan helyzetekre, melyeket a járművezetési gyakorlatok során nem, vagy csak nagyon esetlegesen, véletlenszerűen ismerhetnek meg (például közlekedés különleges körülmények között, veszélyhelyzetek stb.).

Mindezekhez megfelelő elméleti alapot is szükséges, de a fő hangsúlyt a gyakorlatban közvetlenül alkalmazható ismeretekre kell helyezni. Igen lényeges a tantárgy szemléletformáló szerepe is. Olyan vonzó közlekedési magatartásmódokat kell megismertetni a tanulókkal, melyek érzelmi alapú elfogadása hosszú távon biztosítja a közlekedési folyamatba való konfliktusmentes beilleszkedését.

A „C1” kategóriás járművezető-képző tanfolyam tananyagának ismerete nélkülözhetetlen a tantárgy elsajátításához, és az a vizsgakövetelménynek is része. Ezt a tananyagot azonban a tanterv nem tartalmazza. Az ismeret felújítás mértékét, módját, tartalmát a szakoktató határozza meg.

### ***Tárgyi feltételek***

- Tantermi oktatás esetén a tanfolyam létszámának megfelelő tanterem, falitablók, multimédiás oktatástechnológiai eszköz.
- E-learning rendszerű oktatás esetén a képzésnek megfelelő, tanúsított és minősített e-learning keretrendszer és tananyag.

### ***Személyi feltételek***

A tantárgy oktatásához szükséges képesítés, végzettség:

- „Közlekedési ismeretek” szakon szerzett közúti járművezető szakoktatói képesítés és érvényes „C1E” kombinált kategóriás vezetői engedély, vagy
- „Műszaki ismeretek” szakon szerzett közúti járművezető szakoktatói képesítés vagy annak megfelelő végzettség és érvényes „C1E” kombinált kategóriás vezetői engedély, vagy
- „Járművezetési gyakorlat” szakon szerzett közúti járművezető szakoktatói képesítés és érvényes „C1E” kombinált kategóriás vezetői engedély, vagy
- 2011. 11. 30-át követően indult közúti járművezető szakoktatói szaktanfolyamon szerzett közúti járművezető szakoktatói képesítés és érvényes „C1E” kombinált kategóriás vezetői engedély.

### ***Részletes tanterv***

Az oktatás során az alább felsorolt ismeretanyagot kell bemutatni.

#### Ismeretanyag

- A pótkocsi csatlakoztatása, a járműszerelvények mozgása
  - A pótkocsi csatlakoztatása
    - a vontatás feltételei,
    - a pótkocsi fel- és lekapcsolása.
  - A járműszerelvények mozgása egyenes menetben, bekanyarodáskor és hátramenetben
    - pótkocsis szerelvény,
    - nyerges szerelvény és a csuklós járművek mozgása.

- A járműszerelvény és az út kapcsolata
  - Gyorsítás, lassítás, fékezés
    - a gyorsítóképesség és a vontató teljesítménye közötti összefüggés,
    - a tengelyterhelések alakulása,
    - menetstabilitás gyorsításkor és fékezéskor, fékezés, blokkolási sorrend, becsuklás, rátolás, ostorozás.
  - Kanyarodás, oldalszél, borulás
    - erőhatások a járműszerelvényre,
    - a kanyarvétel módja járműszerelvénnel (nyomvonal, sebesség),
    - a járműszerelvény fékezése kanyarban,
    - a tartályos felépítmény viselkedése,
    - borulás és stabilitás.
  - Emelkedő, lejtő
    - erőhatások a járműszerelvényre,
    - haladás emelkedőn és lejtőn (hosszantartó fékezés).
- A járműszerelvény vezetése
  - a rakomány elhelyezése a járműszerelvényen,
  - kiegészítések a forgalomban való részvételhez,
  - a járműszerelvények közlekedése különleges körülmények között,
  - a hólánc használata.
- Energiatakarékos és környezetkímélő vezetéstechnika
  - Energiatakarékosság
    - járműtípus gazdaságossága,
    - műszaki tényezők,
    - környezeti tényezők,
    - vezetéstechnikai tényezők.
  - A környezetkímélés lehetőségei
    - a környezetkárosító hatások,
    - környezetkárosítás menet közben,
    - környezetkárosítás elkerülésének lehetőségei karbantartáskor.

## C. Szerkezeti és üzemeltetési ismeretek

### *Módszertani útmutató*

A tantárgy tanításával meg kell alapozni a jármű biztonsági ellenőrzését és az összefüggések megvilágításával elő kell segíteni a járműszerelvény technikai kezelésének későbbi hatékony elsajátítását.

Ennek érdekében világos ismereteket kell adni a járműszerelvény szerkezetéről és működéséről. Az elméleti tananyagnak a gyakorlatra kell irányulnia, az üzemeltetési tudnivalóknak kiemelt jelentőséget kell biztosítani.

A környezet védelmével kapcsolatos feladatokra valamennyi téma kapcsán ki kell térni, a környezetvédő szemléletmódjának a teljes tantárgy tanítását át kell hatnia.

### *Tárgyi feltételek*

- Tantermi oktatás esetén a tanfolyam létszámának megfelelő tanterem, falitablók, multimédiás oktatástechnológiai eszköz.
- E-learning rendszerű oktatás esetén a képzésnek megfelelő, tanúsított és minősített e-learning keretrendszer és tananyag.

### *Személyi feltételek*

A tantárgy oktatásához szükséges képesítés, végzettség:

- „Műszaki ismeretek” szakon szerzett közúti járművezető szakoktatói képesítés vagy annak megfelelő végzettség, vagy
- 2011. 11. 30-át követően indult közúti járművezető szakoktatói szaktanfolyamon szerzett közúti járművezető szakoktatói képesítés.

### *Részletes tanterv*

Az oktatás során az alább felsorolt ismeretanyagot kell bemutatni.

#### Ismeretanyag

- A járműszerelvény felépítése
  - a vontató és a pótkocsi alváza (teljes és félpótkocsi),
  - a felépítmény: fix, billenthető, különleges (autó-, hajó-, konténer-, panel-, áruszállító), tartály,
  - a raktér billentő szerkezete, működtetése,
  - a vonószerkezetek kialakítása, működtetése (vonóhorgos, csapos vonófej, nyeregszerkezet),
  - a vázszerkezet, a felépítmény ellenőrzése és karbantartása.
- A futómű
  - a kerekek, a kerekek felfüggesztése és rugózása,
  - félpótkocsi támasztólábakkal,
  - lengéscsillapítók,
  - ellenőrzés, karbantartás.
- A járműszerelvények kormányzása
  - A kormányzás geometriája (vonórudas, forgózsámolyos és félpótkocsik esetén)
  - A járműszerelvények kormányzásában részt vevő alkatrészek
  - Ellenőrzés, üzemeltetés, karbantartás.
- A fékberendezések
  - A pótkocsik üzemifék-berendezése
    - a mechanikus ráfutófék szerkezete és működése,

- az egyvezetékes, a kétvezetékes és az egy plusz kétvezetékes légfék szerkezete, működése, kapcsolása,
    - pótkocsi elektronikus fékrendszerek (EBS),
    - a fékberendezések ellenőrzése és karbantartása.
  - A pótkocsi rögzítőfékezése
    - a járműszerelvény rögzítőfékezése,
    - a lekapcsolt pótkocsi rögzítése mechanikus működtetésű és rugóerőtárolós rögzítőfékkel.
  - A pótkocsi fékerő-módosítók
    - a kézi állítású fékerő-korlátozó ellenőrzése,
    - a fékerőszabályzók (mechanikus, pneumatikus).
  - A pótkocsi tartós fékezése
    - elektromos örvényáramú fék,
    - hidrodinamikus fék.
  - A blokkolásgátló (ABS)
    - működési elve,
    - a működés ellenőrzése.
- Világító- és jelzőberendezések
  - világító- és jelzőberendezések,
  - villamos csatlakozók,
  - visszajelző lámpák,
  - ellenőrzés, karbantartás.
- Menetíró készülék használata
  - A tachográf készülékek fajtái, kezelése
    - az analóg tachográf kezelése
      - az adatrögzítő lap használata, kiértékelése,
    - a digitális tachográf kezelése
      - az adatrögzítő kártya, gépkocsivezetői kártya(k),
      - az ellenőri kártya,
      - a műhely kártya,
      - a munkáltatói kártya.

## D. Vezetési gyakorlat

### *Módszertani útmutató*

A vezetési gyakorlat egységébe a rutinfeladatok, valamint a forgalmi vezetés feladatai tartoznak. A rutinfeladatok gyakorlása során a tanulók a járműszerelvény biztonsági ellenőrzését, üzemeltetését, a járműszerelvény feletti uralmat és a járműszerelvény vezetésének mechanizmusát sajátítják el. A járműszerelvény főbb részeinek bemutatásához és a biztonsági ellenőrzés elvégzéséhez a járműkezelési útmutatóban meghatározottakat kell alapul venni.

A rutinfeladatok gyakorlására irányuló foglalkozások megkezdésekor általában, az egyes műveletek megkezdése előtt pedig részletesen ismertetni kell a kapcsolódó munka- és tűzvédelmi szabályokat. A szerkezetek és az elvégzendő műveletek szakoktatói bemutatását követően a tantárgyhoz kapcsolódó elvégzendő-, elmondandó-, megmutatandó vizsgafeladatok a tanuló tevélyes részvételével kerüljenek gyakorlásra.

Balesetveszélyes szerszámokat, készülékeket és mérőeszközöket használni tilos.

A „C1E” kombinált kategóriás képzésre jelentkező tanulóknak már van „C1” kategóriára érvényes vezetői engedélyük, ismerik a gépkocsik vezetéstechnikáját és a forgalomban is általában megfelelő vezetési gyakorlatot szereztek. Az oktatás súlypontját a járműszerelvény méreteiből, vezetéstechnikai sajátosságaiból adódó jellegzetességek adják (a méretek érzékelése, gyorsítóképesség, nyomeltérés kanyarban, kormánykezelés hátramenetben stb.).

Az egyes feladatok a didaktikai alapelvek figyelembevételével egymásra épülnek, de az oktatónak a helyi sajátosságoknak megfelelően kell megszervezni az egyes foglalkozásokat.

A szakoktató indokolt esetben, a tantervben meghatározott feladatok sorrendjét, tartalmát módosíthatja, ha az oktatás eredményessége szempontjából ez feltétlenül szükséges.

A vezetési gyakorlat óraszám az egyéni előrehaladás ütemétől függően változó lehet. A feladatok a forgalmi vezetés esetében is egymásra épülnek, de a feladatok sorrendjét ott sokkal inkább befolyásolják a tanulók képességei és a helyi forgalmi sajátosságok, mint a rutin vizsgára felkészítő vezetés esetén.

### *Tárgyi feltételek*

- Érvényes forgalmi engedéllyel, járművezető képzésre érvényes oktatójármű-igazolással rendelkező, „C1E” kombinált kategóriába tartozó járműszerelvény, amely az alábbi jellemzőkkel rendelkezik:
  - 2003. év december 1-jét követően oktatásba bevont járművekre vonatkozó előírások:
    - „C1” kategóriába tartozó oktatójármű,
    - a pótkocsi zárt, de nem különleges felépítményű, szélességének és magasságának legalább a vezetőfülke szélességével és magasságával azonosnak kell lennie,
    - a pótkocsi megengedett legnagyobb össztömege legalább 1250 kg,
    - a járműszerelvény szerkezeti hosszúsága legalább 8 m,
    - a járműszerelvény legalább 80 km/óra sebesség elérésére alkalmas,
    - a tehergépkocsit a terhelhetősége feléig meg kell terhelni,
    - a pótkocsi tényleges össztömege legalább 800 kg.
- A biztonsági ellenőrzéshez és üzemeltetéshez kapcsolódó ismeretanyag oktatása során
  - a feladatok végrehajtásához szükséges szerszámok és eszközök.
- A rutin feladatok végrehajtására alkalmas méretű és kialakítású gyakorlópálya az alábbi jellemzőkkel:
  - forgalom elől elzárt terület,

- szilárd burkolat, mely időjárástól függetlenül, a burkolat deformációja nélkül alkalmas a feladatok gyakorlására,
- legyen alkalmas – a gyakorlást egyidejűleg végzők számának figyelembevételével – az előírt feladatok biztonságos végrehajtására,
- kulturált WC és kézmosási lehetőség.
- A forgalmi vezetés gyakorlásához a feladatok végrehajtására alkalmas közúti környezet.

### ***Személyi feltételek***

A tantárgy oktatásához szükséges képesítés, végzettség:

- „Járművezetési gyakorlat” szakon szerzett közúti járművezető szakoktatói képesítés és „C1E” kombinált kategóriára 2009. 12. 01-e előtt érvényesített vezetői engedély, vagy
- 2011. 11. 30-a és 2020. 01. 01-e között indult közúti járművezető szakoktatói szaktanfolyamon szerzett közúti járművezető szakoktatói alapképesítés és 2011. 11. 30-a után indult közúti járművezető szakoktatói szaktanfolyamon szerzett „E” kategóriás kiegészítő közúti járművezető szakoktatói képesítés és érvényes „C1E” kombinált kategóriás vezetői engedély, vagy
- 2020. 01. 01-ét követően indult közúti járművezető szakoktatói szaktanfolyamon szerzett „C” és „E” kategóriás kiegészítő közúti járművezető szakoktatói képesítések és érvényes „C1E” kombinált kategóriás vezetői engedély.

### ***Részletes tanterv***

#### **Ismeretanyag a biztonsági ellenőrzési, üzemeltetési, rakománybiztonsági feladatokhoz**

- A járműszerelvény felépítése, villamos berendezések
  - Bemutatandó:
    - a pótkocsi vázszerkezete és felépítménye,
    - a vonószerkezet kialakítása és működése,
    - az automatikusan záródó csapos vonófej karbantartása,
    - a kopás észlelésének módja a vonószerkezeten, a kopás veszélyei, a szükséges teendők.
  - Elvégzendő műveletek:
    - a járműszerelvény felépítményének ellenőrzése,
    - az oldalfalkapcsok és biztosítások ellenőrzése,
    - a vonóháromszög és a vonószem ellenőrzése,
    - a vonóháromszög magasságának beállítása,
    - az automatikusan záródó csapos vonófej ellenőrzése,
    - a pótkocsi elektromos rendszerének csatlakoztatása a vonójárműhöz,
    - a világító- és fényjelző berendezések működésének ellenőrzése (kapcsolók, visszajelző lámpák, elektromos csatlakozás, lámpatestek).
- A futómű, a kormány szerkezet
  - Bemutatandó:
    - a gumibroncs ellenőrzése,
    - a keréktőcsavarok, kerékanyák,
    - a pótkerék és rögzítésének ellenőrzése,
    - a rugózás ellenőrzése szemrevételezéssel,
    - a forgózsámolyos kormányzás működése és karbantartása.
  - Elvégzendő műveletek:
    - a keréktőcsavarok, kerékanyák ellenőrzése,
    - a gumibroncs légnyomásának mérése,



- a gumiabroncs mintázata mélységének (kopásának) ellenőrzése,
- a pótkerék előkészítése a kerékcseréhez,
- a pótkerék elhelyezése és rögzítése,
- a laprugók, rugókengyelek ellenőrzése,
- a forgózsámoly és golyóskoszorú ellenőrzése.
- A fékberendezések
  - Bemutatandó:
    - a kétvezetékes pótkocsi légfék (vonójármű és pótkocsi) szerelvényei, feladatuk,
    - az üzemi légfékberendezések működésének ellenőrzése,
    - a légfék csatlakozó ellenőrzése,
    - a rögzítőfék főbb szerelvényei, feladatuk,
    - a rögzítőfék oldása hiba esetén,
    - a mechanikus rögzítőfék működésének ellenőrzése,
    - a rögzítőfék karbantartása.
  - Elvégzendő műveletek:
    - az üzemi fék működésének ellenőrzése a járműszerelvénnyel álló helyzetben,
    - a légfékrendszer tömítettségének vizsgálata,
    - a terhelés függvényében állítandó fékerőkorlátozó ellenőrzése a járműszerelvénnyel álló helyzetben,
    - a kapcsolófejek ellenőrzése (tömítettség, leszakadásvizsgálat),
    - rögzítőfék működésének ellenőrzése (rögzítés, oldás),
    - a lekapcsolt pótkocsi rögzítése a mechanikus rögzítőfék működtetésével.

#### Ismeretanyag a rutin vizsgára felkészítő vezetés órákra

- Elindulás előtti teendők
  - járműszerelvénnyel bemutatása,
  - a járműszerelvénnyel elindulás előtti ellenőrzése,
  - ülés, visszapillantó tükrök beállítása,
  - az analóg (digitális) tachográf működtetése, az adatrögzítő lap (adatrögzítő kártya) kezelése,
  - a vonójármű és a pótkocsi szétkapcsolása,
  - a pótkocsi rögzítése,
  - a vonójármű és a pótkocsi összekapcsolása,
  - elektromos csatlakoztatás ellenőrzése.
- Elindulás, megállás és nyomtartás
  - elindulás,
  - gyorsítás, sebességi fokozatok kapcsolása, sebességtartás,
  - lassítás, zökkenőmentes megállás,
  - kanyarodás jobbra kis- és balra nagy sugarú ívben,
  - kettős sávváltás,
  - áthaladás szűk folyosón, kapubejárón (előremenetben).
- Hátramenet
  - egyenesen (forgalmi sávon belül) 5-10 m hosszan,
  - rakodó rámpa megközelítése hátramenetben.
- Fékezési feladatok
  - célmegállás különböző sebességekről,
  - intenzív fékezés, különböző sebességekről.

- Járműszerelvény szétkapcsolása, összekapcsolása
  - szétkapcsolás, a pótkocsi rögzítése,
  - a vonójárművel pótkocsi mellé állás hátramenettel,
  - a vonójárművel a pótkocsi elé állás,
  - hátramenet, összekapcsolás, ellenőrzés.
- Járműszerelvényel hátramenet kanyarban, megfordulás.

#### Ismeretanyag a forgalmi vezetési órákra

- Elindulás előtti teendők
  - a járműszerelvény közúti biztonsággal összefüggő előkészítése és műszaki ellenőrzése,
  - a járműszerelvény biztonsági berendezéseinek ellenőrzése,
  - az ülés és a visszapillantó tükrök beállítása,
  - az analóg (digitális) tachográf működtetése, adatrögzítő lap (adatrögzítő kártya) kezelése,
  - közúti térkép olvasása, útvonaltervezés (GPS használata),
  - a motor beindítása.
- Vezetés gyér forgalomban
  - folyamatos vezetés a lehetséges legnagyobb sebességi fokozat kapcsolásával,
  - lassítás, visszakapcsolás,
  - kanyarodás jobbra kis- és balra nagy sugarú ívben,
  - parkolás előremenetben a járdaszegély mellett.
- Vezetés közepes forgalomban
  - vezetés fő- és mellékútvonalakon,
  - vezetés jelzőlámpás és rendőri forgalomirányításnál,
  - az elsőbbségadás gyakorlása egyenrangú útkereszteződésben és védett útvonal keresztezésekor,
  - rákanyarodás védett útvonalra.
- Vezetés nagy forgalomban
  - vezetés fő- és mellékútvonalakon,
  - vezetés egyirányú forgalmú úton, körforgalomban,
  - vezetés villamosvágányokkal ellátott úton,
  - vezetés párhuzamos közlekedésben,
  - vezetés hídon, felüljárón, vasúti átjárót keresztezve,
  - manőverezések szűk helyen.
- Vezetés lakott területen kívül
  - vezetés országúton (autópályán, autóúton),
  - a biztonságos sebesség és követési távolság megválasztása,
  - kikerülés, előzés.
- Vezetés emelkedőn és lejtőn (hegyvidéken)
  - sebességfokozatok megválasztása, sebességváltások,
  - lassítófék használata,
  - kapaszkodósáv,
  - megállás, a járműszerelvény rögzítése emelkedőn, lejtőn,
  - várakozás és elindulás.
- Vezetés nagy forgalomban, felkészülés a vizsgára
  - vezetés városi és elővárosi fő- és mellékútvonalakon.

## VI. Vizsgakövetelmények

### A. A „C1E” kombinált kategóriás képzés vizsgatárgyai

Vizsgatárgy típusa	Vizsgatárgyak	Vizsgatárgy fajtája
Elmélet	Közlekedési alapismeretek	Számítógépes elméleti vizsga
	Szerkezeti és üzemeltetési ismeretek	Számítógépes elméleti vizsga
Gyakorlat	Rutin	Gyakorlati vizsga
	Forgalmi vezetés	Gyakorlati vizsga

## VII. Vizsgatárgyak vizsgakövetelményei

### *A vizsgatárgyak felsorolása*

#### **A. Közlekedési alapismeretek**

##### ***A vizsga követelményei***

A vizsga teljesítéséhez egy 25 kérdésből álló számítógépes, feleletválasztós tesztet kell sikeresen megoldani. A vizsga időtartama 25 perc.

Az elérhető maximális pontszám 35 pont, melyből a sikeres vizsgához legalább 30 pontot kell elérni.

##### ***A vizsga ismeretanyaga***

A vizsga ismeretanyaga megegyezik a „C1E” kombinált kategóriás tanfolyam „Közlekedési alapismeretek” és „Járművezetés elmélete” című tantárgyainak ismeretanyagával.

##### ***A vizsgáztatás személyi feltételei***

- 2011.12.01-ét megelőzően szerzett közúti járművezetői vizsgabiztosi képesítés vagy
- 2011.11.30-át követően indult közúti járművezető vizsgabiztosi szaktanfolyamon szerzett közúti járművezetői vizsgabiztosi alapképesítés vagy
- közúti járművezetői elméleti vizsgabiztosi képesítés.

##### ***A vizsgáztatás tárgyi feltételei***

A vizsgát előzetesen jóváhagyott számítógépes elméleti vizsgateremben lehet lebonyolítani.

##### ***A vizsgáztatás egyéb feltételei***

A vizsgára bocsátás feltétele a „C1E” kombinált kategóriás tanfolyam elméleti tantárgyainak igazolt elvégzése.

## **B. Szerkezeti és üzemeltetési ismeretek**

### ***A vizsga követelményei***

A vizsga teljesítéséhez egy 25 kérdésből álló számítógépes, feleletválasztós tesztet kell sikeresen megoldani. A vizsga időtartama 25 perc.

Az elérhető maximális pontszám 25 pont, melyből a sikeres vizsgához legalább 21 pontot kell elérni.

### ***A vizsga ismeretanyaga***

A vizsga ismeretanyaga megegyezik a „C1E” kombinált kategóriás tanfolyam „Szerkezeti és üzemeltetési ismeretek” című tantárgy ismeretanyagával.

### ***A vizsgáztatás személyi feltételei***

- 2011.12.01-ét megelőzően szerzett közúti járművezetői vizsgabiztosi képesítés vagy
- 2011.11.30-át követően indult közúti járművezető vizsgabiztosi szaktanfolyamon szerzett közúti járművezetői vizsgabiztosi alapképesítés vagy
- közúti járművezetői elméleti vizsgabiztosi képesítés.

### ***A vizsgáztatás tárgyi feltételei***

A vizsgát előzetesen jóváhagyott számítógépes elméleti vizsgateremben lehet lebonyolítani.

### ***A vizsgáztatás egyéb feltételei***

A vizsgára bocsátás feltétele a „C1E” kombinált kategóriás tanfolyam elméleti tantárgyainak igazolt elvégzése.

## C. Rutin vizsga

### *A vizsga követelményei*

A rutin vizsga célja annak megállapítása, hogy a vizsgázó a gyakorlati oktatás eredményeként a járműszerelvény technikai kezelésében, a manőverezésben, illetve a járműszerelvény biztonságos üzemeltetéséhez szükséges ellenőrzési, üzemeltetési és rakománybiztonsági műveletekben eljutott-e a jártasság szintjére.

A vizsgázónak a megadott idő alatt a kijelölt biztonsági ellenőrzési, üzemeltetési, rakománybiztonsági, illetve technikai kezelési és manőverezési feladatokat kell egymást követő sorrendben végrehajtania.

A vizsga időtartama 35 perc, melyből 30 perc a feladatok végrehajtására biztosított idő.

A rutin vizsgán a kijelölt vizsgatételen szereplő biztonsági ellenőrzési, üzemeltetési, rakománybiztonsági feladatokat, illetve három technikai kezelési és manőverezési feladatot kell teljesíteni. Elsőként az R61J – R61B. számú, másodikként az R62J-R62B. számú, harmadikként az R63J-R63B számú feladatok közül kell egy feladatot teljesíteni. A vizsgapálya kialakításától függően az R62J és R62B feladatok során teljesítendő kikanyarodás és visszatolatás sorrendje felcserélhető.

Sikertelen a rutin vizsga, ha a vizsgázó

a) a technikai kezelési és manőverezési feladatok vonatkozásában

- bármelyik feladat végrehajtásakor sikertelenséget okozó hibát követett el,
- a meghatározott idő alatt a feladatokat képtelen végrehajtani,

b) a biztonsági ellenőrzési, üzemeltetési, rakománybiztonsági feladat vonatkozásában

- a vizsgatételen szereplő feladatot, a szükséges ellenőrzési, karbantartási, szerelési műveleteket nem képes elvégezni,
- szerkezeti rongálódást okoz vagy okozna,
- megszegi a vizsgatevékenységgel kapcsolatos munkavédelmi rendelkezéseket.

### *A biztonsági ellenőrzési, üzemeltetési, rakománybiztonsági vizsgafeladat ismeretanyaga*

- B1 - A jármű vagy járműszerelvény felépítményének ellenőrzése
  - Ellenőrizze a felépítmény épségét!
  - Végezze el a felépítmény napi első elindulás előtti ellenőrzését (különös tekintettel a rakfelület, alváz, felépítményen lévő záró felületek ellenőrzésére)!
  - Végezze el az oldalfalkapcsok, biztosítások ellenőrzését!
- B5 - A vonóháromszög, vonófej ellenőrzése
  - Végezze el a vonóháromszög és a vonószem ellenőrzését!
  - Állítsa be a vonóháromszög magasságát!
  - Végezze el az automatikusan záródó csapos vonófej ellenőrzését!
- B7 - Az elektromos csatlakoztatás és ellenőrzése
  - Csatlakoztassa a pótkocsi elektromos rendszerét a vonójárműhöz!
  - Végezze el a világító- és jelzőberendezések működésének ellenőrzését (kapcsolók, visszajelző lámpák, elektromos csatlakozás, lámpatestek)!
- B9 - Pótkerék
  - Végezze el a kerék-tőcsavarok, kerékanyák és a pótkerék ellenőrzését!
- B12 - A rugózás ellenőrzése szemrevételezéssel
  - Mutassa meg az adott járműszerelvény rugózását biztosító részegységeket!

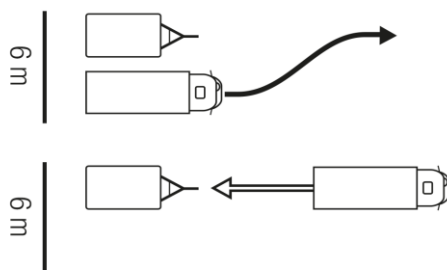
- Végezze el a rugózás és a rögzítő elemek ellenőrzését (ha lehet)!
- B25 - A gumiabroncs ellenőrzése
  - Ismertesse a gumiabroncsokra vonatkozó jogszabályi előírásokat!
  - Ellenőrizze a gumiabroncs mintázatának mélységét (kopását)!
- B30 - A rögzítőfék ellenőrzése
  - Végezze el a pótkocsi rögzítését a mechanikus rögzítő fék működtetésével!
- B34 - A légtartályok víztelenítése
  - Végezze el a pótkocsi légtartály víztelenítését!
- B38 - A rögzítő fék működésének ellenőrzése
  - Ismertesse a lekapcsolt pótkocsi rögzítésének módjait!
- B39 - Az üzemi fék-berendezés működésének ellenőrzése
  - Ismertesse a járműszerelvény (gépes és pót) fékszerelvényeit!
  - Ellenőrizze az üzemi fék működését a járműszerelvény álló helyzetében!
  - Ismertesse a terhelés függvényében állítandó fékerő korlátozó célját, a helyes beállítás elmulasztásának következményeit és beállítási lehetőségeit!
  - Végezze el a fékrendszer tömítettség vizsgálatát!

***A technikai kezelési és manőverezési vizsgafeladatok ismeretanyaga***

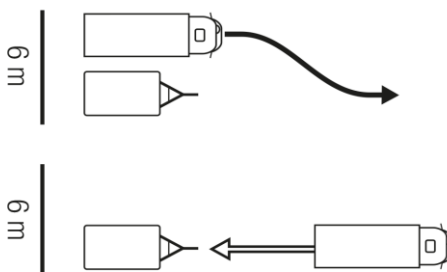
- **R61J – Járműszerelvény összekapcsolása jobbra és R61B - Járműszerelvény összekapcsolása balra**

A rámpát egyenes útszakaszon úgy kell elhelyezni, hogy annak elhagyása után a járműszerelvény az összekapcsolást követően tovább lehessen haladni.

Az R61J feladat esetén a kiindulási helyzetben a vonójármű a pótkocsitól menetirány szerint jobbra helyezkedik el:



Az R61B feladat esetén a kiindulási helyzetben a vonójármű a pótkocsitól menetirány szerint balra helyezkedik el:



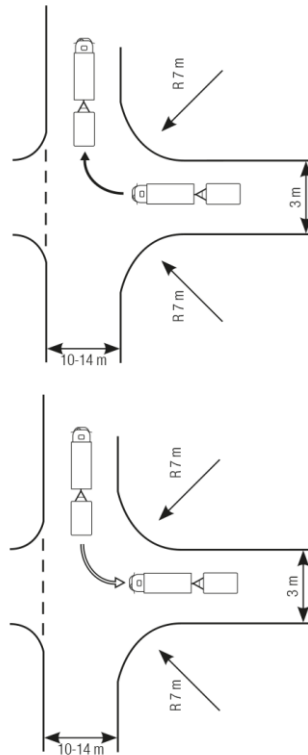
- Követelmény

- A vizsgázó a motor beindítása után, elindulás előtt az üzemi fék működését ellenőrizzé. Légfékberendezés esetén ellenőrizzé a légtartályban lévő nyomást és a fékező nyomást.
- Az indító fokozat kapcsolása után a kézfék kiengedése mellett mozdítsa meg a járművet. Fékpróbával ellenőrizzé a fékek hatásosságát, majd irányjelzés, körütekintés után induljon el.
- Irányjelzés és körütekintés mellett álljon a vonójárművel a pótkocsi elé, majd finom sebességtartással, hátramenetben kb. 0,5 méterre közelítse meg a csatlakozási helyet. Ellenőrizzé az összekapcsolódó szerkezetek helyzetét. A biztosító személy a vizsgázó számára a hátramenetkor a pótkocsitól való távolságot és az összekapcsolódó szerkezetek irányát jelezheti.
- A vizsgázó végezze el a csatlakozási műveleteket, és ellenőrizzé az összekapcsolás helyességét, valamint a világító- és jelzőberendezések működését. A biztosító személynek visszajelzést kell adnia a világító- és jelzőberendezések megfelelő működéséről.
- A vizsgázó oldja a járműszerelvénnyel rögzítését, induljon el a járműszerelvénnyel, ellenőrizzé a fékek működését, majd álljon meg arra alkalmas helyen.
- A feladat csak kijelölt biztosító személy közreműködésével végezhető el.
- A vonójárművel történő manőverezések során, a vonójárművön a vizsgázó egyedül tartózkodjon.
- A vizsgabiztos az összekapcsolás műveleteit, azok helyes végrehajtását a járműből kiszállva ellenőrzi.
- Sikertelenséget okoz az alábbi hibák bármelyikének elkövetése:
  - féklevegő- és fékezőnyomást (légfék vagy levegőrásegítés esetén) vagy az üzemi fék működését (fékpróba) elmulasztja ellenőrizni (első elindulás esetén);
  - légféktartályokat nem tölti fel és úgy próbál elindulni;
  - összekapcsolt járműszerelvénnyel a fékek ellenőrzését (fékpróba) elmulasztja;
  - a járművel felhajt a járdára, járdaszegélyre, útpadkára, vagy annak imitációjára;
  - szét- és összekapcsoláskor nem rögzíti a vontatót vagy a pótkocsi(ka)t;
  - a pótkocsi(k) rögzítését nem oldja;
  - irányjelzést elmulasztja;
  - körütekintést elmulasztja;
  - vonószerkezetek ellenőrzését, magasságának beállítását elmulasztja;
  - bármely összekapcsolási műveletet elmulaszt;
  - megtolja a pótkocsit a vonójárművel (összekapcsoláskor);
  - a világító- és fényjelző berendezések ellenőrzését összekapcsoláskor elmulasztja;
  - balesetveszélyes manővere miatt a szakoktatónak, vagy a vizsgabiztosnak közbe kell avatkoznia (akár csak szóban is).
- **R62J - Járműszerelvénnyel tolatás T-elágazású útkereszteződésben jobbra és R62B - Járműszerelvénnyel tolatás T-elágazású útkereszteződésben balra**  
A feladat végrehajtásához a T-elágazást a feladat helyigényét figyelembe véve 6 - 10 méter és 10 - 14 méter széles utak találkozásánál kell kijelölni, illetve kialakítani.

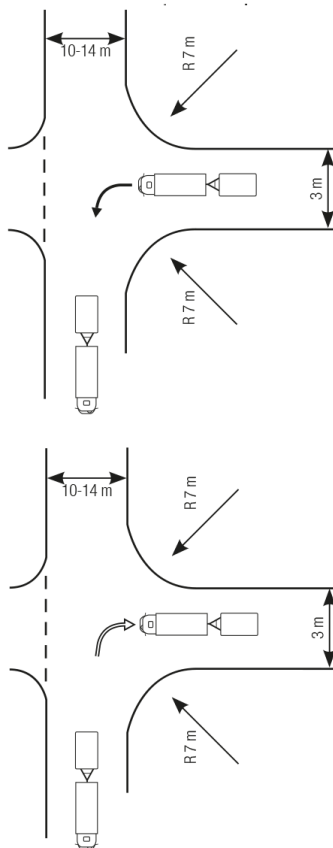


Az útszegély (vagy annak imitációja) 10 – 25 cm magas lehet, a szegély ajánlott sugara 7 méter.

Az R62J feladat esetén a kiindulási helyzetből jobbra történik a kikanyarodás és a visszatolatás:

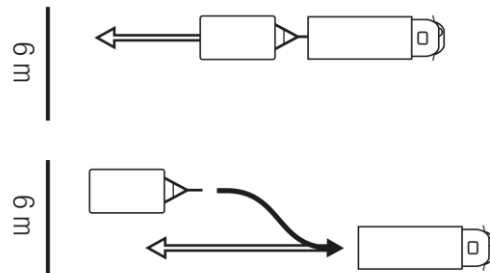


Az R62B feladat esetén a kiindulási helyzetből balra történik a kikanyarodás és a visszatolatás:

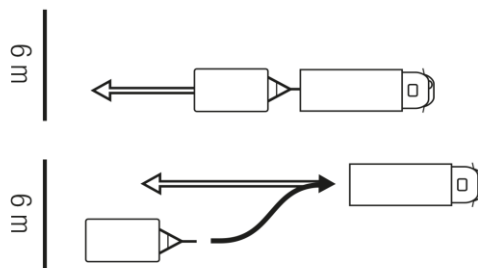


- Követelmény
  - A vizsgázó irányjelzés, körültekintés után induljon el és haladjon a T-elágazás felé.
  - A vizsgázó a T-elágazás elhagyása után tetszőleges helyen álljon meg a járműszerelvénnyel. A hátrameneti fokozat kapcsolása, irányjelzés és kellő körültekintés után induljon el a járműszerelvénnyel. A szükséges iránymódosításokkal haladjon hátra a betorkoló útra addig, amíg a szerelvény teljes szélességében a menetirány szerinti jobb oldalra, a szegetlytől 3 m-en belülré érkezik, majd arra alkalmas helyen álljon meg.
  - A manőver helyességét a visszapillantó tükrökből, valamint előre- és oldalra pillantásokkal ellenőrizze.
  - A feladat végrehajtása során csak a hátramenet megkezdésekor és a T-elágazásból való kihajtáskor kell irányjelzést adni.
  - A feladat csak kijelölt biztosító személy közreműködése mellett hajtható végre.
- Sikertelenséget okoz az alábbi hibák bármelyikének elkövetése:
  - szegélynek szorul bármely kerék, és ezt nem érzékeli;
  - a járművel felhajt a járdára, járdaszegélyre, útpadkára, vagy annak imitációjára;
  - irányjelzést elmulasztja;
  - körültekintést elmulasztja;
  - pótkocsinak ütközik a helytelen kormányzás miatt;
  - balesetveszélyes manővere miatt a szakoktatónak, vagy a vizsgabiztosnak közbe kell avatkoznia (akár csak szóban is).
- **R63J - Járműszerelvény szétkapcsolása jobbra és R63B - Járműszerelvény szétkapcsolása balra**

Az R63J feladat esetén a véghelyzetben a vonójármű a pótkocsitól menetirány szerint jobbra helyezkedik el:



Az R63B feladat esetén a véghelyzetben a vonójármű a pótkocsitól menetirány szerint balra helyezkedik el:



○ Követelmény

- A vizsgázó irányjelzés, körültekintés után hátramenetben induljon el a járműszerelvényvel és finom sebesség tartással 0,5 méteren belül közelítse meg a pótkocsi hátfalával a rámpát. Rögzítse a vonójárművet, a pótkocsit a járműszerelvény sajátosságától, típusától függően. A vonószerkezet, a légfék, az ABS és az elektromos csatlakozás oldása után a vonójárművel távolodjon el a pótkocsitól.
- A vonójárművel hátramenetben álljon párhuzamosan a pótkocsi mellé úgy, hogy a kiszálláshoz elegendő hely maradjon, és a rámpától való távolsága 0,5 méteren belül legyen és rögzítse a járművet.
- A motort leállítani nem kell és a hátrameneti, valamint a szétkapcsolási manőver során az irányváltásokat nem kell jelezni!
- A vizsgázó a feladat végrehajtásakor kihajolással tájékozódhat, és szükség esetén kiszállással is ellenőrizheti a rámpától való távolságot.
- A feladat csak kijelölt biztosító személy közreműködésével végezhető el.
- A vizsgabiztos a járművek rámpától való távolságát, a járműszerelvény szétkapcsolási műveleteit, azok helyes végrehajtását a járműből kiszállva ellenőrzi.

○ Sikertelenséget okoz az alábbi hibák bármelyikének elkövetése:

- irányjelzést elmulasztja;
- körültekintést elmulasztja;
- a járművel felhajt a járdára, járdaszegélyre, útpadkára, vagy annak imitációjára;
- nem képes megállni a kért/kijelölt helyen (vonal, tábla, bója);
- rögzítő féket nem használja megálláskor;

- szét- és összekapcsoláskor nem rögzíti a vontatót vagy a pótkocsi(ka)t;
- bármely szétkapcsolási műveletet elmulaszt;
- a vonójárművel a pótkocsi mellé állásakor túl közel (50 cm-n belül) áll meg;
- pótkocsinak ütközik a helytelen kormányzás miatt;
- balesetveszélyes manővere miatt a szakoktatónak, vagy a vizsgabiztosnak közbe kell avatkoznia (akár csak szóban is).

### ***A vizsgáztatás személyi feltételei***

A vizsgatárgy vizsgáztatásához szükséges képesítés, végzettség:

- 1995.07.01. előtt szerzett közúti járművezetői vizsgabiztosi képesítés „GY” szakra és érvényes „C1E” kombinált kategóriás vezetői engedély, vagy
- 1995.07.01. és 2011.11.30. között szerzett, „C1E” kombinált kategóriára érvényes vizsgabiztosi képesítés és érvényes „C1E” kombinált kategóriás vezetői engedély, vagy
- 2011.11.30-át követően indult közúti járművezető vizsgabiztosi szaktanfolyamon szerzett közúti járművezetői vizsgabiztosi alapképesítés és érvényes „C1E” kombinált kategóriás vezetői engedély.

### ***A vizsgáztatás tárgyi feltételei***

- Érvényes forgalmi engedéllyel, járművezető képzésre érvényes oktatójármű-igazolással rendelkező, „C1E” kombinált kategóriába tartozó járműszerelvény, amely az alábbi jellemzőkkel rendelkezik:
  - 2003. év december 1-jét követően oktatásba bevont járművekre vonatkozó előírások:
    - „C1” kategóriába tartozó oktatójármű,
    - a pótkocsi zárt, de nem különleges felépítményű, szélességének és magasságának legalább a vezetőfülke szélességével és magasságával azonosnak kell lennie,
    - a pótkocsi megengedett legnagyobb össztömege legalább 1250 kg,
    - a járműszerelvény szerkezeti hosszúsága legalább 8 m,
    - a járműszerelvény legalább 80 km/óra sebesség elérésére alkalmas;
    - a tehergépkocsit a terhelhetősége feléig meg kell terhelni,
    - a pótkocsi tényleges össztömege legalább 800 kg.
- A közlekedési hatóság által előzetesen kijelölt vizsgapálya, amely az alábbi jellemzőkkel rendelkezik:
  - szilárd burkolat,
  - forgalom elől elzárt terület,
  - vizsgabiztosi szoba,
  - váróhelyiség (szakoktatók és a vizsgázók részére),
  - fűtés, világítás, WC, kézmosási lehetőség,
  - a feladatok végrehajtásához szükséges műanyag oszlopok, láncok.

### ***A vizsgáztatás egyéb feltételei***

A vizsgára bocsátás feltétele a „C1E” kombinált kategóriás tanfolyam valamennyi elméleti vizsgatárgyának sikeres teljesítése, valamint a „C1E” kombinált kategóriás tanfolyam vezetési gyakorlat tantárgyából a rutin vizsgára felkészítő vezetésre előírt minimális óraszám igazolt elvégzése.

## D. Forgalmi vezetés

### A vizsga követelményei

A forgalmi vezetés vizsga célja annak megállapítása, hogy a vizsgázó

- rendelkezik-e a járműszerelvény biztonságos közlekedéséhez szükséges ellenőrzési ismeretekkel,
- a járműszerelvény technikai kezelésében és a manőverezési feladatok végrehajtásában eljutott-e az önálló, biztonságos és környezetkímélő közlekedéshez szükséges jártasság szintjére,
- gyakorlottsága, helyzetfelismerése, közlekedési látása, manőverezési képessége megfelel-e a közúti forgalomban történő önálló, biztonságos és környezetkímélő közlekedés követelményeinek.

A vizsgázónak rendelkeznie kell az önálló közúti közlekedéshez szükséges járműszerelvény feletti uralommal. A vizsgabiztos a forgalmi vizsgán a különböző forgalmi helyzetekben a vizsgázó járműszerelvény feletti uralmát, járművezetői teljesítményét azon a szinten értékeli, ami a kezdő járművezetőtől a saját és a közlekedés többi résztvevőjének biztonsága érdekében elvárható.

Elindulás előtt a vizsgázó a KRESZ szerinti kötelező ellenőrzést végezze el, ezt követően a biztonsági övet csatolja be. A járdaszegély (úttest széle) mellől, vagy forgalmi ok miatti megállás után határozottan, biztosan, egyenletesen, a kezelő-berendezéseket, szükség esetén a világítást, a jelzéseket használva, körültekintően induljon el. Indulás előtt a külső visszapillantó tükörből vagy más módon győződjön meg a járműszerelvény mögötti és melletti forgalomról. Mindig az oktató által megjelölt irányba haladjon. Iránymutatás hiányában kövesse az út vonalvezetését, illetve tegyen eleget a közúti jelzések kötelezéseinek.

A forgalmi vezetés vizsga időtartama 60 perc, melyből a vizsgázónak a közúti forgalomban járművet vezetnie 45 percen keresztül kell.

A forgalmi vezetés vizsga során a vizsgázónak

- a vizsga elején el kell végeznie a jogszabályban kötelezően előírt, a járművön végrehajtandó ellenőrzéseket, napi első elindulás előtti teendőket (**Elindulás előtti teendők**),
- a vizsgáztatás eljárásrendjének megfelelő módon kijelölt vizsgautvonalon elindulva a szakoktató tájékoztatása, útirány meghatározás alapján a forgalmi szabályok betartása mellett önállóan kell a közúti forgalomban járművet vezetnie 45 percen keresztül (**Forgalmi vezetés a közúti forgalomban**), melynek során a teljes vizsgaidő alatt a jelen vizsgakövetelményekben meghatározott manőverezési feladatot sikeresen végre kell hajtania (**Manőverezési feladat**):
  - célmegállás párhuzamosan az úttest szélével – elindulás.

A vizsgabiztos hibavonallal jelöli az azonnali sikertelenséget nem okozó hibásan végrehajtott manővereket. A vizsgabiztos a vizsga eredményeként „Megfelelt” vagy „Nem felelt meg” minősítést ad.

### Sikertelen a forgalmi vizsga, ha

a) vizsgázó az alábbi hibák valamelyikét elköveti:

- közlekedési szabályt sért;
- a KRESZ szerinti ellenőrzést nem képes elvégezni;
- veszélyhelyzetet teremt, vagy balesetet okoz;

- meghatározott feladatot a második javítás után sem képes a megfelelő módon végrehajtani;
- féklevégő- és fékezőnyomást nem ellenőrzi elindulás előtt;
- üzemi fék hatásosságának ellenőrzését elmulasztja;
- irányjelzést vagy a körütekintést elmulasztja;
- a tervezett haladási iránnyal ellentétes irányba a járművel több, mint 50 cm-t elgurul;
- balesetveszélyes manővere miatt a szakoktatónak be kell avatkoznia;
- figyelmét a technikai kezelés elvonja a forgalomtól;
- a sebességváltások közben elrántja a kormányt, vagy haladási irányától hagyja eltérni a járművet (nem képes megtartani);
- a forgalom ritmusát nem képes felvenni, akadályozza a forgalmat, vagy a vizsga időtartama alatt túlnyomórészt indokolatlanul lassan halad;
- rendszeresen kis követési távolságot tartva, zavarja az előtte haladót;
- sebessége megtévesztő az elsőbbségadás tekintetében;
- egyenrangú útkereszteződésbe úgy hajt be, hogy elsőbbségadási kötelezettségének nem tudna eleget tenni (fékkészlet hiánya);
- durva fékezéssel áll meg az úttesten áthaladó gyalogosok előtt;
- gyorshajtást, vagy relatív gyorshajtást követ el;
- nem képes folyamatosan kormányozva irányítani a járművet;
- elveszti a jármű feletti uralmát;
- felhajt a járdára (már egy kerékkal is) a járművel;
- a tengelykapcsoló pedált (kart) indokolatlanul benyomja, nem biztonságosan kanyarodik;
- a menetirány szerinti bal oldalt indokolatlanul vagy szabálytalanul igénybe veszi;
- a besorolást, sávváltoztatást szabálytalanul, figyelmetlenül hajtja végre;
- az útkereszteződésben nem követi a forgalmi sávját;
- elsőbbségadási kötelezettségének nem tesz eleget;
- nem ismeri fel a közlekedési helyzetet;
- nem a közúti jelzéseknek megfelelően közlekedik;
- nem megfelelően reagál a gyalogosok viselkedésére;
- a forgalmi helyzetekről nem tájékozódik, figyelmetlen;
- rendszeresen akadályozza a forgalmat;
- megtévesztő irányjelzést ad;
- a megkülönböztető jelzést használó járművet nem veszi észre, vagy arra nem megfelelően reagál;
- rendszeresen hirtelen, blokkolva fékez (a lassulást nem érzékeli), képtelen egyenletes lassításra;
- a fék- és tengelykapcsoló pedált többször nem a megfelelő sorrendben működteti;
- tartósfékkel felszerelt járművön nem, vagy helytelenül alkalmazza a tartósféket;
- várakozás céljából történő megálláskor a rögzítő fékkel nem rögzíti a járművet (járműszerelvényt);
- menetíró készüléket nem tudja kezelni, vagy az adatrögzítő lapot nem tudja értelmezni;

b) az a) pontban nem említett egyéb hibából – amelyeket a vizsgabiztos egyenként hibavonallal jelöl – tíznél többet követ el.

### *A vizsga ismeretanyaga*

A gyakorlati oktatás eredményeként megtanult, a járműszerelvény biztonságos közlekedéséhez szükséges ellenőrzési és technikai kezelési ismeretek, továbbá az önálló, biztonságos, környezetkímélő, szabályszerű közúti forgalomban történő közlekedés.

A vizsgázónak a közúti közlekedés szabályaiban előírt elindulás előtti ellenőrzéseket végre kell tudni hajtania a járműszerelvényen, rendelkeznie kell az önálló közúti közlekedéshez szükséges jármű feletti uralommal.

### **Elindulás előtti teendők**

- Ellenőrzési feladatok
  - **Követelmény**
    - A vizsgázó a forgalomba való indulás előtt végezze el a kötelezően előírt ellenőrzéseket (rendszámtábla, gumibroncsok, kormányberendezés, világító- és fényjelző berendezések, fékberendezések, fékhatás ellenőrzése a járműszerelvény elindításával és megállítással is).
    - A vizsgázó helyezkedjen el megfelelően a gépkocsiban, állítsa be az ülést és a visszapillantó tükröket, kapcsolja be a biztonsági övet.
  - **Hibavonalat kell adni az alábbi hiba elkövetése esetén**
    - KRESZ szerinti ellenőrzések egyszeri figyelmeztetéssel.
- Menetíró készülékkel kapcsolatos feladatok
  - **Követelmény**
    - 1. Az analóg menetíró készülékkel felszerelt járművön történő forgalmi vizsga lebonyolítása**
      - A vizsgázó a járművel való elindulás előtt töltsse ki a menetíró készülék adatrögzítő lapját, melyet a szakoktató bocsátott rendelkezésére és helyezze be a menetíró készülékbe.
    - 2. A digitális menetíró készülékkel felszerelt járművön történő forgalmi vizsga lebonyolítása**
      - A vizsgázó a járművel való elindulás előtt – eleget téve a képzési rendelet vonatkozó előírásai közül azon előírásoknak, melyek a digitális menetíró készülék esetében is végrehajthatóak – töltsse ki a hagyományos (analóg) menetíró készülék adatrögzítő lapját, melyet a szakoktató bocsátott rendelkezésére.
- Térképolvasási feladat
  - **Követelmény**
    - Végezze el a vizsgabiztos által meghatározott térképolvasási feladatot.
  - **Hibavonalat kell adni az alábbi hiba elkövetése esetén**
    - Térkép kezelési, útvonal tervezési hiba. Ez esetben két hibavonalat kell adni.

### **Manőverezési feladat**

- M9 - Célmegállás párhuzamosan az úttest szélével – elindulás
  - **Követelmény**
    - A feladatot az úttest szélén történő megállással kell végrehajtani úgy, hogy a megállást követően a járműszerelvény párhuzamos legyen a járdaszegéllyel és a jármű kerekei a járdaszegélytől legfeljebb 30 cm távolságra legyenek. A vizsgázó a járműszerelvénnyel a manővernek megfelelően, szabályosan elhelyezkedve, megállási szándékát jelezve, a megfelelő körülményekkel előremenetben finom sebességtartással álljon meg a járdaszegély mellett. Beálláskor, korrigáláskor a járműszerelvény mozgásának megfelelő irányba nézzen, valamint előre és oldalra pillantásokkal ellenőrizze a manőver helyességét. Rögzítse rögzítőfékkel a

járműszerelvényt. A vizsgázónak a manőver végrehajtása alatt mindig a járműszerelvény mozgásának megfelelő irányjelzést kell adnia.

- Hibavonalat kell adni az alábbi hibák elkövetése esetén
  - járdaszegélynek hajt;
  - a jármű hossz tengelye nagymértékben eltér a parkolóhely tengelyétől;
  - járdaszegélytől 30 cm-nél távolabb áll meg;
  - másodszori javítással sikerült a feladatot végrehajtani.

### **Forgalmi vezetés a közúti forgalomban**

- Elindulás, gyorsítás
  - Követelmény
    - A járműszerelvénnel egyenletesen, a szükséges berendezéseket, jelzéseket az előírásoknak megfelelően használva, körültekintően induljon el.
    - Indulás előtt a külső visszapillantó tükörből vagy más módon győződjön meg a járműszerelvény mögötti és melletti forgalomról.
    - A járdaszegély (úttest széle) mellől kezdett elindulásakor az úttesten haladó járművek számára elsőbbséget kell biztosítani.
    - Az úttestre várakozóhelyről, kapukijárából kihajtáskor az úttesten haladó járműveken kívül a gyalogosoknak (kerékpárúton haladóknak) is elsőbbséget kell adni, valamint irányjelzést kell adnia a forgalomba való bekapcsolódás irányának megfelelően.
    - A forgalmi okból történt megállás utáni indulás előtt a továbbhaladás veszélytelenségéről meg kell győződni.
    - Kézifékkal rögzített járművel való elindulásakor a kéziféket úgy kell kiengedni, hogy a jármű ne guruljon el.
  - Hibavonalat kell adni az alábbi hibák elkövetése esetén
    - a biztonsági övet nem csatolta be;
    - jármű motorját nem képes beindítani;
    - a pedálokat, a kormányt, a kéziféket nem összehangoltan, nem a forgalmi helyzetnek megfelelően kezeli. (Rángat, lefullad).
- Haladási sebesség megválasztása
  - Követelmény
    - A vizsgázó a járműszerelvénnel a forgalomba való bekapcsolódás után a megfelelő sebességfokozatokat használva egyenletesen és dinamikus gyorsítva vegye fel a forgalom ritmusának megfelelő sebességet, de ne lépje túl az adott járműszerelvényre és az adott útvonalra megengedett legnagyobb sebességet.
    - Vegye figyelembe a forgalmi, időjárási, látási, és az útviszonyokat, továbbá a járműszerelvény és a rakomány sajátosságait. Az igénybe vett úttest méretei, burkolata, útburkolati jelek, jelzőtáblák, jelzőfények, villamos sínek figyelembevételével ismerje fel az úttest típusát, forgalmi rendjét. A körülményektől függően mindig olyan sebességet válasszon, hogy a járműszerelvény mozgása a közlekedés többi résztvevőjében ne keltsen bizonytalanságot cselekvési szándéka felől. Tartson biztonságos követési- és oldaltávolságot.
    - A vizsgázó vezetés közben a kezelő és irányító berendezéseket a forgalmi helyzetnek, az elvégzendő manővernek megfelelően összehangoltan kezelje. Érzékelje a pedálokra gyakorolt erők hatását, azokat szükség szerint tudja módosítani.



- Fel- és visszakapcsoláskor a tengelykapcsoló pedált csak a „gázelvétel” után nyomja be és azután váltson sebességet. Az indító és az azt követő fokozat kapcsolása után a tengelykapcsoló pedált lassabban csúsztatva engedje fel, és ezzel egy időben fokozatosan adjon gázt, míg a magasabb fokozatok kapcsolásakor ezt a mozgást gyorsabban végezze, ügyelvén arra, hogy a fokozat kapcsolása után a motor ne rángasson.
- Sebességváltáskor a járműszerelvénnel ne térjen el a szándékolt haladási iránytól.
- A vizsgázó a járműszerelvénnel az útkereszteződéseket olyan sebességgel közelítse meg, hogy a helyzet gyors felismerésével eleget teheszen elsőbbségadási kötelezettségének, és e tekintetben másokat a járműszerelvény sebességével ne tévesszen meg, valamint szükség esetén meg is tudjon állni.
- Főútvonalon, vagy védett útvonalon haladva az útkereszteződésnél körültekintéssel kell vezetni, felkészülve arra, hogy esetleg lassítani és fékezni kell, vagy irányváltoztatást kell végezni, a főútvonalra vagy védett útvonalra kihajtó jármű miatt.
- Egyenrangú utak kereszteződésénél az út beláthatóságától függően fékezzen, kapcsoljon vissza, és ha indokolt tovább fékezve (cm-sebességgel, csúsztatott tengelykapcsolóval) haladjon úgy, hogy eleget teheszen az elsőbbségadási kötelezettségének. Pillantson balra is, hogy az onnan érkező szándékát is felismerhesse. Ellenőrizze a balról érkező forgalmat is, hogy az onnan érkező járművet, valamint a közlekedő szándékát is felismerhesse.
- Kijelölt gyalogos-átkelőhely közelében, valamint ahol a gyalogosok közlekedésére számítani lehet, a vizsgázó a járműszerelvénnel úgy haladjon, hogy meg tudjon győződni arról, hogy közlekednek-e ott gyalogosok, vagy várható-e, hogy a járműszerelvény odaérkezéséig az úttestre lépnek. Szükséges mértékben csökkentse a sebességet (fékezzen, ha szükséges kapcsoljon vissza, és fékkészenlétben tartsa a fékpedál felett a lábát), figyelje a gyalogosokat, ha indokolt, további lassítással vagy megállással tegyen eleget elsőbbségadási kötelezettségének. A járműszerelvény mozgása legyen összhangban elsőbbségadási szándékával.
- Hibavonalat kell adni az alábbi hibák elkövetése esetén
  - indokolatlanul és rendszeresen magas fordulatszámon működteti a motort;
  - nem a haladási sebességhez megfelelő fokozatot kapcsol (fel / vissza);
  - nem a forgalmi viszonyoknak megfelelően gyorsít, lassít, vezetése „darabos”;
  - nem a forgalmi-, időjárási-, látási- és útviszonyoknak, valamint a jármű sajátosságainak megfelelő sebesség (indokolatlanul lassan halad);
  - helytelen követési, vagy oldaltávolság a forgalomban, vagy forgalmi okból megállás során.
- Nyomtartás, irányváltoztatás, kanyarodás
  - Követelmény
    - A vizsgázó a járműszerelvénnel a számára megadott útszakaszon az arra vonatkozó közlekedési szabályok figyelembevételével, a jobbra tartás szabályát észszerűen alkalmazva, továbbhaladási szándékának megfelelő nyomvonalon haladjon. A lehetséges mértékben tartsa be a jobbra tartási kötelezettséget (az út szélén várakozó járművek közé ne

hajtson be, mellettük lehetőleg legalább „ajtónyitásnyi” oldaltávolságot tartson). A választott forgalmi sávon belül a forgalom ritmusát vegye fel. Mozgása, nyomtartása mindig legyen összhangban a cselekvési szándékával.

- Cselekvése legyen előrelátó, kísérje figyelemmel a forgalom többi résztvevőjét (mögöttes forgalmat is), azok mozgását. Illeszkedjék be a kialakult forgalom rendjébe.
  - A sávváltoztatásokat irányjelzéssel, kellő körültekintés mellett (a mögöttes és az igénybe veendő sáv forgalma, és a járműszerelvénnyel melletti forgalom figyelésével), a megfelelő sebesség megválasztásával határozottan kell végrehajtani.
  - A kikerülést, előzést kellő körültekintés után – ha irányváltoztatással jár – a megfelelő irányjelzést alkalmazva, megfelelő szögben kihúzódva, határozottan hajtja végre. Az előzendő jármű mellett, illetve a kikerülendő álló jármű, vagy egyéb akadály és a gyalogosok mellett biztonságos oldaltávolságot tartson.
  - A biztonságos oldaltávolság megválasztásakor vegye figyelembe a saját és a közlekedési partnerek járműveinek sebességét, az úttesten haladó gyalogosok mozgását, a járművek menettulajdonságait és egyéb jellemzőit (pl. pótkocsis szerelvénnyel, állati erővel vont jármű, egy nyomon haladók, stb.), az út-, időjárás- és látási viszonyokat (síkos, sáros, gödörös út, oldalszél, stb.)
  - A kanyarodásokat a kanyarodás szabályainak betartásával, a közúti jelzések figyelembevételével hajtja végre. Kanyarodási szándékát kellő körültekintés után előbb irányjelzővel jelezze, és csak azután fékezzen, illetve készüljön fel a manőverre. Ha előzetesen nem kötelező megállni, fékezés után kapcsoljon vissza, a jármű típusától függően használja a motorféket, szükség szerint tovább fékezzen, és csak akkor gyorsítson ismét, ha meggyőződött a kanyarodás veszélytelenségéről. Vegye figyelembe az útkereszteződés és a járműszerelvénnyel (más járműnek) a jellemzőit.
  - Kanyarodáskor a kormánykereket folyamatosan, ha szükséges egymást váltó kezekkel a kanyar ívének és a járműszerelvénnyel sebességének megfelelően forgassa. Ha a forgalmi helyzet úgy kívánja, hogy csak nagyon lassan (cm-menettel lehet) haladni, a tengelykapcsolót csúsztassa.
  - Útkereszteződés előtt a forgalmi rendet figyelembe véve a kanyarodási szándékának megfelelően soroljon be. Ha a besorolás irányváltoztatással (sávváltoztatással) jár, azt az ide vonatkozó szabályok betartásával hajtja végre.
- Hibavonalat kell adni az alábbi hibák elkövetése esetén
- kormányfogása, iránytartása bizonytalan, helytelen, merev;
  - jobbra tartás okán a parkoló járműveket „szlalomozva” kerülgeti;
  - szabályos területen, de helytelen íven kanyarodik;
  - helytelenül fék, irányjelző sorrendet használ;
  - mögöttes és a jármű melletti forgalmat nem rendszeresen ellenőrzi;
  - kihúzódás meredeken, hirtelen kormánymozdulattal (kikerülés, előzés, sáv váltóztatás során);
  - az előtte lévő akadályt nem veszi kellő időben észre;
  - kanyarodásra kínáló alkalmat nem használja ki;

- besorolás késve;
  - téves besorolás, szabályos továbbhaladás;
  - úttesten lévő vizet, sarat, gyalogosra, kerékpárosra fröcsköli.
- Helyzetfelismerés, közúti jelzések figyelembevétele, jelzések adása, észlelése
  - Követelmény
    - A vizsgázó ismerje fel az úttest típusát, forgalmi rendjét, a rá vonatkozó közúti jelzéseket és azoknak megfelelően közlekedjen a járművel.
    - Útkereszteződéshez közeledve tudnia kell, hogy haladási irányának megfelelően mi szabályozza az áthaladási elsőbbséget, a besorolást, a jobbra, vagy balra bekanyarodást.
    - A helyzet gyors áttekintésével győződjön meg arról, hogy kinek és hogyan (lassítással, vagy megállással) kell elsőbbséget adni.
    - Elsőbbséggel rendelkező útvonalon, az útkereszteződés felé haladva fel kell ismernie, hogy elsőbbsége van („Főútvonala” illetve az „Útkereszteződés alárendelt útta” jelzőtábla). Az elsőbbségről lemondhat a vizsgázó, ha ezzel a forgalom többi résztvevőjén vagy szorult helyzetbe került közlekedési partneren segíteni lehet. Le kell mondani az elsőbbségről minden olyan esetben, amikor balesetveszélyt, vagy balesetet kell megelőzni, illetőleg elhárítani.
    - Ha az útkereszteződésben jelzőlámpás forgalomirányítás van, vagy a forgalmat rendőr irányítja, akkor annak jelzéseinek megfelelően kell cselekedni.
    - Ha a forgalmat fényjelző készülékkel irányítják, a vizsgázó zöld jelzésnél győződjön meg arról, hogy az áthaladási, kanyarodási lehetőség valóban biztosított-e.
    - A vizsgázónak tudnia kell, hogy mi a különbség a kör-, és a nyíl alakban világító zöld jelzés, valamint a kiegészítő fényjelzés között, mi a teendője jobbra és balra kanyarodás esetén.
    - A fényjelző készülék sárga jelzésére a járművével álljon meg, ha a jelzést féktávolságon kívül kapja és a kereszteződés előtt biztonságosan meg tud állni. Ha a sárga jelzést féktávolságon belül kapja, törekedjen a kereszteződés mielőbbi elhagyására – gyorsítson.
    - A fényjelző készülék piros jelzésére álljon meg.
    - Piros-sárga jelzés esetén járműszerelvényével a kereszteződéshez közeledve – a közlekedési partnerek mozgását is figyelve – sebességét tartva (esetleg csökkentve) várja ki a zöld jelzést, és ha lehet megállás nélkül folytassa útját. Álló járműszerelvényével készüljön fel az indulásra, hogy zöld jelzésre egyenletesen, rángatás mentesen, gyorsítva tudjon elindulni.
    - A fényjelző készülék villogó sárga jelzésénél fokozott óvatossággal és körültekintéssel közelítse meg járműszerelvényével a veszélyes helyet, vagy útkereszteződést. A veszély jellegétől függően cselekedjen, készüljön fel az esetleges megállásra is!
    - A kereszteződésben, ha a forgalmat nem rendőr és nem fényjelző készülék irányítja, akkor a főútvonala és az elsőbbséget szabályozó táblák az irányadók, vagy az egyenrangú utak kereszteződésére vonatkozó szabályok a meghatározóak. Ha az útkereszteződés előtt „Állj! Elsőbbségadás kötelező” tábla van, megállásra felkészülten kell a kereszteződést megközelíteni.

- Útkereszteződés esetén meg kell állni a kötelező megállás helyét jelző vonalnál (a vonal előtt), annak hiányában az útkereszteződésbe való behajtás előtt. A keresztező jármű forgalom elsőbbségének biztosítása után – kellő körültekintéssel kell elindulni.
  - Meg kell győződni, hogy a védett útvonalon haladnak-e járművek és elsőbbségüket – szükség esetén – ismételt megállással is meg kell adni. A kötelező megállás helyét jelző vonal hiányában ott kell megállni, ahonnan a keresztező forgalmat már látja, de nem zavarja (illetőleg akadályozza), és az elsőbbség megadása után biztonságosan folytathatja útját.
  - Ha az útkereszteződés előtt „Elsőbbségadás kötelező” jelzőtábla van elhelyezve, akkor a kereszteződést úgy kell megközelíteni, hogy a keresztező járműforgalom és a kijelölt gyalogos-átkelőhelyen haladó gyalogosok számára – ha kell megállással is – elsőbbséget tudjon adni.
  - Kijelölt gyalogos-átkelőhely felé a járműszerelvényével úgy haladjon, hogy szükség esetén megállással is biztosítani tudja a gyalogosok elsőbbségét, és e tekintetben őket a járműszerelvény sebességével ne tévessze meg. A kijelölt gyalogos átkelőhelyen való áthaladásakor, illetve a megállás utáni elindulásakor a gyalogosok és a jármű között – a gyalogosok folyamatos haladására számítva – mindig kellő és biztonságos távolság legyen. Fokozott figyelemmel kísérje mozgásukat, magatartásukat, csak akkor gyorsítson, ha a kijelölt gyalogos átkelőhelyet, a „gyalogosok vonalát” elhagyta.
  - A vizsgázó járműszerelvényével vasúti átjáróhoz közeledve, annak jellegétől és beláthatóságától függően a vonatkozó jogszabályok figyelembevételével csökkentse sebességét, fénysorompó esetén a villogó fehér jelzésnél is csak azután hajtson rá a vasúti átjáróra, ha az áthaladás veszélytelenségéről meggyőződött.
  - A vizsgázó alkalmazza a járműszerelvény kivilágítására vonatkozó előírásokat.
  - Az irányjelző működéséről az ellenőrző lámpa (hang) segítségével kell meggyőződni, majd figyelni, hogy azt mások is észrevették-e, és a jelzésre megfelelő módon reagáltak-e.
  - Ha a vizsgázó elsőbbségéről lemond, vagy gyalogosokat enged át maga előtt, a járműszerelvényével úgy mozogjon, hogy az összhangban legyen az elsőbbségadási szándékával. A vizsgázónak észre kell vennie a közlekedő partnerek hang-, fény-, vagy kézjelzését.
- Hibavonalat kell adni az alábbi hibák elkövetése esetén
- a kereszteződés előtt – a körülményekhez képest – túlságosan távol kezd lassítani;
  - közlekedési helyzetet lassan ismeri fel;
  - forgalmi okból nem célszerű helyen áll meg a helyzet felismeréshez;
  - közúti jelzésekre kissé késve, de helyesen reagál;
  - piros-sárga jelzésnél nem készül fel az indulásra;
  - tilos jelzésnél a tengelykapcsolót indokolatlanul használva, sebességbe kapcsolva áll;
  - járdán lévő gyalogosokat az úttestre „csalogatja”;
  - irányjelzés nem kellő időben, vagy nem kellő ideig;
  - nem győződik meg arról, hogy jelzéseit észlelték-e a közlekedő partnerek;

- közlekedési partnerek jelzéseire nem megfelelően reagál (lassan, de még időben reagál);
    - járművek kivilágítására vonatkozó előírásokat NEM, vagy helytelenül alkalmazza.
  - Lassítás, megállás
    - Követelmény
      - A vizsgázó a járműszerelvényt mindig az út-, látási- és forgalmi viszonyoknak megfelelően lassítsa. A lassítást gördülő fékezéssel hajtsa végre. Használja a visszatartó féket, ha a járműszerelvény visszatartó fékkel ellátott. A vizsgázó tartsa be a lassítás (megállás) helyes technikai sorrendjét, amely fékezés, majd ha szükséges a tengelykapcsoló pedál benyomása, „finom” megállás. A forgalomból való „kiállásakor” kellő körültekintés mellett kapcsolja az irányjelzőt, és csak ezután kezdjen fékezni.
      - A vizsgázó a vizsga végén nyissa ki a menetíró készüléket, vegye ki az adatrögzítő lapot, írja be a hiányzó adatokat (a megtett km-t nem kell kiszámítani!), majd értelmezze azt. Az adatrögzítő lap értelmezésekor csak a sebesség mérésének (külső), a tevékenység mérésének (középső) és a megtett távolság mérésének (belső) területét kell a vizsgázónak megmutatnia. Az íróú rajzolatait elemezni nem kell! Digitális menetíró készülék esetén a vizsgázónak a fedélzeti egységből 24 óras „kinyomatot” (print out) kell készítenie és értelmezni a „kinyomaton” látható jelöléseket, adatokat, piktogramokat).
      - A menetíró készülék kezelésével kapcsolatos feladatot a készülék típusától függően kell megkövetelni.
      - Sikertelen vizsga esetén a menetíró készülék kezelése a szakoktató feladata.
    - Hibavonalat kell adni az alábbi hibák elkövetése esetén
      - fékpedált (fékkart) nem a szükséges erővel nyomja, fékezőerőt nem képes módosítani, lassítása nem egyenletes;
      - „üresben” gurul, megállás előtt kiveszi sebességből a váltót.
  - Forgalmi szabályok gyakorlati alkalmazása
    - Követelmény
      - A vizsgázó a közlekedés általános rendelkezéseit a közúti jelzéseket, a járműközlekedésre vonatkozó szabályokat ismerje, tudja a gyakorlatban alkalmazni, és azoknak megfelelően közlekedjen. Itt kell értékelni azoknak a szabályoknak megfelelő műveletek, vagy manőverek végrehajtását, amelyek a korábbi minősítési pontoknál nem szerepeltek.
      - Az értékeléskor a konkrét helyzetekben elkövetett hibákat, pontatlanul, helytelenül végrehajtott műveleteket, manővereket a szabálytalanság mértékétől függően kell mérlegelni.
  - Menetíró készülékkel kapcsolatos feladatok
    - Követelmény
      - 1. Az analóg menetíró készülékkel felszerelt járművön történő forgalmi vizsga lebonyolítása**
        - A vizsga végén – miután kivette a menetíró készülékből az adatrögzítő lapot – töltsse ki az adatrögzítő lap megfelelő részét és értelmezze az adatrögzítő lapon található jelzéseket.

## **2. A digitális menetíró készülékkel felszerelt járművön történő forgalmi vizsga lebonyolítása**

- A vizsga végén a vizsgázónak a fedélzeti egységből 24 órás „kinyomatot” (print out) kell készítenie és értelmezni a „kinyomaton” látható jelöléseket, adatokat, piktogramokat).

### ***A vizsgáztatás személyi feltételei***

A vizsgatárgy vizsgáztatásához szükséges képesítés, végzettség:

- 1995.07.01. előtt szerzett közúti járművezetői vizsgabiztosi képesítés „GY” szakra és érvényes „C1E” kombinált kategóriás vezetői engedély, vagy
- 1995.07.01. és 2011.11.30. között szerzett, „C1E” kombinált kategóriára érvényes vizsgabiztosi képesítés és érvényes „C1E” kombinált kategóriás vezetői engedély, vagy
- 2011.11.30-át követően indult közúti járművezető vizsgabiztosi szaktanfolyamon szerzett közúti járművezetői vizsgabiztosi alapképesítés és érvényes „C1E” kombinált kategóriás vezetői engedély.

### ***A vizsgáztatás tárgyi feltételei***

- Érvényes forgalmi engedéllyel, járművezető képzésre érvényes oktatójármű-igazolással rendelkező, „C1E” kombinált kategóriába tartozó járműszerelvény, amely az alábbi jellemzőkkel rendelkezik:
  - 2003. év december 1-jét követően oktatásba bevont járművekre vonatkozó előírások:
    - „C1” kategóriába tartozó oktatójármű,
    - a pótkocsi zárt, de nem különleges felépítményű, szélességének és magasságának legalább a vezetőfülke szélességével és magasságával azonosnak kell lennie,
    - a pótkocsi megengedett legnagyobb össztömege legalább 1250 kg,
    - a járműszerelvény szerkezeti hosszúsága legalább 8 m,
    - a járműszerelvény legalább 80 km/óra sebesség elérésére alkalmas,
    - a tehergépkocsit a terhelhetősége feléig meg kell terhelni,
    - a pótkocsi tényleges össztömege legalább 800 kg.

A forgalmi vizsgát a közlekedési hatóság által kijelölt útvonalon kell megtartani.

### ***A vizsgáztatás egyéb feltételei***

A vizsgára bocsátás feltétele a „C1E” kombinált kategóriás tanfolyam „Rutin” vizsgatárgyának sikeres teljesítése, valamint a „C1E” kombinált kategóriás tanfolyam gyakorlati minimális óraszámának igazolt elvégzése.